



KVALITETSRAPPORT 2023

RAPPORT FRA KVALITETSARBEIDET I STUDIENE OM STRAFFEGJENNOMFØRING VED KRUS



INNHold

1	Innledning.....	2
2	Styringskvalitet	5
3	Inntakskvalitet.....	8
4	Programdesign og utdanningsledelse.....	12
5	Læringskvalitet	15
6	Praksiskvalitet	21
7	Rammekvalitet.....	24
8	Profesjons- og samfunnsrelevans.....	26
9	Resultatkvalitet.....	29
10	Forslag til prioriterte tiltak i kvalitetsarbeidet.....	34

1 INNLEDNING

Kriminalomsorgens høgskole og utdanningscenter (KRUS) arbeider systematisk for å videreutvikle Høgskolekandidatstudiet (HK-studiet) og Bachelorstudiet (BA-påbygget) i straffegjennomføring. Dette lovpålagte og forskriftsfestede arbeidet er regulert av interne retningslinjer for kvalitetsarbeid,¹ og er operasjonalisert via veiledere og rapportmaler.

Kvalitetsarbeidet skal på den ene siden identifisere og synliggjøre god praksis som har ført til bedre kvalitet i studiene, og på den andre siden identifisere forbedringsområder. Gjennom evalueringer, tilbakemeldinger, utvalgsmøter og andre dialogarenaer skal god praksis og forbedringsområder kartlegges og bearbeides. Basert på dette arbeidet, vurderes og iverksettes det tiltak og endringer for å forbedre studiene ved KRUS. Kvaliteten vi søker å videreføre og utvikle er delt inn i ulike kvalitetsområder som gir et rammeverk for hvordan vi arbeider for å utvikle studiene.

Sykluser og maler for rapportering i kvalitetssystemet ved KRUS ble revidert i 2022 og endringene trådte i kraft 1.1.2023. Kvalitetsområdene ble gjennomgått og revidert, og følgelig ble også indikatorene i det nye systemet noe annerledes. Kvalitetsrapportens struktur speiler kvalitetsområdene i den nye systematikken. Rapporten henviser derfor delvis til kvalitetsrapporten for 2022, og beskriver dels indikatorer som ikke ble behandlet der og som er gjort gjeldende fra 2023. Vi anmoder leseren til å sette seg inn i denne rapporten for å bedre forstå overgangen mellom tidligere og ny systematikk i kvalitetsarbeidet.

For å tydeliggjøre det nye systemet, defineres hvert av våre åtte kvalitetsområder innledningsvis i kapitlene. Hensikten er at leseren skal forstå hva området dekker og de aktuelle og relevante indikatorene for kvalitet. Deretter beskrives eventuelle mål som i januar 2023 ble definert for det aktuelle kvalitetsområdet og status for disse, før vi redegjør nærmere for arbeidet med konkrete tiltak og det løpende arbeidet i kvalitetsområdet.

Årsrapport fra kvalitetsarbeidet i studiene ved KRUS er overordnet og oppsummerer institusjonens kvalitetsarbeid. Den institusjonelle rapporten baserer seg i hovedsak på emnegruppens rapporter fra gjennomførte emner, praksisansvarliges rapport som syntetiserer aspirantledernes rapporter fra gjennomførte praktisk-teoretiske semestre, samt programansvarlige studielederes rapporter for 2022/23 og årlig rapport fra studieadministrasjonen. I tillegg består kunnskapsgrunnlaget av årsrapporter fra Studieutvalget (SU) og Læringsmiljøutvalget (LMU), referater fra møtevirksomhet i Kvalitetsutvalget (KU) og Nasjonale referansegrupper (NRG), samt resultater fra ulike evalueringer og undersøkelser som inngår i det systematiske kvalitetsarbeidet.

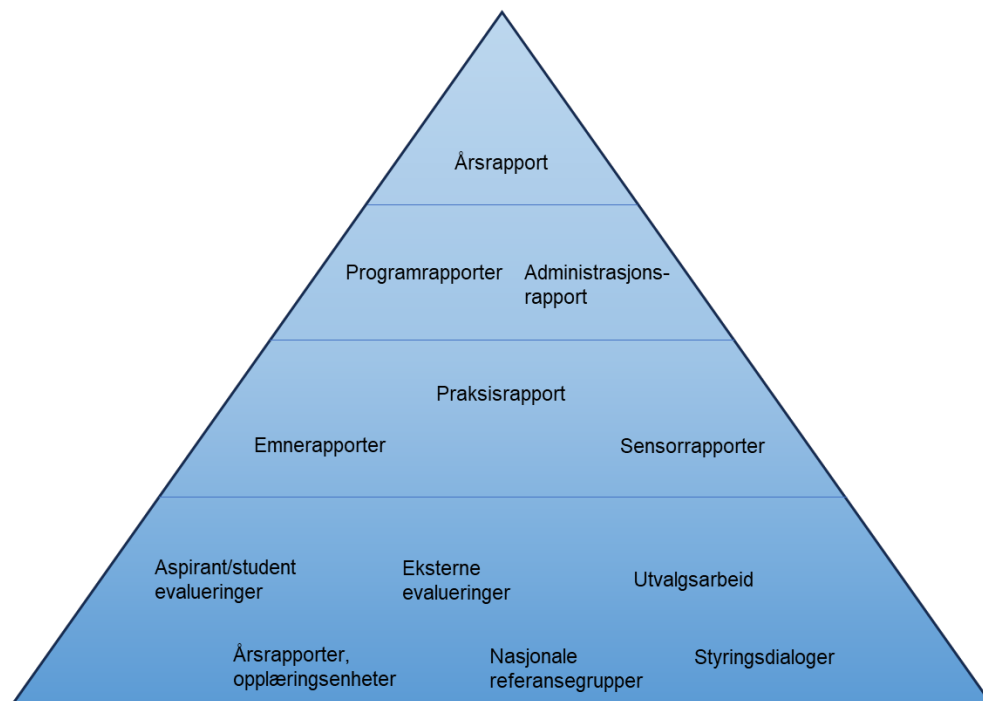
1.1 KUNNSKAPSKILDER I KVALITETSARBEIDET

Figur 1 (under) illustrerer rapporteringshierarkiet som tilsvarer kunnskapsgrunnlaget for årsrapport og kvalitetsarbeidet ved KRUS. Figuren beskriver 'datakildene' i nivå 1, deretter beskrives underrapporter

¹ Retningslinjer for kvalitetsarbeid i studiene ved KRUS (2023)

i nivå 2 og 3. Årsrapporten danner 'toppen' i pyramiden, nivå 4. Kvalitetsarbeidet foregår på alle nivåer med ulike metodiske tilnæringer, og det involverer ulike aktører og former for kommunikasjon som muliggjør en aktiv og opplyst prosess. Kilder og rapportering på de ulike nivåene er i hovedsak en oppsummering av underliggende aktivitet og dokumentasjon, hvor også arbeidsproblemstillinger for kommende periode blir angitt. En målsetting i arbeidet på alle nivåer er å identifisere kvalitet og sviktende kvalitet samt gjøre det mulig å både videreføre og prioritere nødvendige kvalitetstiltak og motvirke utfordringene.

Figur 1. Rapporteringshierarkiet i kvalitetssystemet



Å innhente, syntetisere og fortolke data er viktig for å få oversikt over kvaliteten, og rapportene kan forstås som kunnskapsgrunnlag for å diskutere studiekvalitet. Ideelt sett kan utvikling av kvalitetsrapporter på ulike nivåer og innsikt i andres resultater og rapporter bidra økt forståelse og en aktiv kvalitetssamtale mellom aktører tilknyttet studiene. KRUS ønsker å tilrettelegge for at innsikt og forståelse av hverandres vurderinger av studiekvaliteten.

1.2 GENERELT OM KVALITETSARBEIDET 2022/23

I 2022/23 har vi jobbet spesielt med implementeringen av det reviderte kvalitetssystemet som nå er tilpasset ny organisasjonsmodell (iverksatt fra august 2021) og strategien for KRUS (2021-2026). Systematikken ble videreutviklet på bakgrunn av føringer og anbefalinger i NOKUTs veileder (2022).²

I revideringsprosessen ble de fleste forhold ved kvalitetssystematikken, retningslinjer og førende dokumenter for kvalitetssystemet gjennomgått. En arbeidsgruppe utformet forslag til endringer som

² [Kvalitetsområder for studieprogram i høyere utdanning](#)

ble vurdert og behandlet av KU,³ og godkjent av styringsorganet (Kriminalomsorgsdirektoratet, KDI) ved KRUS i oktober 2022. I studieårene (2022/23 og 2023/24) har vi fulgt opp de nye prosessene og vurderer per nå den nye systematikken opp mot hvor hensiktsmessig og omsettelig den er i praksis. I ny systematikk har vi blant annet gått fra 5 til 8 kvalitetsområder, hver med indikatorer for kvalitet som vil bli belyst. Innen kvalitetsområdene vil det også bli redegjort for forhold med særlig fokus i perioden, for eksempel arbeidet med utviklingen av rammeplan for utdanningen og videreutvikling av hjemmesidene for kvalitet med videre.

Etter at det nye kvalitetssystemet trådte i kraft, har vi arbeidet med primære kvalitetssløyfer, som handler om at aktørene etterser og følger opp kvaliteten i eget ansvarsområde. De sekundære kvalitetssløylene, som handler om den generelle forståelsen av det systematiske kvalitetsarbeidet i studiene, har vi særlig arbeidet med i inneværende studieår. Dette vil tydeliggjøres i kommende kvalitetsrapport.

Rapporteringssyklusen er som nevnt endret med det nye systemet, og følger nå studieåret for aspirantene (i HK-studiet). Det går nå fra oppstart av høstsemesteret til og med vårsemesteret, og ikke som tidligere, fra januar til desember. Dette setter også føringer for årets kvalitetsrapportering, da deler av inneværende kvalitetsperiode ble redegjort for i rapporten for 2022.

³ Kvalitetsutvalget ble oppnevnt av direktør i mars 2022 som et interimutvalg primært til støtte for revisjon av kvalitetssystematikk med hensikt om at arbeidet skulle være i overensstemmelse med krav til en institusjonsakkreditering. Kvalitetsutvalget har fra 1.8.2023 blitt et fast utvalg, som har særlige oppgaver knyttet til kvalitetsarbeidet ved KRUS. Se også nærmere omtale av utvalget i punkt 2.1

2 STYRINGSKVALITET

Styringskvalitet omfatter ordninger for å styrke og utvikle kvalitetsarbeidet, og utvikle en kvalitetskultur ved KRUS. Spørsmål om KRUS har et tilfredsstillende systematisk kvalitetsarbeid på institusjonelt, program- og emnenivå, står sentralt. Sentrale føringer for dette arbeidet er UH-loven § 1-6 Kvalitetssikring og § 4-3 Læringsmiljø, Studiekvalitetsforskriften § 2-1 og Studietilsynsforskriftens kapittel 4 (Systematisk kvalitetsarbeid). Indikatorer på styringskvalitet er 1) ledelsesforankret ivaretagelse og oppfølging av kvalitetssystemet, 2) tilretteleggelse for involvering fra alle relevante aktører i studiene ved KRUS og 3) deltakelse i kvalitetsarbeidet.

2.1 FOKUSOMRÅDER FOR KVALITETSARBEIDET VÅR 2023

Tiltak	Status
A. Iverksette og forankre nytt kvalitetssystem gjennom å fortsette arbeidet med å motivere de ulike aktørene og styrke kvalitetskulturen i studiene.	Pågår
B. Videreutvikle hjemmesidene ved KRUS om kvalitetsarbeid i studiene	Gjennomført
C. Opprette intranettside for kvalitetsarbeid i studiene	Opprettet på teams Videreutviklet hjemmesider for kvalitet i studiene

IVERKSETTELSE OG FORANKRING AV NYTT KVALITETSSYSTEM

Etter beslutning i KRUS ledergruppe 07.03.2022, ble det nedsatt et kvalitetsutvalg ved KRUS, med en virketid fra 1.4.2022 til 30.6.2023. Av mandatet følger det at

Målet med utvalgets arbeid er at KRUS tilfredsstillende krav til kvalitetsarbeid i tråd med NOKUTs reviderte veileder for systematisk kvalitetsarbeid i høyere utdanning (NOKUT 09.2021) og NOKUTs veileder for institusjoner som søker institusjonsakkreditering (NOKUT 11.2020), kapittel 2.4 Systematisk kvalitetsarbeid. Utvalget skal videre medvirke og behandle KRUS kvalitetsrapport. Til slutt skal utvalget vurdere hvordan KRUS videreutvikler kvalitetsarbeidet ved institusjonen etter utvalgets virketid.

Utvalget startet arbeidet i april 2022 og leverte sine oppgaver i juni 2023. I studieåret 2022/23 har utvalget vært involvert i en rekke utviklingsoppgaver, herunder justering av retningslinjer, handlingsplan etter periodisk evaluering, maler for enkeltrapporter i kvalitetssystematikken, etc. Videre har utvalget bidratt til å definere rammer for utvikling av en kvalitetskultur i organisasjonen. KU skulle også gi råd om hvordan KRUS burde videreutvikle kvalitetsarbeid og -kultur, og deres råd - som ble avgitt til direktør i juni 2023 - var å videreføre utvalget som et fast utvalg med representanter fra Kompetansesenteret, institutt for Kriminalomsorgsstudier og en ekstern institusjonsakkreditert høyskole. KRUS trenger at kvalitetskultur og -arbeid er bredt forankret, og utvalget gir instituttleder

mulighet til å få drøftet og forankret råd og vurderinger med en bredere gruppe medarbeidere før beslutninger foreslås til direktør og styre.

VIDEREUTVIKLING AV HJEMMESIDENE VED KRUS OM KVALITETSARBEID I STUDIENE

[Hjemmesidene om systematisk kvalitetsarbeid i studiene er vesentlig videreutviklet i perioden.](#) Det er lagt ut mer informasjon og innholdet er restrukturert og oppdatert i henhold til ny systematikk og organisering av studiene. Målet er å gjøre formålet med kvalitetsarbeidet lett tilgjengelig og tilby tilgjengelig informasjon om arbeidsmåter, sentrale retningslinjer og dokumenter, roller og ansvar i kvalitetsarbeidet. Måten vi formidler og kommuniserer på utvikler seg kontinuerlig, men i denne perioden har det vært større endringer enn tidligere.

OPPRETTELSE AV INTRANETTSIDE FOR KVALITETSARBEID I STUDIENE

Det ble utviklet et Kvalitetsteam i Teams for alle ansatte tilknyttet studiene. Her er retningslinjer, rapportmaler, årshjul og resultatrapporter fra ulike evalueringer tilgjengelige i den hensikt å støtte arbeidet med vurdering og rapportering av kvalitet. På sikt søker vi å etablere en intranettportal for kvalitetsarbeid i studiene, men foreløpig er dette tilrettelagt som et Team tilgjengelig for alle involverte.

2.2 LØPENDE KVALITETSARBEID

Arbeidet med ledelsesforankret ivaretagelse og oppfølging av kvalitetssystemet har bestått av å strukturere og tydeliggjøre kvalitetsarbeidet i årshjul for ledelse og virksomhetsplanlegging, og å endre rapporteringsrutinene på virksomhetsnivå. KU og KRUS' ledergruppe behandlet kvalitetsrapport for 2022, og direktør oversendte denne samt årsrapport fra LMU til styret (Kriminalomsorgsdirektoratet, KDI) i forbindelse med årsrapportering for KRUS virksomhet i 2022. Styret godkjente deretter kvalitetsrapport og mål for kvalitetsarbeidet.

Arbeidet med tilretteleggelse for involvering fra alle relevante aktører i studiene ved KRUS er delvis tydeliggjort i punkt 2.1. Vi har også involvert emneansvarlige, praksisansvarlig og studieledere i arbeidet med å utforme rapporteringsmaler. I tillegg har vi benyttet instituttmøter til å informere om oppgaver, ansvarsfelt og forløpet i arbeidet.

Arbeidet med å få til en bred deltakelse i kvalitetsarbeidet pågår og er kontinuerlig. I studieåret 2022/23 har vi særlig vektlagt å tydeliggjøre aspiranter og studenters rolle i kvalitetsarbeidet, SU og LMU, og KRUS har sammen med aspirantene lagt til rette for en ny organisering av tillitsvalgte i kullvise aspirantråd. Vi har som vanlig oppfordret og forklart betydningen av å delta i Studiebarometeret, emne- og sluttvurderinger.

2.3 MÅL FOR KVALITETSARBEIDET 2023/24

På bakgrunn av arbeidet med styringskvalitet foreslår vi at arbeidet med å videreutvikle kvalitetssystematikk prioriteres gjennom studieåret 2023/24. Rapporteringsmaler, kvalitetsområder og indikatorer vil bli evaluert på bakgrunn av de erfaringer vi har høstet gjennom kalenderåret 2023. Her vil det være aktuelt å fokusere på hvilke indikatorer som rapporteres på i de ulike rapporteringssløyfene, og gjennomføre workshoper for å heve kunnskapen og kompetansen generelt om den nye kvalitetssystematikken våren 2024.

3 INNTAKSKVALITET

Inntakskvalitet omfatter kvalifikasjonene til søkere, aspiranter og studenter som er tatt opp ved studiene (herunder startkompetanse), samt vår kvalitet på tilrettelegging og oppfølging av nye aspiranter og studenter. Kvalitetsområdet er spesielt viktig fordi en god og tilstrekkelig rekruttering av fengselsbetjenter og andre kriminalomsorgsmedarbeidere, er avgjørende for at kriminalomsorgens samfunnsoppdrag kan løses. Spørsmål knyttet til rekrutteringsformer, hvem som rekrutteres, og KRUS sin oppfølging av nye aspiranter og studenter, står sentralt. Søkere og kvalifiserte søkere pr studieplass, karakterpoeng, kandidatens erfaring fra arbeid i fengsel eller tilsvarende, deres tilfredshet med oppstart av studiene og motivasjon til å søke utdanningen, indikerer inntakskvalitet.

3.1 FOKUSOMRÅDER FRA KVALITETSARBEIDET VÅR 2023

Det ble besluttet å ikke sette særlige fokusområder på inntakskvalitet ut over det løpende kvalitetsarbeidet som det redegjøres for i neste punkt (3.2).

3.2 LØPENDE KVALITETSARBEID

HØGSKOLEKANDIDATSTUDIET

Søknadsprosessen ble bedre belyst for nye søkere våren 2023, siden flere tidligere søknader har manglet dokumentasjon som følge av en noe innfløkt søknadsprosess de siste årene.

Studieadministrasjonen rapporterer en økning i fullstendige søknader, noe som har bidratt til en økning i andelen kvalifiserte søkere. Nytt av året var at kandidatene meldte seg på opptaksdager direkte selv. Dette resulterte i at flere søkere var motivert ved opptaksintervjuene, og i en forbedret ressursutnyttelse i gjennomføringen av opptaksdager.

Tabell 1 (under) viser at forbedret registrering av dokumentasjon sammenfaller med et økt antall kvalifiserte søkere. Det er også prosentvis flere kvalifiserte søkere enn tidligere. Nedgangen i totalantall søkere kompenseres dermed av et økt antall kvalifiserte søkere.

Tabell 2 (under) viser også at hovedvekten av søkerne som mottok tilbud om studieplass, som vanlig, er fra Østlandet (58%). Deretter følger Vestlandet (21%), Sørlandet (12%) og Trøndelag og Nord-Norge (9%). Dette speiler omtrentlig fordelingen av fengselsplasser og opplæringsenheter i Norge. Det skal likevel understrekes at KRUS erfarer at det er vanskelig å rekruttere tilstrekkelig antall fengselsbetjenter i den nordlige delen av landet.

ASPIRANTKULL HK23H

Tabell 1 Søkertall over de tre siste aspirantopptak

År	2021			2022			2023		
	HK21H			HK22H			HK23H		
Kull	Tot	K	M	Tot	K	M	Tot	K	M
Totalt antall søkere	914	473	431	967	466	501	833	444	389
Kvalifiserte søkere	477	260	217	603	343	346	617		
Innkalt til opptak	477	260	217	451	218	233	377		
Antall tatt opp	175	87	88	175	84	91	180	92	88
Antall plasser	180			180			175		
Kval. søkere pr plass	2,65			3,35			3,52		
Språkkompetanse ⁴	IB			IB			11 %		

Tabell 2 Søkere som mottok tilbud om studieplass 2023, fordelt på landsdel

Landsdel	Prosentvis andel
Østlandet	58
Vestlandet	21
Sørlandet	12
Trøndelag og Nord-Norge	9

Tabell 3 Rangeringspoeng blant de som fikk tilbud om studieplass 2023

	Rangeringspoeng ⁵
Nedre grense for rangeringspoeng	3
Øvre grense for rangeringspoeng	17
Gjennomsnittlig rangeringspoeng	8,7

Note: Skala 1-17

Ordningen med rangeringspoeng er særegen for KRUS og har vært førende for utvelgelse av søkere i lang tid, med bare enkelte justeringer gjennom årene⁶. Det finnes derimot lite dokumentasjon av utformingen og vektingen i ordningen opp imot kriminalomsorgens behov for egenskaper ved den enkelte søker, noe som gjør det naturlig å gå nærmere inn i denne problemstillingen i det videre arbeidet.

⁴ Annen språkkompetanse enn skandinavisk og engelsk.

⁵ Rangeringspoeng gis til søkere til HK-studiet på bakgrunn av tidligere studieerfaring, norskkarakter, generell arbeidserfaring, relevant arbeidserfaring og søknadstekst. Rangeringspoengene brukes til første siling av søkerne og rangerer dem frem til opptaksdag. Se Rutine for HK-opptak.

⁶ Se Rutine for opptak

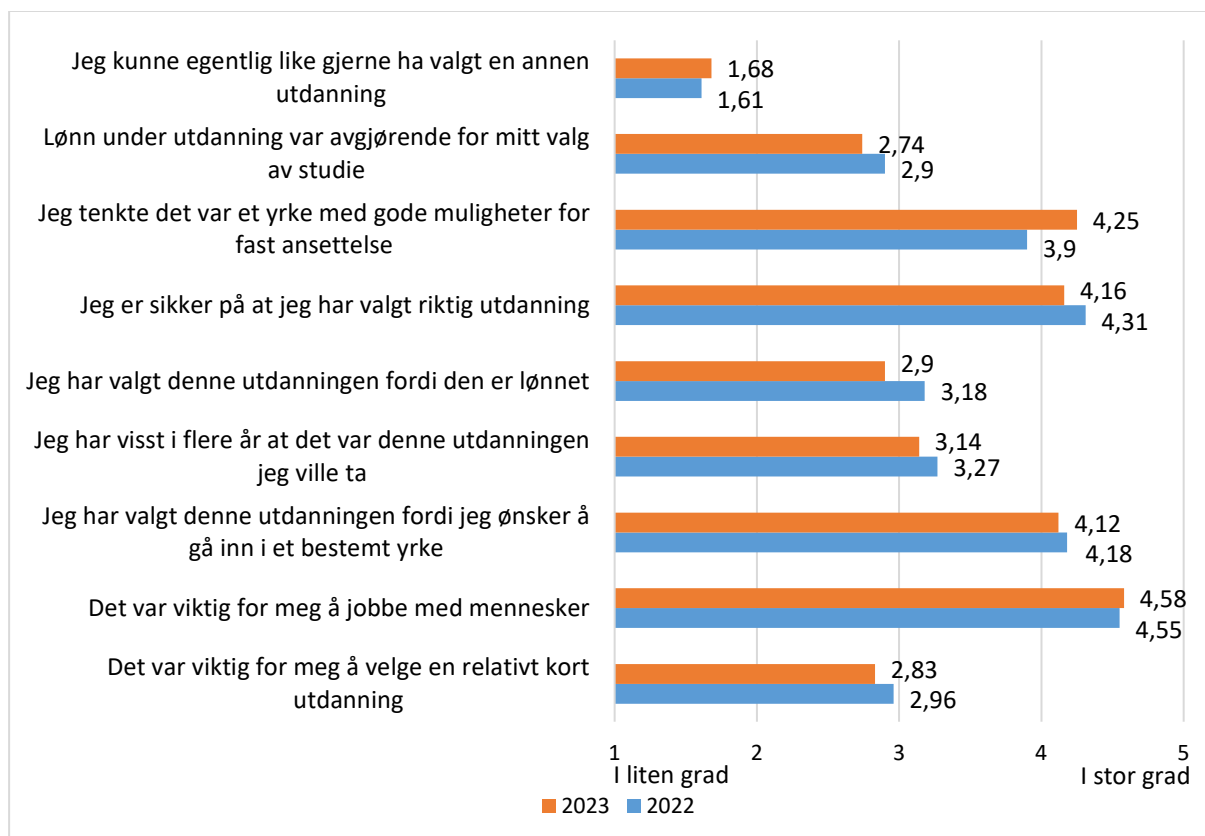
VURDERING AV ASPIRANTOPPSTART

Oppstarten for nytt aspirantkull vurderes som tilfredsstillende. Det er viktig å ha tilstrekkelig tid i timeplanen for nødvendig informasjon fra overbetjent- og førstebetjentene i løpet av de første ukene. Det er mye aspirantene skal ha informasjon om og som de trenger å vite. Alt er ikke direkte knyttet til studiet, men til deres ansettelse i kriminalomsorgen og på KRUS. Studieadministrasjonen ved KRUS bør vurdere om deler av informasjon om arbeidstakersporet kan formidles før oppstart, eller som informasjonsvideoer i forbindelse med oppstart.

MOTIVASJON FOR VALG AV UTDANNING

I studiestartevalueringen for 2022, ble det lagt inn et spørsmålsbatteri med ulike påstander om aspirantenes motivasjon for valg av studie. Påstandene er delvis basert på særegne trekk ved utdanningen, men vi har hentet inspirasjon fra Studiebarometerets uttrykk for motivasjon. Figur 1 (under) viser resultatene fra de to siste årene, som tydeliggjør at aspirantene vektlegger mulighetene til å arbeide med mennesker tungt. Begge kull gir uttrykk for at de har valgt rett utdanning, og at de ønsker en profesjonsrettet utdanning. Dette reduserer antakelig sannsynligheten for frafall. Aspirantene gir videre uttrykk for at det er mindre viktig for dem at utdanningen er kort eller at den er lønnet.

Figur 2: Motivasjon for valg av utdanning (studiestartundersøkelsen HK22 og HK23)



BACHELORSTUDIET

Opptaket til bachelorstudiet ble gjennomført høsten 2022 for oppstart januar 2023. Denne prosessen og opptakstallene ble redegjort for i Kvalitetsrapporten for studiene ved KRUS 2022. Dette gjelder også opptaket av enkeltemnestudenter fra januar 2023.⁷

BACHELORKULL BA23V

Tabell 4 Søkertall over de tre siste opptakene til Bachelorpåbygget

Kull	BA21V	BA22V	BA23V
Totalt antall søkere	205	165	210
Kvalifiserte søkere	176	146	191
Søkere fra kvote 1*	87	77	118
Søkere fra kvote 2**	86	70	73
Antall tatt opp	34	35	32
Antall plasser	30	30	30
Kval. Søkere pr plass	5,87	4,87	6,37

* Gjennomført HK-studiet

** Gjennomført fengselsbetjentutdanningen før 2012

I tabellen over kan man lese at antall søkere har steget fra opptaket i 2022 til 2023. Det var 6,37 søkere per studieplass til BA23V-kullet, hvilket var høyere enn begge de foregående opptakene. Det er uansett gjennomgående høye søkertall til BA-studiet over tid.

3.3 MÅL FOR KVALITETSARBEIDET 2023/24

Siden det er konkurranse om den enkelte søker til profesjonene også på justisfeltet, foreslår vi at opptaksordningen, inkludert rangerings- og opptakspoeng, gjennomlyses fra januar 2024 til juni 2025. Hensikten bør være å rekruttere de best egnede kandidatene via en effektiv opptaksprosess med en kvalifisert rangering av søkere som speiler kriminalomsorgens behov.

⁷ [Kvalitetsrapport for studiene ved KRUS, 2022](#)

4 PROGRAMDESIGN OG UTDANNINGSLEDELSE

Programdesign og utdanningsledelse omfatter studieprogrammets faglige, pedagogiske og administrative vurderinger samt videreutvikling, planlegging, gjennomføring, evaluering og revisjon av studieplaner. Spørsmål knyttet til kvaliteten på de faglige og pedagogiske vurderingene og den prosessuelle gjennomføringen av programutvikling, står sentralt. Føringer for dette arbeidet er: Studiekvalitetsforskriften § 2-1 (2) *Institusjonen skal gjennomføre periodiske evalueringer av studietilbudene sine* og § 4-1 (3) *Institusjonen skal ha ordninger for systematisk å kontrollere at studietilbud tilfredsstillere kravene i forskrift og kvalitetsutvikling i høyere utdanning og fagskoleutdanning.*

Indikatorer på kvalitetsområdet er 1) *Involverte aktørers med- og påvirkning* på studie- og emneplan med vekt på indre konsistens og faglig innhold,⁸ 2) *Internasjonalisering*,⁹ og 3) *Forsknings- og erfaringsbasert undervisning.*

4.1 FOKUSOMRÅDER FOR KVALITETSOMRÅDET VÅR 2023

Tiltak	Status
Fortsette arbeidet med å forbedre strukturen på arbeidet med studieplan ved å: <ul style="list-style-type: none">- Utarbeide årshjul- Ta EPN i bruk- Oppdatere sjekkliste for undervisere	Gjennomført

FORBEDRE STRUKTUR PÅ PROGRAMARBEID

Årshjul for studieledere og instituttleders arbeid med program og annet kvalitetsarbeid ble utviklet høsten 2022. Det justeres nå etter erfaringer studieåret 2022/23. Tilsvarende ble årshjul for revisjon av pensum, studie- og emneplaner laget høsten 2022. Dette ble evaluert etter gjennomføring av studieåret. For KRUS har innføringen av EPN (Emneplan på nett) bidratt til struktur, men det har vært nødvendig å justere frister og tydeliggjøre ansvarsoppgavene for de involverte i denne sammenheng. Det ble derfor utviklet en «sjekkliste for emnegrupper og -ansvarlige» for å bidra til dette.

SU er instituttleders rådgivende utvalg for justeringer av emne- og studieplaner. Erfaringer fra våren 2023 tilsa at SU ikke fikk tilstrekkelig med tid til å gjøre nødvendige vurderinger før den videre behandlingen av planene. Dette ble rettet opp i høstsemestret 2023 og har vært grunnlag for justering av årshjul for studie- og emneplanrevisjoner 2024.

⁸ Indikatorer på med- og påvirkning er bl.a. hvordan aspiranter, studenter, internt og eksternt fagmiljø og studieledere påvirker arbeidet med emne- og studieplaner.

⁹ Indikatorer på internasjonalisering er bl.a. internasjonale studiebesøk og pensumtekster, student- og ansattutveksling

4.2 LØPENDE KVALITETSARBEID

HØGSKOLEKANDIDATSTUDIET

Studieprogrammet og emnene ble gjennomført som planlagt i 2022/23. Programansvarlige studielederes rapporter fra studieåret ble levert inn høsten 2023.

EMNE OG PROGRAMGJENNOMFØRING

Samtlige emnegrupper utarbeidet emnerapport etter ny mal basert på kvalitetssystematikken fra 1.1.23. I disse ble gjennomføringen av emnet vurdert og redegjort for blant annet på bakgrunn av tilbakemeldinger fra aspirantene, eksterne sensorer, aspirantenes faglige resultater og fagansattes egne vurderinger. Gruppene foreslo forbedringer og tiltak. I oppfølgingssamtalene med studieleder kom man frem til tiltak på emne- og programnivå.

[KRUS1000](#) har etter gjennomføring høsten 2022 gjennomgått en omfattende revisjon av både undervisnings- og læringsaktiviteter, samt vurderingsformer før oppstart høst 2023. Målsettingen med revisjonen var blant annet å få en mer relevant og studentaktiv vurderingsform for den teoretiske delen av emnet. Flervalgsoppgave som eksamen ble erstattet av et arbeidskrav og en gruppeoppgave hvor en videopresentasjon utarbeides og leveres inn av gruppen. Aspirantene skal også gi hverandre medstudentrespons, og de er involvert i vurderingen av arbeidskravet. Emnet avsluttes med en praktisk eksamen i fysisk maktanvendelse.

For emnene [KRUS2000](#) og [KRUS2100](#) viste evalueringer, tilbakemeldinger på aspirantledersamlinger og praksisteamets egne vurderinger at det var et uforholdsmessig stort samlet vurderingstrykk i de praktisk-teoretiske semestrene. Flere opplæringsenheter opplevde utfordringer med å innfri kravene, blant annet til antall veiledningsvakter og -samtaler. Det ble også rapportert om et høyt press for å rekke frister, og at fristene ble viktigere enn læring og innhold. Som følge av dette ble totalt antall arbeidskrav redusert ved at to mappebidrag ble tatt ut (ett i KRUS2000 og ett i KRUS2100) ved emneplanrevisjonen høsten 2022. Det er i hvert av disse emnene nå til sammen fem mappebidrag som gjennomføres/leveres som arbeidskrav i de praktisk-teoretiske semestrene (kalenderåret 2023).

Øvrige emner oppga i sine emnerapporter at det er en god samstemt helhet i emnet. Studieleders vurdering er at studieprogrammet i perioden har hatt en god samstemt helhet, og at denne er styrket med endringene i KRUS1000, KRUS2000 og KRUS2100. Utdypende analyse og redegjørelse av programkvalitet i HK-programmet kan leses i studieleders rapport.¹⁰

BACHELORPÅBYGGET

I samsvar med studieleders oppfattelse, vurderer emnegruppene å ha en god samstemt helhet i sine emner, blant annet basert på studentenes tilbakemeldinger og SUs gjennomgang av emneplaner. Læringsutbyttebeskrivelsene er styrende for undervisnings- og læringsformer og vurderingsform samsvarer i stor grad med studieprogrammets helhet.

¹⁰ Studieprogramrapport, HK, 2022-23

Det er gjennomført jevnlig møter med emneansvarlige for å ivareta helhet og informasjonsutveksling på tvers av emnene. For de faste emnene, [KRUS3000](#), [KRUS3100](#) og [KRUS3900](#) er det gjennomført egne møter sammen med studieleder med særlig søkelys på samstemt helhet i metode og vitenskapsteori og i akademisk oppgaveskriving.

Utdypende analyse og redegjørelse av programkvalitet i BA-programmet kan leses i studieleders rapport.¹¹

FORSLAG NY RAMMEPLAN FOR EN BACHELORGRAD I STRAFFEGJENNOMFØRING

KRUS fikk 15.3.2023 mandat til å utarbeide skisse til ny rammeplan for BA i straffegjennomføring som ny grunnutdanning for kriminalomsorgens profesjonsutøvere. Instituttledelsen utarbeidet en prosjektplan, og arbeidet ble gjennomført av instituttledelsen og vitenskapelig ansatte ved KRUS i henhold til plan. Representanter i nasjonale referansegrupper, aspirantledere, SU og KU bidro med råd og innspill. Forslag til ny rammeplan ble levert til KDI innen fristen, 15.8.2023. Se også kapittel 8.

4.3 MÅL FOR KVALITETSARBEIDET 2023/24

Vi anser det som viktig å fortsette arbeidet med å ivareta og videreutvikle en god struktur i emne- og programplanlegging. Evaluering av at årshjul er realistiske og oppdaterte, samt at systematikken i program- og emneplanarbeidet er best mulig, inngår og bør fortsatt inngå i det løpende arbeidet. Det har kommet innspill om at KRUS, som har strategisk mål om god integrering av forskning og undervisning, må sikre at egnet og oppdatert forskning på straffegjennomføringsfeltet, herunder vår egen kunnskapsproduksjon, vurderes som pensum i aktuelle emner. Det er innført et formelt krav om at ny forskning skal vurderes som pensum i relevante emner, og et fokus på å (videre-)utvikle ordninger som ivaretar forskningsbasert undervisning, herunder at KRUS gjør bruk av egen kunnskapsproduksjon i relevante emner, foreslås som et mål for kvalitetsarbeidet i 2023/24.

¹¹ Studieprogramrapport, BA, 2022-23

5 LÆRINGSKVALITET

Læringskvalitet omfatter faglig og didaktisk tilrettelegging for aspiranter og studenters læring, og deres innsats og mulighet for å ta del i en aktiv læringsprosess. Om læringsaktiviteter bidrar til studentenes læringsutbytte, er et sentralt spørsmål for alle som er involvert i en læringsprosess. Hensikten med kvalitetsområdet er å bidra til at pedagogisk og didaktisk forskning og kompetanse, preger utvalg og utforming av læringsaktiviteter og vurderingsformer. Spørsmål knyttet til kvaliteten på studiegjennomføring og tilrettelegging for aspiranternes og studenters læring, hvordan underviserne, sensorene og aspiranter og studenter vurderer oppnådd læringsutbytte, står sentralt.

Indikatorer på læringskvalitet er aspiranternes og studenters tilfredshet med læringsutbyttet og ulike læringsaktiviteter (formidling, tilbakemeldinger, veiledning, arbeids- og vurderingsformer), deres selvrapporterte engasjement og aktivitet i undervisning, veiledning og arbeidskrav, og underviseres vurdering av studentaktivitet. Læringskvalitet følges kontinuerlig i Læringsmiljøutvalget, aspirant- og studentevalueringer, emnegruppenes rapporteringer og i forbindelse med løpende møtevirksomhet i instituttet.

5.1 FOKUSOMRÅDER FOR KVALITETSARBEIDET VÅR 2023

Tiltak	Status
A. Videreutvikle arbeidet med å sikre at vurderingsformene øker studentaktivitet og utvikler et best mulig læringsutbytte	Innført nye vurderingsformer
B. Vurdere muligheter for å øke individuelle tilbakemeldinger/veiledning i HK-emner, i emner hvor dette ble skåret lavt av aspirantene	Innført omvendt undervisning og bruk av aspirantveiledere Nye arbeidskrav
C. Forbedre bruken av digitale plattformer i gjennomføringen av KRUS1400	Gjennomført

VIDEREUTVIKLE VURDERINGSFORMER MED MÅL OM STUDENTAKTIVITET OG OPTIMALT LÆRINGSUTBYTTE

Som nevnt i kapittel 4 har det i HK-studiet vært satt søkelys på at vurderingsformer øker studentaktivitet og utvikler et best mulig læringsutbytte. Det er innført nytt arbeidskrav og vurderingsform i KRUS1000 fra høsten 2023, og i [KRUS2300](#) ble det i 2022/23 innført en semesteroppgave i tillegg til sluttvurdering. Sistnevnte er en arbeidskrevende læringsform, som vi vurderer om vi har ressurser til å gjennomføre videre. Det er også satt fokus på vurderingsformer i to av de tre praktisk-teoretiske emnene (KRUS2000 og KRUS2100), der fagmiljøet sammen med aspirantlederne høsten 2023 foreslo å erstatte sluttvurdering med underveisvurderinger i form av arbeidskrav og praktisk-metodiske tester, en endring som ble vedtatt. Dette følges opp i det løpende kvalitetsarbeidet i 2023/24.

VURDERE MULIGHETER FOR Å ØKE INDIVIDUELLE TILBAKEMELDINGER/VEILEDNING I HK-EMNER

Det har vært krevende å innføre større grad av individuell tilbakemelding/veiledning i HK-emner, på grunn av ressursituasjonen. Vi har derfor utredet «omvendt klasserom»¹² og tar i bruk denne metodikken samt læringsassistenter i [KRUS1100](#) fra høst 2023. Det er også satt større fokus på 'medstudentrespons' i flere emner for å styrke både aspirantenes trening på veiledning og deres evne til selv å vurdere om de når læringsutbyttet som er satt for et emne. Dette gjennomføres og evalueres i 2023/24.

FORBEDRE BRUK AV DIGITALE PLATTFORMER I GJENNOMFØRINGEN AV KRUS1400

Høsten 2022 gjorde vi en undersøkelse blant de lokale underviserne i KRUS1400, om blant annet den digitale siden av gjennomføringen av emnet. Deres tilbakemeldinger er gjennomgående at de har det utstyret de har behov for, og at gjennomføringen av emnet har gått fint, men at enkelte har opplevd tidvise tekniske problemer med nettilgang. Alle opplæringsenhetene ga fylldige tilbakemeldinger i evalueringen som også omhandlet andre aspekter ved emnegjennomføringen.¹³ Emneansvarlig ved KRUS1400 har også fulgt opp de lokale underviserne tett og gjort tilpasninger i undervisningsopplegget ut fra tilbakemeldingene.

5.2 LØPENDE KVALITETSARBEID

Siden ulike evalueringer er viktige datakilder for å vurdere utviklingen av (blant annet) læringskvalitet, ble det utviklet nye retningslinjer for evalueringer i studiene høsten 2022. Retningslinjene trådte i kraft fra 1.1.2023. For å forstå resultatene vi redegjør for under, er det viktig å merkes seg at

«alle studenter inviteres til å evaluere studieprogrammet underveis (underveisevalueringer) og etter endt emne / studieprogram (sluttevaluering). Sluttevalueringer av enkeltstående emner i regi av kvalitetskoordinator gjennomføres normalt hvert tredje studieår. Hvert tredje emne sluttevalueres hvert år. Sluttevaluering av studieprogram gjennomføres før avsluttet program. (...) Hvis det er gjennomført større tiltak, kan evaluering rettes mot dette området utenom ordinær evalueringssyklus. Dette gjelder også oppstart av nye studier eller større revideringer av studieprogram.»¹⁴

HØGSKOLEKANDIDATSTUDIET

LÆRINGSAKTIVITETER OG INVOLVERING

HK-studiet legger i stor grad opp til varierte læringsformer og -aktiviteter. Emnegruppene har faglig og pedagogisk frihet til å prøve ut nye læringsmåter både fysisk og digitalt. Et eksempel på det siste var at emnegruppa i KRUS1100 høsten 2022 utga en podcast hver fredag i sine studieuker som tok for seg temaer som var blitt behandlet i uka som gikk. Dette ble meget godt mottatt av aspirantene. Den samme emnegruppa har i tillegg, for høsten 2023 på bakgrunn av at resultat kvaliteten over tid har vært synkende i emnet, endret innretningen på læringsaktivitetene mot mer bruk av «omvendt

¹² Les mer om «[omvendt undervisning](#)»

¹³ Resultatrapport, evaluering av emnet «Kartlegging og dokumentasjon» (KRUS1400)

¹⁴ Retningslinjer for evalueringer i studiene ved KRUS, pkt 4

undervisning» for å skape en lærings situasjon hvor aspirantene forbereder seg og bruker undervisningstid til å finne løsninger på juridiske oppgaver under veiledning. Dette følges opp i 2023/24. For å ivareta variasjon og nytenkning videre må KRUS sikre økonomiske og strukturelle rammer slik at tiltakene som er beskrevet under «faglig oppdatering» og «læringsmiljø» videreføres og videreutvikles.

ASPIRANT-EVALUERINGER

Et fenomen som ble aktualisert høsten 2022, var den digitale løsningen ChatGPT fra OpenAI.¹⁵ Denne og plattformer gjør det mulig å la kunstig intelligens (KI) hjelpe til med blant annet tekstproduksjon. Dette kan potensielt ha store konsekvenser for lærings- og studiearbeidet til aspiranter og studenter, og reiser flere problemstillinger som vi som utdanningsinstitusjon må forholde oss til fremover. Teamet ble derfor behandlet på personalseminaret 2023. I avsluttende evaluering av HK-studiet, våren 23, ble det lagt inn noen spørsmål om aspirantenes kjennskap og bruk av ChatGPT og liknende verktøy. Resultatene viser at 78,3% av de 92 aspirantene som svarte, kjente til KI-verktøy. Av disse var det få som svarte at de hadde benyttet verktøyet til skriftlige arbeider tilknyttet studiearbeidet. I tabellen under vises resultatet av denne fordelingen

Tabell 5. I hvilken grad har du benyttet ChatGPT eller lignende verktøy som hjelpemiddel i studiene ved KRUS?

	..til skriftlige arbeidskrav	..til andre oppgavebesvarelser	...i andre sammenhenger
I svært liten grad	25.0%	22.2%	25.0%
I liten grad	6.9%	9.7%	8.3%
I noen grad	8.3%	15.3%	16.7%
I stor grad	0 %	2.8%	4.2%
I svært stor grad	1.4%	1.4%	1.4%
Aldri benyttet	58.3%	48.6%	44.4%

Tabell 5 viser at mange (58-44 %) rapporterte at de ikke benytter KI-verktøy i sitt studiearbeid, og at svært få benyttet det i særlig grad. Bruken av KI i studiearbeid og vurdering er likevel noe vi må følge opp fremover, da bruk av KI-verktøy øker voldsomt og verktøyene forbedres og tilgjengeliggjøres med stor fart. Her vil spørsmål om vurderingsformer og arbeidskrav i utdanningen være nærliggende å vurdere i lys av denne teknologien. Studentaktiv læring fordrer nettopp læringsaktivitet hos aspiranter og studenter, og fagmiljøet må aktivt diskutere hvordan KRUS best mulig kan legge til rette for reell læringsaktivitet.

¹⁵ Les mer om [OpenAI](#)

LÆRINGSUTBYTTE

Aspirantene har over tid blitt bedt om å vurdere faktorer som fører fram mot læringsutbytte, underveis og ved avsluttet studium. Dette har gjort det mulig å følge resultatene over tid. Tidligere kvalitetsrapporter viser at det er gjort forbedringsgrep når svake resultater har blitt avdekket.¹⁶

Læringsutbytte for høstsemesteret 2022, både HK- og BA-studiet, ble rapportert på i forrige årsrapport for kvalitet i studiene, og resultatene og vurderingene kan leses i denne.¹⁷ I foreliggende rapport vises funn i vårsemesteret 2023.

Tabell 6 (under) viser resultatene fra aspirantenes vurdering av læringsutbytte i emnene i fjerde semester de tre siste årene.¹⁸ Aspirantkull HK21H differensierer mest i sin vurdering av læringsutbytte mellom de 3 emnene. Fra den høyeste skåren 4,07 (Sikkerhet og risiko II, KRUS2200) til 3,21 (Profesjonsforståelse og etikk, KRUS2400). Sistnevnte har fått den laveste skåren de siste tre årene, men også KRUS2300 (Tilbakeførings- og miljøarbeid II) ligger relativt lavt. Ser man nærmere på resultatene, er det er særlig tilfredshet med veiledning og tilbakemelding som skårer lavt, ellers ligger resultatene rundt gjennomsnittet på skalaen fra 1-5. Foruten emnet KRUS2200, forbedres ikke de noe svake resultatene i opplevd læringsutbytte. Til tross for at aspirantene ikke har meldt forholdet i underveis-evalueringer, følger KRUS opplevd læringsutbytte våren 24 idet løpende kvalitetsarbeidet.

Tabell 6 Opplevd læringsutbytte i semester 4, HK-studiet

Emne	Aspirantkull		
	HK20V	HK20H	HK21H
Sikkerhet og risiko II (KRUS 2200)	4,42	3,68	4,07
Tilbakeførings- og miljøarbeid II (KRUS 2300)	4,03	3,50	3,53
Profesjonsforståelse og etikk (KRUS2400)	3,9	3,68	3,21

Note: Likert-skala fra 1-5. 1= lite læringsutbytte og 5 = stort læringsutbytte

OVERORDNET TILFREDSHET MED STUDIENE

En indikator som gir en samlet vurdering av utdanningen og har blitt fulgt over flere år, er aspirantenes overordnede tilfredshet med studiene. I tabellen nedenfor ser vi utviklingen i denne indikatoren.

Tabell 7 Overordnet tilfredshet blant aspirantene, HK-studiet

Etter semester	Aspirantkull		
	HK20V	HK20H	HK21H
3	4,6	4,9	4,5
4	4,1*	4,1	4,3

*Resultatet er hentet fra Studiebarometeret, da 4 semester for dette kullet ble avsluttet høstsemesteret og studiebarometer-tallene er den siste evalueringen som ble gjennomført.¹⁹

Note: Likert-skala fra 1-5, hvor 1 indikerer lav tilfredshet og 5 høy tilfredshet

¹⁶ Resultatrapporter: Aspirantevaluering etter 1. semester

¹⁷ [Årsrapport for kvalitet i studiene ved KRUS, 2022](#)

¹⁸ Resultatrapport: Aspirantenes sluttevaluering ved endt studie

¹⁹ [Studiebarometeret 2021](#)

Tabell 7 viser resultatene fra de tre siste aspirantkullene, fra evalueringene etter 3. semester og avsluttende evaluering etter 4. semester.²⁰ Resultatet vurderes som at aspirantene overordnet sett er fornøyde med gjennomført studium. Med målinger ved to tidspunkt får vi en mer robust vurdering av aspirantenes tilfredshet med studiet, enn ved kun ved én måling. Etter 3. semester er aspirantene nettopp ferdig med de praktisk-teoretiske semestrene ved opplæringsenhetene, og resultatet gjenspeiler derfor kanskje i større grad opplevelse av denne delen av utdanningen, som er preget av erfaringslæring. Aspirantene er gjennomgående mer fornøyde med erfaringslæring enn teoretiske studier. I løpet av 3. semester svarer også aspirantene på den landsomfattende undersøkelsen, Studiebarometeret, hvor en av variablene også er «overordnet tilfredshet». Her har det vært langt lavere svarprosent blant aspirantene enn ved evalueringen etter 3. semester, og vil i mindre grad gjenspeile hele kullets syn. Tallene fra Studiebarometeret er ikke benyttet i denne sammenligningen. En positiv endring, er at HK21H har en høyere skåre etter endt utdanning, enn de foregående kullene.

Tilbakemeldingene fra tillitsvalgte aspiranter i Læringsmiljøutvalget og SU, understøtter også de positive funnene i evalueringen.²¹ Sammenlignet med andre utdanningsinstitusjoners resultater fra Studiebarometeret, har HK-studiet vært blant studiene med høyest tilfredshets-skåre, men lå i 2022 likt med landsgjennomsnittet.

BACHELORSTUDIET

LÆRINGSAKTIVITETER OG INVOLVERING

Bachelorpåbygget er et samlingsbasert studium som gjennomføres på deltid over en periode på to år. Studentene er ansatte i kriminalomsorgen og blant kriminalomsorgens samarbeidspartnere, deltar typisk i tre samlinger a 3 dager (fysisk på campus eller på nett), og har definerte læringsaktiviteter mellom samlinger som gjennomføres digitalt, individuelt eller i gruppe hvert semester. Hvert studentkull velger tillitsvalgte, og representanter deltar i SU og LMU. Programansvarlig studieleder og instituttleder gjennomfører i tillegg tillitsvalgt-samtaler ved behov. Studentenes representanter deltok i 2022/23 i KU, men inviteres fra høst 2023 utvalget når saker med særlig relevans for dem diskuteres.

STUDENT-EVALUERINGER

Resultatene fra avgangskullet 2022 ble rapportert på i forrige periode. Våren 2023 ble det gjennomført flere valgfrie emner, i tillegg til «Kriminalomsorgen som virksomhet» (KRUS3000). Det ble gjennomført underveisevalueringer i alle emnene, og sluttevaluering i emnet «Innsatte og domfelte med psykiske lidelser» (KRUS3204).

LÆRINGSUTBYTTE

I emnet KRUS3204 ønsket emneansvarlig en sluttevaluering grunnet endringer i gjennomføringen. Tilbakemeldingene fra studentene var svært gode, og på spørsmålet om studentene opplever å ha

²⁰ Resultatrapporter: *Aspirantevaluering etter 3. semester (H 2022)*, *Sluttevaluering etter 4. semester (V 2023)*.

²¹ Referater, LMU og SU, 2022/2023

oppnådd læringsutbytte i emnet, svarer de i gjennomsnitt 4,3, hvor 5 er den høyeste skåren. De har også skåret emnet til 4,7 av maksimalt 5 på overordnet tilfredshet²².

Tilbakemeldingene fra tillitsvalgte studenter i LMU og SU, viser at de gjennomgående er fornøyd med læringsmiljøet på KRUS og læringsutbyttet de har av eget arbeid mellom og på samlinger.

5.3 MÅL FOR KVALITETSARBEIDET 2023/24

For å ivareta variasjon og nytenkning videre må KRUS sikres økonomiske og strukturelle rammer slik at spesielt tiltakene som er beskrevet under «faglig oppdatering» og «læringsmiljø» videreføres og videreutvikles. Ut over det løpende kvalitetsarbeidet foreslår vi å prioritere og evaluere og eventuelt systematisere utvidete ordninger for medstudentveiledning og -respons, revidere 3. semesterevalueringen og prioritere evaluering av KI-verktøy i utdanningssammenheng.

²² Resultatrapport, KRUS3204

6 PRAKSISKVALITET

Praksiskvalitet omfatter faglig og didaktisk tilrettelegging for aspirantenes læring i praktisk-teoretiske semestre, aspirantenes innsats og mulighet til å ta aktiv del i en læringsprosess, samt kvaliteten på veiledning, fag- og læringsmiljø i denne studieperioden. *Praksiskvalitet* overlapper med flere andre kvalitetsområder, i særdeleshet *lærings- og rammekvalitet*. Store deler av grunnutdanningen gjennomføres i praksisfeltet, og målet med å utheve *praksiskvalitet* som eget kvalitetsområde er å sikre kvalitet og utvikling i praksisstudiene. Spørsmål knyttet til kvaliteten på studiegjennomføring og tilrettelegging for aspiranters læring i praksisstudiene står sentralt. Indikatorer for praksiskvalitet er aspiranters tilfredshet med læringsutbyttet og ulike læringsaktiviteter (formidling, tilbakemeldinger, veiledning og arbeids- og vurderingsformer), tilgjengelighet til faglitteratur og deres selvrapporterte engasjement og aktivitet. Videre er aspiranter og underviseres tilfredshet med læringsmiljø og fasiliteter i praksisfeltet, underviseres vurdering av studentaktivitet, praktisering av veilederavtaler i praksisfeltet, formell veilederkompetanse og antall gjennomførte veiledningssamtaler indikatorer på kvalitetsområdet.

Dette er første gang det rapporteres på praksiskvalitet som et eget kvalitetsområde. I et profesjonsstudium er praksislæring svært sentralt, både for å utvikle ferdigheter og kompetanse, men også for dannelse innen et profesjonsfag. Overgangen mellom teoretiske og praktiske studier kan være relativt overveldende, og er derfor viktig at man i utdanningen tilrettelegger for dette på en konstruktiv måte. Uttrykket «praksissjokket» blir ofte benyttet i overgangen mellom skole og yrkesliv, gjerne med referanse til studenter ved profesjonsutdanninger sitt møte med yrket. I HK-studiet gjennomføres to av totalt fire semestre i opplæringsenhetene, noe som omtales som de praktisk-teoretiske semestrene ved opplæringsenhetene. Utdanningen der gjennomføres i tett samarbeid med KRUS. Samarbeidet er forankret i samarbeidsavtalen mellom KRUS og de respektive opplæringsenhetene. I denne ligger det føringer og krav til opplæringsenhetene og KRUS.²³

Det arbeides kontinuerlig med *praksiskvalitet*, for å sikre aspirantenes læringsutbytte og kvaliteten på kriminalomsorgens arbeid ovenfor innsatte og domfelte. Kvaliteten på indikatorene følges via arbeid i LMU, aspirantevalueringer, emnegruppens arbeid, samlinger mellom praksisteamet, aspirantledere og aspirantveiledere, og synliggjøres i emnegruppers, aspirantlederens og praksisansvarliges rapporter. Ved eksempler på gode praksiser deles disse i aspirantledergruppa, og lokalt god praksis og forbedringspunkter følges opp i styringsdialog med opplæringsenhetenes ledergrupper. I 2022/23 var aspirantene fordelt på ni opplæringsenheter med hvert sitt lokale opplæringsteam.

²³ Samarbeidsavtale mellom KRUS og opplæringsenhetene 2022-23

6.1 FOKUSOMRÅDER FOR KVALITETSARBEIDET VÅR 2023

Tiltak	Status
Fortsette arbeidet med å forbedre praksiskvalitet med tanke på å skape bedre likhet og forutsigbarhet i studiegjennomføringen i de praktisk-teoretiske semestrene. Herunder: <ul style="list-style-type: none">- Revidere samarbeidsavtaler- Gjennomføre styringsdialog på enhetene	Gjennomført

FORBEDRE PRAKSISKVALITET

Samarbeidsavtalen med opplæringsenhetene er revidert og KRUS har i studieåret prioritert å gjennomføre styringsdialog på enhetene og ikke digitalt. Etter pandemien har det vært viktig å besøke samtlige enheter. Strukturen for styringsdialogen er også justert noe, KRUS har prioritert - sammen med aspirantleder og fengselets øvrige ledelse – å gjennomgå årsrapport fra enheten og identifisere og følge opp styrker og svakheter. I tillegg er det prioritert å gjennomføre to fysiske samlinger med henholdsvis aspirantledere og aspirantveiledere på KRUS for å dele og utvikle kompetanse.

6.2 LØPENDE KVALITETSARBEID

I tabell 8 vises antall aspirantveiledere og -ledere, samt hvor mange som har formalkompetanse i veiledning. For å bedre sikre konstruktiv veiledning, har vi de siste årene jobbet aktivt med å øke formalkompetansen på dette området, og sikre at alle lokale opplæringsteam har aspirantveiledere med veiledningspedagogikk. Flere av aspirantveilederne har gjennomført enkeltemne i veiledning på 15 studiepoeng ved KRUS, mens andre har ervervet seg denne kompetansen ved andre høyere utdanningsinstitusjoner.

Tabell 8 Lokale opplæringsteam (2022)

Lokale opplæringsteam	Antall
Aspirantledere	9
Aspirantveiledere	38
Antall med formalkompetanse innen veiledning (til sammen i opplæringsteamene)	38 av 47

VEILEDET PRAKSIS

Etter føringene i samarbeidsavtalen mellom opplæringsenhetene og KRUS, skal aspirantene gjennomføre minimum 15 veiledningsvakter og 15 veiledningstimer i de praktisk-teoretiske semestrene. Dette antallet ble innfridd i alle opplæringsenhetene for alle aspirantene. Enkelte opplæringsenheter rapporterte også langt flere enn påkrevet antall veiledningsvakter (se tabell 9).

Tabell 9 Veiledet læringsaktivitet²⁴ (2022)

Gjennomført veiledet læringsaktivitet	Antall
Forberedte veiledningstimer	2556
Veiledningsvakter	4830
Dager observasjonspraksis per aspirant ²⁵	10

Aspirantene blir spurt om det faglige utbyttet av veiledning i evaluering etter 3. semester. Resultatene gjengis i tabell 10. På en skala fra 1 til 5, hvor 5 er mest tilfreds, skårer HK21H på 3,96, en skåre noe under de forrige kullene HK20V (4,17) og HK20H (4,45), men høyere enn for HK19V (3,88) som var det siste kullet hvor en benyttet alle opplæringsenhetene samtidig. Når det gjelder den helhetlige vurderingen av praksisopplæringen, skårer HK21H gjennomsnittlig 4,36, og over halve kullet gir denne delen av utdanningen skåre 5. Dette indikerer at aspirantene totalt sett er meget fornøyd med de praktisk-teoretiske semestrene. Tabell 9 viser videre en varig tendens, også de foregående kullene rapporterte svært høy tilfredshet med veiledning i praksis.

Tabell 10 Tilfredshet med veiledning i praksis

Tilfredshet med veiledning i praksis	Aspirantkull		
	HK20V	HK20H	HK21H
Det faglig utbytte av veiledningsvaktene med praksisveileder	4,17	4,45	3,96
De forberedte, planlagte veiledningssamtalene du har hatt med din praksisveileder	4,21	4,53	4,16
De forberedte, planlagte gruppeveiledningssamtalene du har deltatt i med praksisveileder	4,19	4,49	4,05
Praksisopplæringen generelt	4,42	4,59	4,36

Note: Likert-skala fra 1-5, hvor 1 indikerer lav tilfredshet og 5 høy tilfredshet

6.3 MÅL FOR KVALITETSARBEIDET 2023/24

Det foreslås ingen særegne mål for dette kvalitetsområdet, men justering av maler for rapportering, en løpende vurdering av hvor hyppig ulike forhold skal evalueres og hvor ofte samarbeidsavtaler med opplæringsenhetene bør justeres, (de justeres nå årlig), bør prioriteres i det løpende kvalitetsarbeidet.

²⁴ I h.h.t. samarbeidsavtalen mellom KRUS og opplæringsenhetene skal hver aspirant gjennomføre min. 15 forberedte veiledningstimer, 15 veiledningsvakter og 10 dager observasjonspraksis i løpet av praksisstudiene (andre og tredje semester).

²⁵ Aspirantene skal minimum gjennomføre 10 dager observasjonspraksis, det vil si observere og delta, i en alternativ praksis til mannsavdeling i fengsel med høy sikkerhet i straffegjennomføringskjeden.

7 RAMMEKVALITET

Rammekvalitet omfatter ressursene tilknyttet gjennomføring av studiene, og indikatorene knyttet til fagmiljø, læringsmiljø og infrastruktur. Intensjonen med kvalitetsområdet er at KRUS systematisk skal følge opp og utvikle fag- og læringsmiljø, infrastruktur og disponere ressurser slik at aspiranter og studenter oppnår et best mulig læringsutbytte. Kvalitetsområdet henger tett sammen med området *programdesign og utdanningsledelse*. *Rammekvalitet* omfatter på sin side studieprogrammets faglige, pedagogiske og administrative vurderinger og sammenhenger, i tillegg til videreutvikling, evaluering og revisjon av studieplaner.

7.1 FOKUSOMRÅDER FRA KVALITETSARBEIDET VÅR 2023

Det har ikke vært satt fokus på rammekvalitet i vårsemesteret 2023, utover det som er rapportert på i punkt 4, *Programdesign og utdanningsledelse*. Utviklingen av fagmiljø, læringsmiljø og infrastruktur følges og rapporteres i forbindelse med andre kvalitetsområder. Dels rapporteres det fra fagmiljøets utvikling og FoU-produksjon i KRUS årlige FoU-rapport.

7.2 LØPENDE KVALITETSARBEID

KRUS følger kontinuerlig med på at vi oppfyller krav til fagmiljø (Studietilsynsforskriften § 2-3). Tabell 11 gjengir sammensetningen av fagmiljøet ved KRUS den 30. juni 2023.

Tabell 11 Fagmiljø tilknyttet studiene ved KRUS

Fagmiljø tilknyttet studiene ved KRUS	Antall
Årsverk totalt tilknyttet studiene ved KRUS	28
Fast ansatte tilknyttet studiene ved KRUS	25,8
Årsverk i undervisnings-, forsknings- og formidlingsstillinger	25,2
Andel fagansatte med fengselsfaglig bakgrunn (N=25,2)	27,8 %
Andel med UH-ped. (N=25,2)	50,8 %
Andel med tilsvarende pedagogisk kompetanse (N=25,2)	20,6 %
Andel årsverk i førstestillinger (N=25,2)	32,9 %

Tabell 11 viser at fagmiljøet er i overensstemmelse med kriteriene i Studietilsynsforskriften § 2-3, leddene 1, 2, 4 og 4a. Imidlertid er vi høsten 2023 i gang med ansettelse i to førstestillinger for å styrke fagmiljøet innen profesjonsforståelse og etikk,²⁶ og straffegjennomføringsinnhold og miljøarbeid.

Fagmiljøets FoU-produksjon dokumenteres årlig i rapport om Forsknings- og utviklingsvirksomheten ved KRUS (FoU-rapport).²⁷ Av FoU-rapport (2022) s. 3 framgår det at:

²⁶ Førsteamanuensis profesjonskunnskap tiltrådte desember 2023.

²⁷ [KRUS FOU-virksomhet \(2022\)](#)

«Målet med FoU-virksomheten ved KRUS er å utvikle kunnskapsgrunnlaget og styrke sammenhengen mellom forskning, utvikling og undervisning. Forskningsvirksomhet blir ofte målt på antall 'tellende' publikasjoner, publikasjonspoeng og forfatterandeler (NVI-resultater). Målsettingen i disponeringsbrevet til KRUS for 2022 var 7 artikler i anerkjente tidsskrifter og bøker. For 2022 har KRUS totalt 16 slike publikasjoner (hvorav 12 er såkalt «tellende»). Dette utgjør kun en del av KRUS' publiserings- og formidlingsaktivitet (...).»

I rapporten fremgår det også at fagansatte ved KRUS har deltatt og presentert både i fagnettverk og konferanser, nasjonalt og internasjonalt. FoU-rapporten for 2023 oversendes styret når data for FoU-virksomheten ferdigstilles vår 2024.

NÆRMERE OM STUDENTMEDVIRKNING

Studentevalueringer og samtaler blant annet i LMU og SU viser at studentene på bachelor og i enkeltemnene har problemer med å få tariff-festet fri til å delta på undervisningsaktiviteter, fordi kriminalomsorgen har problemer med å fylle vaktlistene dersom flere er fraværende.²⁸ Dette er fulgt opp ved at KRUS nå informerer om rett til tjenestefri ved oppstart av studiene, at etatsledermøtet er informert og at HR i KDI følger opp kriminalomsorgens retningslinjer for tjenestefri ved utdanning.²⁹

SU har hatt to møter i studieåret 2022/23, ett i høst- og ett i vårsemestret. Det er utviklet en egen årsrapport for arbeidet for kalenderåret 2023, som tydeliggjør at SU særlig har behandlet saker med betydning for studieprogramutvikling (knyttet til programmenes profesjons- og samfunnsrelevans, programdesign og utdanningsledelse). I studieåret har utvalget særlig behandlet forslag til endringer i *studie- og emneplaner* før disse ble oversendt direktør (på vegne av styret) for endelig godkjenning. Utvalget har også behandlet saker knyttet til oppfølgingsplan etter ekstern periodisk evaluering.³⁰

7.3 MÅL FOR KVALITETSARBEIDET 2023/24

Etter innspill fra fagmiljøet foreslås det at de faglige, pedagogiske og administrative vurderinger og prioriteringer tydeliggjøres i forbindelse med utvikling av emneplaner, årshjul og pensumrevisjoner. KRUS står i en utfordrende budsjettmessig situasjon, og vil søke å prioritere slik at variasjon og nytenkning kan finne sted. For å sikre at emner, pensum og årshjul justeres slik at det er rom for variasjon og nytenking, bør begrunnelsene for endringer være tydelige og tilgjengelige for fagmiljøet. Det vil si at emnegrupper bør begrunne forslag til endringer av emneplaner og pensum, studieledelse og -administrasjon begrunne endringer i årshjul. Begrunnelsene må gjøres tilgjengelige for fagmiljøet. Dette bør prioriteres og gjennomføres i forbindelse med løpende kvalitetsarbeid.

²⁸ Referater, LMU og SU, 2022/2023

²⁹ Retningslinjer for tjenestefri ved gjennomføring av bachelorutdanning i straffegjennomføring, i henhold til «Særavtale om permisjon og økonomiske vilkår ved etter- og videreutdanning, kurs mv.»

³⁰ Årsrapport for SU ved KRUS 2023

8 PROFESJONS- OG SAMFUNNSRELEVANS

Profesjons- og samfunnsrelevans omfatter studienes relevans for profesjonsutøverne, profesjonsutøvelsen og samfunnet. Kvalitetsområdet skal bidra til oppmerksomhet på at utdanningen utvikler relevant og oppdatert kompetanse. Spørsmål om nyutdannede fengselsbetjenters samlede kompetanse er relevant og oppdatert for samfunnet, arbeidsfeltet og deres videre studier, står sentralt. Kvalitetsområdet omhandler studiets faglige relevans for kriminalomsorgen og samfunnet, og én av indikatorene er uteksaminerte aspiranternes opplevde utbytte av utdanningens relevans. I tillegg benyttes tilbakemeldinger og dialog med nasjonale referansegrupper, styringsdialoger med opplæringsenhetene og løpende kontakt med praksisfeltet gjennom lokale opplæringssteam, samt periodiske evalueringer.³¹

8.1 FOKUSOMRÅDER FOR KVALITETSARBEIDET VÅR 2023

Tiltak	Status
Arbeide aktivt med kunnskapen vi har ervervet fra kildene om relevans kvalitet opp mot ny rammeplan	Gjennomført

AKTIVT ARBEID MED KUNNSKAPEN OM RELEVANSKVALITET OPP MOT NY RAMMEPLAN

I 2022 ble programplanen BA i straffegjennomføring periodisk evaluert. Høgskolekandidatstudiet i straffegjennomføring er inkludert i programplanen og inngikk derfor i evalueringen. Den periodiske evalueringen ble gjennomført i flere ledd for å sikre reell medvirkning for studenter, representanter fra profesjonsfeltet og eksterne faglige representanter.

Et eksternt fagmiljø ved Universitet i Bergen gjennomført en evaluering våren 2022, og sakkyndig innstilling ble levert i juli 2022. Videre ble det gjennomført to møter i hver av de nasjonale referansegruppene for studiekvalitet på feltene sikkerhet/risiko og kriminalitetsforebygging, henholdsvis høst 2022 og vår 2023. De nasjonale referansegruppene er sammensatt av representanter fra profesjonsfeltet, nåværende og tidligere studenter, og interne fagansatte. Referansegruppene hadde fått et mandat om å særlig vurdere relevans kvalitet. Det eksterne fagmiljøet og de nasjonale referansegruppene ble også bedt om å foreslå studieinnhold i en fremtidig bachelor i straffegjennomføring.

I referansegruppene og eksternt fagmiljøes evaluering, ble studieprogrammet som helhet vurdert som relevant for fremtidig arbeid i fengsel, samtidig som det blant annet ble påpekt at det bør vurderes å gi

³¹ [Redegjørelse for grupper og arenaer i det systematiske kvalitetsarbeidet](#)

en bredere innføring og praktisk forståelse for straffegjennomføring i samfunn enn i gjeldende studieprogram.^{32 33} Et slikt grep forutsetter en endring i eksisterende eller en ny rammeplan.

Instituttledelsen utarbeidet, i samarbeid med fagmiljøet ved KRUS, en gjennomføringsplan for oppfølging av den periodiske evalueringen. Planen for oppfølging var klar i februar 2023 og programansvarlige studieledere og emnegruppene fulgte deretter opp funn fra den periodiske evalueringen, dels i form av det ordinære studie- og emneplanarbeidet, dels i form av å identifisere felt for utviklingsarbeider. Utviklingsarbeid som kunne prioriteres og omsettes til resultater på kort sikt, er tatt inn i det ordinære studie- og emneplanarbeidet i 2023. Funn som pekte på utviklingsmuligheter på lengre sikt ble konkretisert og spilt inn til instituttleder og prorektor forskning, som prioriteringsområder for FoU-arbeidet. Instituttledelsen og fagmiljøet la stor vekt på innspillene fra periodisk evaluering i arbeidet med skisse til ny rammeplan for fremtidig 3-årig grunnutdanning. Denne ble oversendt KDI 15.8.2023.

8.2 LØPENDE KVALITETSARBEID

I sin sluttevaluering av HK-studiet blir aspirantene bedt om å vurdere i hvilken grad utdanningen gir kunnskap og ferdigheter som er viktig i arbeidet som betjent i fengsel og i andre straffegjennomføringsformer. Nedenfor vises en oversikt over aspirantenes opplevelse av studiets relevans for arbeidslivet.

Tabell 12 Utdanningens relevans for arbeidet som fengselsbetjent og i andre straffegjennomføringsformer, HK-studiet

Utdanningen	HK20V	HK20H	HK21H
Gir kunnskap som er viktig i arbeidet som fengselsbetjent	4,5	4,4	4,2
Gir ferdigheter som er viktig i arbeidet som fengselsbetjent	4,4	4,2	4,3
Gir kunnskap som er viktig i arbeidet med andre straffegjennomføringsformer? (Friomsorgen, EK, overgangsbolig)	3,5	3,4	3,4
Gir ferdigheter som er viktig i arbeidet med andre straffegjennomføringsformer? (Friomsorgen, EK, overgangsbolig)	3,5	3,3	3,4

Note: Likert-skala fra 1-5. 1= helt uenig og 5 = helt enig

Tabellen over viser at aspirantene opplever utdanningen som særlig relevant for fengselsbetjentprofesjonen. Resultatet knyttet til kunnskap og ferdigheter om andre straffegjennomføringsformer, holder seg lavere for alle tre kullene. Dette skillet er forventet ut fra vektning i studieplan. De siste årene har tendensen vært mer eller mindre lik, med kun mindre differanser i alle de fire variablene. Det skal likevel uthesves at gjennomsnittresultatet i påstanden «Gir kunnskap som er viktig i arbeidet som fengselsbetjent», er noe fallende, og går fra M=4,5 (HK20V) til M=4,2 (HK21H).

³² Studieprogramrapport, HK, 22-23

³³ For utdypende informasjon, se møtereferatene fra de nasjonale referansegruppene *sikkerhet/risiko* (18.04.23) og *kriminalitetsforebygging* (13.04.23)

Som rapportert på i forrige årsrapport, vurderte BA-studentenes (høsten 2022) studiets arbeidslivsrelevans til M=4,7, hvor 5 representerer maksimal skåre for relevans.³⁴

8.3 MÅL FOR KVALITETSARBEIDET 2023/24

For å kartlegge også uteksaminerte aspiranternes opplevde utbytte av utdanningens relevans foreslår vi å gjennomføre en ny kandidatundersøkelse i 2023/24. I kandidatundersøkelsen spør vi tidligere aspiranter om hvordan de opplever nytten av kompetansen de har tilegnet seg ved KRUS etter de har jobbet noen år. Det er viktig å ha kontinuitet i kandidatundersøkelsene, for å kunne følge utviklingen over tid. Resultatene bidrar til økt kunnskap om hvordan relativt nyutdannede fengselsbetjenter opplever å benytte kompetansen de har opparbeidet seg gjennom studiene ved KRUS, i sin yrkesutøvelse. Forrige kandidatundersøkelse ble gjennomført i 2016.³⁵

³⁴ [Årsrapport for kvalitet i studiene ved KRUS, 2022](#)

³⁵ Resultatrapport kandidatundersøkelsen 2016

9 RESULTATKVALITET

Resultatkvalitet omfatter nivået på eksamensprestasjoner, gjennomstrømming og studiepoengproduksjon.³⁶ Spørsmål knyttet til utvikling av nivå på eksamensprestasjoner, gjennomstrømming, studiepoengproduksjon og oppnådd læringsutbytte, står sentralt. Indikatorer på resultatkvalitet er antall ferdige kandidater, gjennomføring i henhold til program, gjennomstrømming på normert tid og karakterfordeling. Indikatorene på resultatkvalitet følges både av emnegrupper, programledelse og i ledergruppen, og rapporteres i kvalitetsrapport til styret. Tiltak iverksettes ved behov.

9.1 FOKUSOMRÅDER FOR KVALITETSARBEIDET 2022/23

Tiltak	Status
Vurdere aspirantenes ambisjoner og forventninger til karakterer i utdanningen	Gjennomført

ASPIRANTENES AMBISJONER OG FORVENTNINGER TIL KARAKTERER I UTDANNINGEN

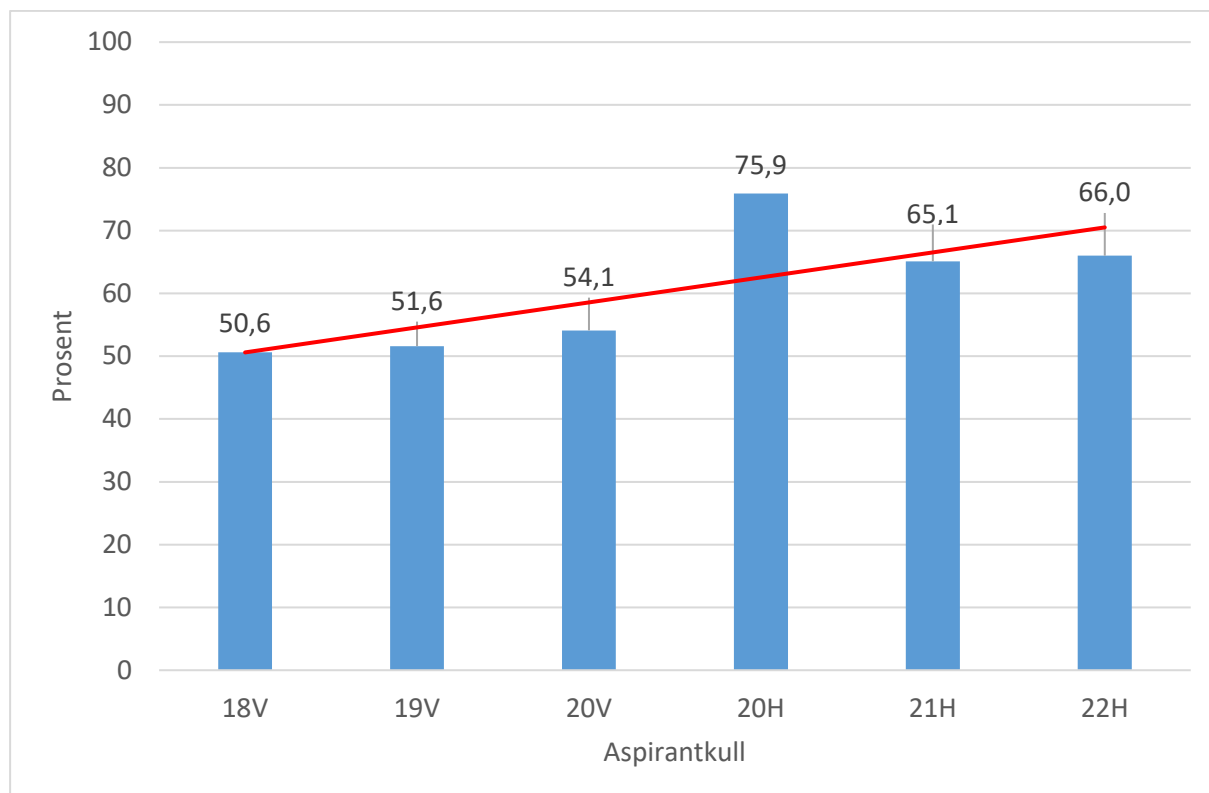
Et stadig oppdukkende spørsmål i fagmiljøet er hvilke målsetninger aspirantene 'egentlig har' for eget arbeid. Aspirantenes tilbakemeldinger tolkes i en del fora ofte som at det å komme ut i praksis og «begynne å jobbe» er mest betydningsfullt, og det å prestere i form av et godt læringsutbytte (i form av gode karakterer) er mindre viktig. Studentenes motivasjon, engasjement og egeninnsats er betydelige faktorer for hvor mye de lærer og hever sitt kompetansenivå gjennom utdanningen.³⁷

Ved siden av å kjenne til den faktiske karakterfordelingen i studiene, er det etter vårt syn viktig å følge med på aspirantenes ambisjonsnivå, da det er en indikator på deres læringsutbytte. Kandidatens motivasjon og interesse er til dels også med på å speile vår tilrettelegging, oppfølging og engasjement. Vi har derfor fulgt aspirantenes ambisjoner over tid og stilt spørsmålet «hvilket mål har du for dine karakterer» i evalueringen etter 1. semester. Svaralternativene er kvalitativt forskjellige, men indikerer 5 ulike, økende ambisjonsnivå, fra det å oppnå ståkarakter til å få karakterer godt over gjennomsnittet.

³⁶ Resultatkvalitet innebærer også en kvalitativ dimensjon; hvordan underviserne og sensorene og vurderer studentenes oppnådde læringsutbytte gjennom sine rapporteringer. Dette analyseres som uttrykk for læringskvalitet

³⁷ [Kultur for kvalitet i høyere utdanning. Meld. St. 16 \(2016-2017\)](#)

Figur 3. Prosentvis andel aspiranter med ambisjoner om karakterer over gjennomsnittet for kullet



I figur 3 vises andelen aspiranter (i de siste seks kullene) med høyest ambisjoner ut ifra svaralternativene. Trendlinjen har en positiv utvikling, noe som tyder på at ambisjonene er generelt stigende blant aspirantene. I kullet 18V svarte 50,6 % at de hadde mål om å få noe eller godt over gjennomsnittet for kullet, mens denne andelen er stigende frem til og med kull H22, hvor 2 av 3 aspiranter har dette målet. Dette antyder også at karakterer har blitt viktigere for aspirantene.

9.2 LØPENDE KVALITETSARBEID

Nedenfor vises studiepoeng-produksjon og resultatoversikt i perioden høst 2022 til og med vår 2023³⁸. Tabell 13 og 14 viser henholdsvis den totale studiepoengproduksjonen for aspiranter og studenter (fordelt på kull), og den totale produksjonen tilskrevet aspiranter, enkeltømne og programstudenter ved KRUS i studieåret 2022/23. Tabell 15 og 16 viser resultatoversikt (karakterfordeling) for aspirantkull under utdanning ved KRUS, tabell 17 og 18 viser tilsvarende for BA-kullene vår 2023. Tabellene 15-18 viser kullvise resultater for vårsemestret 2023. Det ble rapportert fra høstsemestret 2022 i forrige kvalitetsrapport.

Tabell 13. Studiepoengproduksjon, H22- V23, fordelt på kull

³⁸ Siden rapporteringssyklusen er endret, så vil det være en overlapp mellom foregående årsrapport for kvalitet i studiene og denne på tallene fra høsten 2022. Dette for at vi fremover kan sammenligne studieproduksjonen med tallene i denne rapporten.

Aspirant- og studentkull	HK21H	HK22H	BA21V	BA22V	BA23V	ENK23V	Totalt
Antall studiepoeng	14280	5090	435	765	465	1065	22100

Tabell 12 viser at det i studieåret 2022/23 totalt ble produsert 22100 studiepoeng i studiene ved KRUS.

Tabell 14. Studiepoengproduksjon H22- V23, - aspiranter og studenter

	Aspiranter	Programstudenter	Enkeltemnestudenter
H22	14480	900	
V23	4890	765	1065
Tot:H22-V23	19370	1665	1065

Tabell 14 viser at den totale produksjonen av studiepoeng ved KRUS, fordelt på aspiranter og studenter. Ved tidligere årsrapporteringer ble studiepoengproduksjonen rapportert på kalenderår, mens vi nå rapporterer fra studieår.

Tabell 15-18 vises på side 32 og 33.

9.3 MÅL FOR KVALITETSARBEIDET 2023/24

Det foreslås ingen særegne mål for dette kvalitetsområdet i studieåret 2023/24, men resultat kvalitet bør følges i det løpende kvalitetsarbeidet.

KARAKTERFORDELING, HK, VÅR 23³⁹

Tabell 15. Høgskolekandidatstudiet, kull HK22H

Emnekode	Kull	Emnenavn	Vurderingsform*	Ordinær/Konte.**	Semester	Antall kandidater	Vurderingsuttrykk	Karakterfordeling					
								A	B	C	D	E	F/IB
KRUS1100	HK22H	Straffegjennomføringsrett og andre juridiske emner	S	KONT	VÅR	18	A-F	0	0	3	3	8	4
KRUS1200	HK22H	Kriminalitet og straff	M	KONT	VÅR	1	A-F	0	0	0	0	1	0

Tabell 16 Høgskolekandidatstudiet, kull HK21H

Emnekode	Kull	Emnenavn	Vurdering*	Eksamen	Semester	Antall kandidater	Vurderingsuttrykk	Karakterfordeling					
								A	B	C	D	E	F/IB
KRUS1400	HK21H	Kartlegging og dokumentasjon	S	KONT	VÅR	1	A-F	0	0	0	1	0	0
KRUS2000	HK21H	Sikkerhet og risiko I	MA	KONT	VÅR	1	A-F	0	0	1	0	0	0
KRUS2100	HK21H	Tilbakeførings- og miljøarbeid I	M	KONT	VÅR	1	A-F	0	1	0	0	0	0
KRUS2200	HK21H	Sikkerhet og risiko II	S	KONT	VÅR	1	A-F	0	0	0	1	0	0
KRUS2200	HK21H	Sikkerhet og risiko II	S	ORD	VÅR	156	A-F	6	41	68	35	6	0
KRUS2300	HK21H	Tilbakeførings- og miljøarbeid II	M	KONT	VÅR	1	A-F	0	0	1	0	0	0
KRUS2300	HK21H	Tilbakeførings- og miljøarbeid II	M	ORD	VÅR	156	A-F	18	57	58	21	2	0
KRUS2400	HK21H	Profesjonsforståelse og etikk	M	ORD	VÅR	156	A-F	34	49	49	21	3	0

*Vurderingsform: FI & FM: Flervalgsoppgave og prøver i fysisk maktanvendelse, S: Skriftlig med tilsyn, MA: mappevurdering, H: Hjemmeeksamen, M: muntlig, SK: Samlet karakter

**Ordinær eksamen eller kontinuasjonseksamen

KARAKTERFORDELING, BA OG ENKELTEMNER, VÅR 23⁴⁰

³⁹ Karakterene for høsten 2022, er beskrevet i forrige årsrapport

⁴⁰ Karakterene for høsten 2022, er beskrevet i forrige årsrapport

Tabell 17. Bachelorstudiet, Kull BA23V

Emnekode	Kull	Emnenavn	Vurderingsform*	Ordinær/Konte.	Semester	Antall møtt til eksamen	Karakterform	Karakterfordeling					
								A	B	C	D	E	F/IB
KRUS3000	BA23V	Kriminalomsorgen som virksomhet	H	ORD	VÅR	33	A-F	4	10	10	7	0	0

Tabell 18. Bachelorstudiet, Kull BA22V og ENK22V

Emnekode	Kull	Emnenavn	Vurderingsform*	Ordinær/Konte.	Semester	Antall møtt til eksamen	Karakterform	Karakterfordeling					
								A	B	C	D	E	F/IB
KRUS3202	BA22V + ENK	Systematisk endringsarbeid og forebygging av tilbakefall til kriminalitet - tilnærming, utvikling og kritiske aspekter	SO	ORD	VÅR	14	A-F	1	6	4	3	0	0
KRUS3203	BA22V + ENK	Veiledning i kriminalomsorgen	H	ORD	VÅR	25	A-F	0	5	15	5	0	0
KRUS3204	BA22V + ENK	Innsatte og domfelte med psykiske lidelser	M	ORD	VÅR	30	A-F	2	12	13	3	0	0
KRUS3205	BA22V + ENK	Isolasjon	H	ORD	VÅR	22	A-F	6	7	7	2	0	0

*Vurderingsform: H: Hjemmeeksamen, M: muntlig, SO: Semesteroppgave

10 FORSLAG TIL PRIORITERTE TILTAK I KVALITETSARBEIDET

Rapporten tydeliggjør noen prioriteringer som bør vektlegges i det løpende kvalitetsarbeidet. I tillegg foreslår KRUS at følgende mål og tiltak prioriteres i angitt periode:

Kvalitetsområde/mål/tiltak	Periode
Styringskvalitet	
Videreutvikle kvalitetssystematikk ved å:	2023/24
a) Evaluere rapporteringsmaler, kvalitetsområder og indikatorer (på bakgrunn av erfaringer i 2023), herunder vurdere hvilke indikatorer som bør rapporteres på i ulike rapporteringssløyfer	
b) Gjennomføre workshoper med aktører tilknyttet studiene, for å heve og jevne ut kunnskapen og kompetansen om kvalitetssystemet	Vår 2024
Inntakskvalitet	
Vurdere rangerings- og opptakspoeng for å ta opp de best egnede kandidater	2024 - vår 2025
a) I HK-studiet	
b) I Enkeltemner (BA)	2024 - vår 2025
Programdesign og utdanningsledelse	
Sikre god integrering av forskning og undervisning ved å (videre-)utvikle ordninger som sikrer at ny og relevant kunnskap, herunder egen forskning, vurderes som pensum i relevante emner.	2024
Læringskvalitet	
Sikre at faglig oppdatering og nytenkning kan prioriteres ved å	2024
a) Evaluere og eventuelt systematisere ordninger for medstudentveiledning og respons med tanke på om de bidrar positivt til aspiranter og studenters læringsutbytte	
b) Revidere 3. semesterevalueringen med tanke på dokumentasjon av læringsaktiviteters effekt for læringsutbytte.	2024
c) Evaluere studenter og aspiranternes bruk av KI-verktøy i læringsarbeidet og potensialet for bruken av slike verktøy i vurderingsformer	2024
Rammekvalitet	
Sikre rom for variasjon og nytenkning ved å uttrykke og tilgjengeliggjøre faglige og pedagogiske begrunnelser for endringer i emneplaner (inkludert vurderingsformer), pensum og årshjul.	2024
Profesjons- og samfunnsrelevans	
Jevnlig kartlegge uteksaminerte aspiranternes opplevde utbytte av utdanningens relevans ved å gjennomføre en ny kandidatundersøkelse i 2023/24.	Vår 2024