

HØGSKOLE **KRUS** KRIMINALOMSØRGENS UTDANNINGSSENTER TERTIALRAPPORT



Kriminalomsorgens
høgskole og
utdanningscenter KRUS

Årsrapport 2018



Innhold

1.	Kriminalomsorgens hovedutfordringer i 2018	5
2.	Kriminalomsorgens målsettinger for 2018	5
3.	Særskilte mål for KRUS i 2018	5
3.1	Innledning	5
3.2	Delmål 1: En grunnutdanning som dekker fengslenes behov for fengselsbetjenter	8
3.2.1	Implementering av revidert utdanningstilbud	8
3.2.2	Profesjonalisert og effektiv studieadministrasjon	9
3.2.3	Sikre tilgangen og fordelingen på utdannet personell	12
3.2.4	Økt mangfold blant ansatte i etaten	15
3.2.5	Utvikling av kompetanse innen transporttjenesten	16
3.2.6	Verksbetjentutdanningen 2018	16
3.3	Delmål 2 Utvikle og gjennomføre en etter- og videreutdanning som dekker etatens behov	17
3.3.1	Etter- og videreutdanning	17
3.3.2	Brukertilfredshet for etter- og videreutdanningen	22
3.4	Delmål 3 Forskning som bidrar til fagutvikling og utdanning, god praksis og gode beslutningsgrunnlag i kriminalomsorgen	22
3.4.1	Forskningsoppdrag	22
3.4.2	Særlig om forskning på tilbakefall	24
3.4.3	Prognoser for fengselskapasitet	29
3.4.4	Samarbeid med PHS	29
3.5	Delmål 4 Utføre nærmere fastsatte utviklingsoppgaver, og gi faglige råd til etaten	30
3.6	Delmål 4: God faglig og økonomisk styring	33
3.6.1	Innledning	33
3.6.2	Effektiviseringstiltak	33
3.6.3	Personalpolitikk	34
3.6.3.1	Innledning	34
3.6.3.2	Medarbeiderundersøkelsen Avant	34
3.6.3.3	Medarbeidersamtaler	35
3.6.3.4	HMS-kurs	35
3.6.3.5	Personalmappe	35
3.6.3.6	Varslingsrutiner	35
3.6.3.7	Oppfølging av ansatte etter belastende hendelser	35
3.6.3.8	Sykefravær	35
3.6.3.9	Likestilling	36
3.6.3.10	Læringer	37
3.6.3.11	KIKS	37
3.6.3.12	Retningslinjer for bierverv	37
3.6.3.13	Utenlandsreiser	37
3.6.3.14	Rapportering - midlertidig ansatte	37
3.6.4	Bedre styring og samordning på IKT-området	37
3.6.5	Økonomiforvaltning og offentlige anskaffelser	38
3.6.6	Innføring av e-handel	38
4	Budsjettrammer og resultater for 2018	40
4.1	Overordnede budsjettrammer	40
4.1.1	Økonomisk utvikling	41
4.2	Forutsetninger om økonomistyring	46
5	Resultatoppfølging i 2018	47
	VEDLEGG 1 : Kvalitetsrapport	49
	VEDLEGG 2: Drift- og personalkostnader pr avdeling	50
	VEDLEGG 3 Kursstatistikk 2018	51
	VEDLEGG 4 Publikasjoner, media, kommunikasjon	52
	VEDLEGG 5 Samarbeidspartnere forskningsprosjekter 2017-2018	54
	VEDLEGG 6 – Økonomirammer	2
	VEDLEGG 7 IDF-møte 22. januar 2019	3

Innledning

Dette dokumentet fyller flere formål:

1. å svare ut disponeringsbrevet fra KDI ved at KRUS beskriver både den økonomiske situasjonen og oppfølgingen av resultatkravene, inkludert status og tiltak for å nå de fastsatte målene.
2. evaluere oss selv med utgangspunkt i KRUS sin strategisk plan 2016-2019
3. egne målsettinger

Strategiske mål er som følger:

Utdanning og undervisning

- KRUS skal være ledende på utdanning innen kriminalomsorg, og skal utvikle og forvalte tidsriktig kompetanse som ivaretar dagens behov og fremtidens utfordringer i kriminalomsorgen.

Forskning og utviklingsarbeid

- FoU ved KRUS skal bidra til profesjonell yrkesutdanning og -utøvelse i kriminalomsorgen og til å løse kriminalpolitiske utfordringer. KRUS skal være i front på relevant forskning og utviklingsarbeid innen kriminalomsorg.

Samfunnsrettet virksomhet og formidling

- KRUS skal være en aktiv og synlig formidler av kompetanse om kriminalomsorgen.

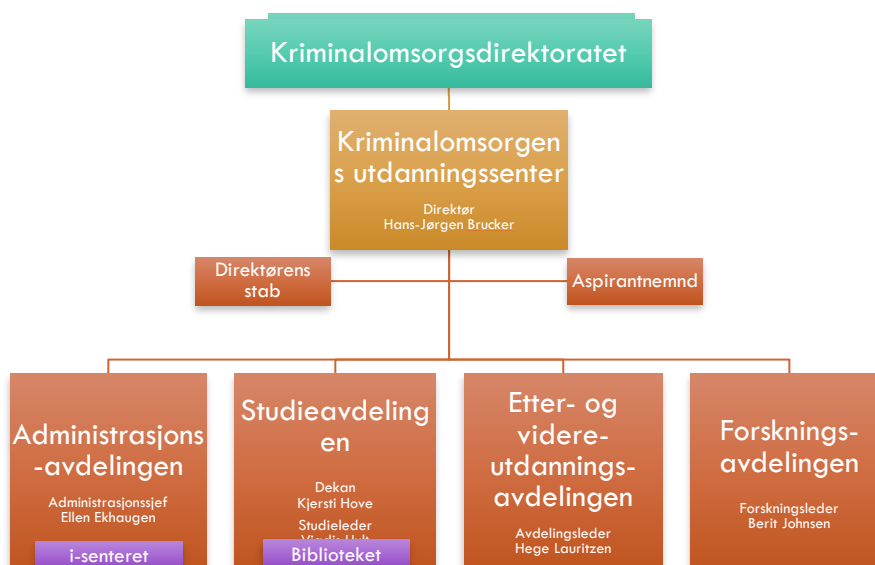
Studie- og arbeidsmiljø

- KRUS skal ha et attraktivt studie- og arbeidsmiljø med gjennomføringsevne, og være en lærende og nyskapende organisasjon. KRUS skal organisere og utvikle virksomheten og ressursene målrettet og effektivt.

Hele strategiplanen finnes i eget dokument.

Organisasjon

Pr. 31.12.2018 ser organisasjonen slik ut:



Personalressurser

Ansatte pr 31.12. i avdelingene fordeler seg som vist i tabell.

Avdeling	2014	2015	2016	2017	2018
Ansatte i KRUS (deltid+fast)	69	65	66	67	63
Studieavd.	29	29	29	30	29
Forskningsavd.	6	7	7	8	6
Etter- og videreutdanning	11	10	11	9	9
Administrasjon	12	14	13	14	15
Stab	4	5	6	6	4

Fagkompetansen fordeler seg slik:

	2014	2015	2016	2017	2018
Fag- og undervisningsstab	32	33	35	35	38
Ant m/førstekompetanse (årsverk)	9	9	10	9	8
%	28 %	27 %	29 %	26 %	21 %

----- oooooo0000oooooo-----

1. Kriminalomsorgens hovedutfordringer i 2018

2. Kriminalomsorgens målsettinger for 2018

Videre setter disponeringsbrevet opp følgende målsettinger:

- Styrke forebyggingen av kriminalitet
- Redusere alvorlig kriminalitet
- En mer effektiv straffesakskjede

3. Særskilte mål for KRUS i 2018

3.1 Innledning

- **En grunnutdanning som dekker kriminalomsorgens behov for nyutdannede fengselsbetjenter**

Volum: I 2018 har KRUS lønnet 445 studenter. I 2017 startet 176+75 aspiranter på høgskolestudiet og i januar 2018 startet 201 aspiranter. Underveis er det erfaringsvis ca 5% frafall før uteksaminering. Dette er betydelig lavere frafall enn i høyere utdanning for øvrig, hvor man opplever ca 40% frafall.

Kvalitet: Kvalitetsarbeid gjennomføres i høgskolekandidatstudiet (HK) i tråd med kvalitetshåndbok og etter føringer fra NOKUT. Se vedlegg 1. Rammeplan og studieplan for «Høgskolekandidat i straffegjennomføring» er revidert. Revidert studieplan for HK implementeres. Rammeplan og programplan for «Bachelor i straffegjennomføring» ble endelig godkjent av NOKUT i februar 2018. Opptak er gjennomført i slutten av 2018 og første Bachelorkull starter opp i januar 2019. Det er blant annet etablert opptakrutiner i FS, plan for forprøve for søkere som tok utdanningen før kullet som startet i 2002 er ferdigstilt og første skisse for ressursplan er gjennomført.

Demografiske forhold: Rekruttering og innholdet i undervisningen søkes tilpasset massen av innsatte og landets befolkning for øvrig. Det tas derfor hensyn til alder, kjønn, kultur og religion, etnisk opprinnelse og nasjonalitet i den grad søkerne tilfredsstiller kravene.

Faglig bredde: Høgskolekandidatstudiet skal etter planen fremdeles utgjøre grunnutdanningen av fengselsbetjenter og bachelorstudiets faglige bredde. Påbyggingsstudiet skal etter planen gå dypere inn i enkelte utvalgte tema og gi mulighet for valgfrie enheter og dermed utgjøre bachelorprogrammets dybde.

- **Etterutdanning som dekker etatens behov**

Kurs- og konferansetilbudet endres noe for hvert år. EVU sin portefølje er basert på innspill fra KDI, regionene, fagorganisasjonene og fra enhetene. I 2018 har ca. 2500 deltatt på kurs og konferanser i regi av KRUS. Kursstatistikk er vedlagt som viser antall deltakere og hvilke kurs som har ble avholdt i 2018.

- **Forskning som bidrar til fagutvikling og utdanning, god praksis og gode beslutningsgrunnlag i kriminalomsorgen**

Ansatte med forskerkompetanse i forskningsavdelingen og studieavdelingen bidrar til utvikling av kunnskap som tas i bruk som pensum i studier og kurs, i kriminalomsorgens virksomhet og samfunnet for øvrig. I 2017 ble forskning på

tilbakefall styrket og dette arbeidet er videreført i 2018. Det er etablert kontakt med forskningsmiljøet på Politihøyskolen.

- **Utvikling av kompetanse og forebygging av ekstremisme og radikaliserende prosesser som kan lede til voldelig ekstremisme**
KRUS fikk i 2015 øremerkede midler for å styrke kunnskap om radikalisering og voldelig ekstremisme. Gjennom empirisk basert forskning, opplæring av aspiranter, fagsamlinger, radikaliseringskoordinatorer, lokal og regional opplæring, utvikling av håndbok og kunnskapsportalen www.utveier.no, samt implementering av flere kurs, har KRUS bidratt til å øke kunnskapen blant ansatte i kriminalomsorgen.
- **Utføre nærmere fastsatte utviklingsoppgaver, og gi faglige råd til etaten**
Både forskningsavdelingen, studieavdelingen og EVU (ca 30% av total aktivitet) «leverer» oppdrag til etaten og justissektoren.
- **God faglig og økonomisk styring**
Den faglige styringen av forskning og utdanningsvirksomhet ivaretas gjennom strategisk plan, forskningsplan, utviklingsplan, studie- og rammeplaner. Den økonomiske styringen er basert på budsjetter som er spesifisert på avdelinger, prosjekter og perioder. Disponeringsbrevet fra KDI angir årlige satsninger.
- **Bidra til sømløs straffegjennomføring, digitalisering av kriminalomsorgen**
Fokus på sømløs straffegjennomføring står sentralt i forskning, studier og kurs. Dette har stort fokus i studieplanene og i kursvirksomhet. KRUS bidrar på flere områder med sømløs straffegjennomføring. Studier og kurs skal bidra til at kriminalomsorgen arbeider sømløst. I tråd med reviderte studieplaner vil det i opplæringsenhetene bli et tydeligere fokus på hospitering/alternativ praksis i 2. og 3. semester i grunnutdanningen.
- **En rekke aktiviteter i fagavdelingene følger opp den kommende strategien for kvinner i varetekt og straffegjennomføring**
Studieavdelingen utvikler faglig grunnlag for dette tema gjennom FoU-prosjektet Kvinner i kriminalomsorgen, «Kvinnens desistance». Tematikken skal bidra i et av bacheloremnene. Målet er økt kompetanse om dette i grunnutdanningen. En KRUS ansatt deltar i kvinnenettverksgruppa i regi av KDI og det planlegges forelesninger om dette i grunnutdanningen. I annet tertial planlegges, i samarbeid med KDI, gjennomføring av nasjonal fag- og erfaringsamling om kvinner i desember.
- **Bidra til internasjonalt samarbeid**
I 2018 er ca 10 månedersverk nedlagt i EØS/Norway Grants, Russland, EU-prosjekter. KRUS er engasjert i 5 land gjennom Norway Grants og de neste årene vil engasjementet øke betraktelig. Det er aktiviteter på andre arenaer som i Russlandsamarbeidet, EFTA, Nordisk samarbeid mm. Det leveres bidrag på internasjonale konferanser. I tillegg deltar forskningsavdelingen på flere internasjonale prosjekter. Studieavdelingen har inngått forpliktende avtaler om studentutveksling med profesjonsutdanninger i

Finland, Sverige og Estland. Studiereisene i HK-studiet videreføres som tidligere. Besøkslandene er her utvidet betraktelig.

- **Utføre oppgaver ifm innsattes levekår, likeverdig forhold for mannlige og kvinnelige innsatte**

KRUS har utviklet programmer og kurs som delvis dekker temaene.

Tematikken står sentralt i HK-studiet.

- **Bidra i tiltaksplan mot psykiske lidelser, rus, overdose, vold og seksuelt betont kriminalitet og ivaretagelse av LHBT-personer i fengsel.**

Kunnskap om de aktuelle temaene står sentralt i fengselsbetjentstudiet og i kurstilbudet ved KRUS. I revisjonen av HK-studiet er innholdet noe styrket.

Det er ytterligere vektlagt som studieinnhold i det påtenkte påbyggingsstudiet i bachelorprogrammet. Kompetansen ved KRUS er styrket gjennom økt samarbeid med eksterne fagmiljø og kompetanseheving blant egne ansatte.

Overdoseforebygging

Siden 2017 har KRUS med ekstern finansiering fra helsedirektoratet driftet arbeidet med forebygging av overdosedødsfall etter løslatelse fra fengsel.

Psykiske lidelser

HK: 2. og 3. semester: Egne temaperioder med fokus på rusproblematikk og psykiske lidelser. Det er lagt inn mer pensum til dette. Ansatte er omdisponert slik at personale med spesialkompetanse ansvarer for dette temaet opp mot 2. og 3. semester.

Studieavdelingen samarbeider med SIFER om å utvikle et valgfritt emne i «fengselspsykiatri» i bachelorstudiet. Emneplanen forventes på være ferdig i mars 2019 og kan tilbys fra våren 2020.

Det øvrige er ivaretatt i allerede reviderte studieplaner og vil bli vektlagt også i ekstrakullet med «gammel» studieplan.

- **Bidra implementering av den faglige veilederen for rusmestringsenhetene**

KRUS bidrar som sekretær i en tverretattlig ressursgruppe som skal fremme implementering av Veileder rusmestringsenhetene (IS-2472).

- **KRUS skal være sentral i planleggingen og gjennomføringen av kriminalomsorgens satsning på grunn- og etterutdanning i fagsystemene**

Studieavdelingens ansatte har per i dag ikke brukerkompetanse til å drive opplæring i systemene. Det er praktikere ute som har den nødvendige

realkompetansen som skal til for å veilede aspirantene i dette studieinnholdet.

Det er inngått forpliktende avtale med en av opplæringsenhetene for støtte i planlegging, gjennomføring og evaluering av dette utdanningsinnholdet.

Pensumbok i rapportlære er utarbeidet av ansatte ved KRUS, KDI og opplæringsenhetene. Denne er ferdigstilt i årsskiftet 2018/2019.

- **KDI vil styrke og tydeliggjøre KDIs funksjon som styre. KRUS bes utarbeide et forslag til styringsdokument.**

Ledergruppa i KRUS har behandlet saken og tok dette opp i seminar med KDI i september.

Generelt sett tas mange av de ovennevnte punkter med i pågående studieplanarbeid for høgskolestudiet og bachelorpåbygg. Dette vil materialisere seg ved undervisningen av senere aspirantkull.

3.2 Delmål 1: En grunnutdanning som dekker fengslenes behov for fengselsbetjenter

3.2.1 Implementering av revidert utdanningstilbud

KRUS planlegger en omlegging av studieåret slik at aspiranter kan starte opp studiet i høstsemesteret og opptak ved KRUS eventuelt kan tilpasses samordnet opptak.

Omleggingstidspunktet var indikativt gjennomført i 2019 (disp.brev), men er satt på vent inntil nærmere avklaring fra JD/KDI.

Høgskolekandidatstudiet

Justert rammeplan og studieplan ble formelt godkjent av NOKUT februar 2018 som del av bachelorsøknaden. Implementeringen av ny studieplan for HK-studiet gjennomføres fra kullet som startet opp januar 2018.

Studiens kvalitetssystem gir føringer for hvilke kvalitetsområder som skal prioriteres og hvordan aspiranter, studenter, ansatte og aspirantledere skal arbeide for å fremme kvalitet i studiet. Kvalitetsarbeidet skal både identifisere og synliggjøre god praksis som har ført til bedre kvalitet i studiet og også peke på forbedringsområder. Retningslinjene for kvalitetsarbeidet er revidert i løpet av høsten 2018 slik at dette er tilpasset nye føringer i studietilsynsforordningen og implementeringen av bachelorstudiet. Ref. kvalitetsrapport for 2018.

Samarbeid med praksisenhetene

Opplæring og veiledning ute ivaretas ved at det gjennomføres årlige styringsdialogmøter mellom opplæringsenhetene (11/13) og KRUS. Det gjennomføres fire møter i året mellom alle aspirantledere og KRUS. I tillegg organiseres det en årlig en samling for nye aspirantveiledere og en samling for FM-inspektører som underviser aspirantene i opplæringsenhetene. To vitenskapelig ansatte ved KRUS er øremerket 2. og 3. semester. De har ansvar for planlegging av aktiviteter, utarbeidelse av faglige oppgaver, driver undervisning og veileder aspirantledere og aspirantveiledere etter behov. Kvalitetsarbeidet dokumenterer at opplæringsenhetene og KRUS opplever at samarbeidet er godt og åpent.

I 2019 vil relevans kvalitet bli satt tydeligere på dagsorden. KRUS må sikre at fengselsbetjentutdanningen oppfattes som relevant for de som mottar aspiranter og pliktårsbetjenter.

Kvalitetsrapporten er en del av denne årsrapporten. En del av kvalitetsrapporten omhandler aspiranttilfredsstillelse. Hovedresultatene ligger i vedlegg 1.

I 2019 vil relevans kvalitet bli satt tydeligere på dagsorden i tråd med føringer fra NOKUT. KRUS må dokumentere at fengselsbetjentutdanningen oppfattes som relevant for aspirantene og de som mottar de nyutdannede etter endt utdanning.

3.2.2 Profesjonalisert og effektiv studieadministrasjon

KRUS er i slutfasen av et prosjekt med fokus på å profesjonalisere de studieadministrative rutineene i studiene. Det er anskaffet en rekke nye tekniske løsninger innenfor dette arbeidet. Målsettingen er å tilfredsstille krav til effektivitet, kvalitet og personvern (GDPR).

Innføring av løsningene har så langt vært en suksess bl.a. takket være gode løsninger og godt samarbeid med leverandørene. Implementeringen har vært gjennomført på rekordtid, ca 6-8 måneder.

KRUS av fått positiv tilbakemeldinger på hvordan prosjektet ble gjennomført

Kong Arthur AS er den ledende leverandøren av dataintegrasjonsløsninger for høyere utdanning i Norge, med 15 års erfaring. Vi har hatt gleden av å samarbeide med KRUS siden 1. april 2018.

I løpet av få måneder har KRUS vist en MEGET sjelden evne til å investere i og implementere, flere moderne og fremtidsrettede IKT-løsninger og ikke minst integrere disse med hverandre, for å kunne effektivisere og forbedre sitt arbeid.

- Feide for sikker personforvaltning og autentisering til TimeEdit, Canvas, Studentweb, Fagpersonweb, Bibsys og WISEflow
- FS til TimeEdit-integrasjon
- FS til Canvas-integrasjon
- TimeEdit til Canvas-integrasjon

Det er også verdt å legge merke til at KRUS har hatt flere utfordringer med å benytte noen av disse løsningene, da KRUS har svært spesielle behov i forhold til tradisjonell utdanning.

KRUS har derfor vist en spesiell evne til å tenke kreativt, så det har vært en både spennende og krevende utfordring å samarbeide med dem.

Med vennlig hilsen
Øystein Herskedal
Gründer

I det følgende beskrives komponentene som er innført:

Fellesstudentsystem (FS)

I 2017/18 ble Fellesstudentsystem (FS) er et studieadministrativt system for universiteter og høyskoler i Norge implementert. Systemet driftes av kunnskapsdepartementets IT-organ UNIT og er utviklet av USIT. Dette har bidratt til at KRUS møter nasjonale lovkrav og GDPR mht digitalisert samhandling, forvaltning og dokumentasjon av det studieadministrative arbeidet, og behandling av personopplysninger. FS bidrar til integrasjon med eksterne samarbeidsparter som blant annet SSB, DBH og BIBSYS og leverer informasjon til nasjonale webløsninger for studenter og ansatte. FS har inngått avtale om nasjonal integrasjon med riksarkivet og det arbeides på nasjonalt nivå med å få FS til å bli arkivverdig i tråd med nasjonale krav. Dette vil være arbeidsbesparende for KRUS.

Den nasjonale Vitnemålsportalen er tatt i bruk og Student WEB vil bli benyttet ved aspirantopptak ved KRUS som en følge av FS. Det ble i 2018 implementert flere moduler i FS som blant annet Fagperson WEB. Dette vil være et viktig hjelpemiddel i samhandling med praksisfengslene og veiledere. Selvbetjeningsløsningene som Fagperson WEB og Student WEB tilbyr, øker kvaliteten på dataene, øker effektiviteten og bidrar til en sikker og forsvarlig behandling av personopplysninger i samhandling med eksterne og interne brukere. FS kan også på sikt brukes til forvaltning og administrering av kursvirksomheten ved KRUS (FS EVU).

TimeEdit - Timeplanleggingssystem

I forlengelse av arbeidet med å profesjonalisere de studieadministrative tjenestene ved KRUS er det også innført et digitalt timeplanleggingssystem (TimeEdit). Timeplanleggingssystemet bidrar til en mer oversiktlig og effektiv utnyttelse av kurs og undervisningsrom ved KRUS.

Wiseflow – digital eksamen

Dette verktøyet ble tatt i bruk våren 2018 og gir følgende muligheter:

Sensureringsverktøy: Sensor kan skrive inn bemerkninger og kommentarer direkte inn i besvarelsen, og deretter dele disse med student og/eller medsensor hvis ønskelig.

Direkte tilgang til plagiatrapport: Sensor får tilgang til plagiatrapporten umiddelbart etter at besvarelsene er tilgjengelige for sensurering.

Enkelt å sikre studentenes anonymitet

WISEflow henter studentinformasjon og kandidatnummer direkte fra studentsystemet FS, og det er kun kandidatnummer som er tilgjengelig for sensor under sensurering. På denne måten sikrer man anonymiteten til studentene på en enkel måte.

Registrering av resultater direkte i WISEflow

Resultater registreres i WISEflow og sendes direkte til eksamenskontoret og studieadministrativt system (FS).

FEIDE

Feide - Felles Elektronisk IDEntitet - er Kunnskapsdepartementets valgte løsning for sikker identifisering i utdanningssektoren.

Uten Feide må en bruker registrere seg hver gang han eller hun skal ta i bruk en ny tjeneste og får vanligvis enda et nytt sett med brukernavn og passord. Problemet er åpenbart:

Brukere må huske altfor mange brukernavn og passord.

Hver tjenesteleverandør må registrere brukere og dermed brukeropplysninger lokalt i sin tjeneste.

Feide forenkler prosessen for alle involverte ved å ta i bruk føderert identitetshåndtering:

En bruker registrerer seg bare én gang med ett brukernavn og passord: nemlig hos sin egen vertsorganisasjon, KRUS. Autentisering - det å sjekke at en bruker er den han/hun gir seg ut for å være - gjøres alltid av vertsorganisasjonen. Vertsorganisasjonen gir også tjenestene eventuelle personopplysninger. På denne måten er alle Feide-tjenester tilgjengelige for KRUS-brukerne med ett brukernavn og passord. Samtidig slipper tjenestetilbyderne å registrere nye brukere, fordi de får de opplysningene som trengs direkte fra brukernes vertsorganisasjoner. Feide sørger for enkel kommunikasjon mellom vertsorganisasjonene og tjenestene.

Læringsplattform (LMS) – Overgang til CANVAS

Det er et krav om at høyere utdanningsinstitusjoner skal ha et LMS. KRUS trenger derfor et LMS som dekker behovene til høyere utdanning, med tilhørende integrasjoner til Felles Studentsystem (FS). KRUS har de siste 10 årene benyttet **Itslearning** som læringsplattform. KRUS har i 1. tertial foretatt en vurderingsprosess av flere læringsplattformer og besluttet å

innføre **Canvas** som erstatning for Itslearning. Beslutningen ble tatt med bakgrunn i funksjonalitet, anbefalinger fra andre høyskoler, teknologi, vurdering av læringsplattformer gjort av Uninett og pris.

Canvas gir fleksibilitet til å bruke LMS både på campus KRUS og i opplæringsenhetene på en måte som gir helhetlig samsvar mellom studieplanen og oppbyggingen av FS.

Canvas gir de nødvendige koblingene vi trenger mellom kull, klasser og emner som kommer fra FS.

Canvas har Feide-autentisering.

Canvas blir integrert med timeplanssystemet slik at aspirantene ser timeplanene sine i Canvas.

Canvas har funksjonalitet for innlevering av obligatoriske aktiviteter og sensorgodkjenning av disse.

Itslearning ble faset ut 1. oktober.

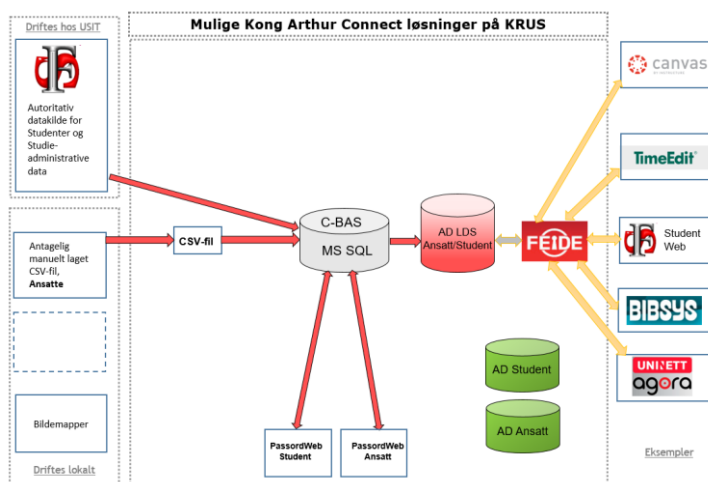
I 2. tertial ble det gjennomført opplæring av brukere av Canvas, både inne på Lillestrøm og ute i praksisfengslene. Verksbetjentutdanningen har tatt i bruk Canvas for klassen som startet opp i august.

E-læring

Canvas vil bli sentral i e-læringsstrategien til KRUS i høgskoleutdanningen.

Integrasjoner

Målet er at de studieadministrative løsningene som er innført skal sys sammen og fremstå som én integrert løsning, med én innlogging.



Kostnadsoversikt

KRUS har oppnådd gode priser fra leverandører og implementert systemet på meget kort tid (6-8 måneder) i 2018.

Applikasjon	Formål	Evalueringssperiode		Kostnad		
		start	Implementert	Lisensavgift/år	Implementering	Note
Wiseflow	Digital sensur	jan.18	mar.18	45	15	
TimeEdit	Timeplansystem	jun.17	sep.17	34	4	
Feide	Pålogging/autentisering	feb.18	mar.18	25		
Felles studentsystem (FS)	Studentadmin.system	2015	jan.18	350	0	*
Canvas	(E-)Læringsplattform	apr.18	jun.18	54	146	**
Kong Arthur	Intergrasjon	apr.18	aug.18	30	80	***
				538	245	

* Iå "brakk" i 2-3 år

** erstatter Itslearning kr 350tkr/år

*** pågår fortsatt

Biblioteket

Biblioteket sysselsetter 2 årsverk og betjener aspiranter, kursdeltakere, lærere, forskere, KDI og eksterne brukere innenfor kriminalomsorgsområdet.

2018 startet med beskjedent besøk, men tok seg opp slutten av januar når de nye aspirantene kom i gang med studiene. I tillegg var ekstraopptaket på 75 aspiranter, de som begynte høsten før, inne på KRUS i første halvdel av semesteret. Semesteret ble også forlenget til ut i juni for dem som begynte sent. Dermed var det fullt trykk i biblioteket med mangel på leseplasser i hele perioden det var dobbeltkull inne.

Besøket ved biblioteket økte fra ca. 20 000 i 2017 til ca. 26 000 i 2018, noe som sikkert har sammenheng med det økte antall aspiranter og økt bruk av bibliotekets fasiliteter. Mange også sitter på biblioteket utover ettermiddagene og kvelden og jobbet slik at det begynner å ligne situasjonen ved vanlige høyskoler.

I og med at biblioteket var mer eller mindre fullt av arbeidende aspiranter i begge semestre – de ekstra 75 kom også tilbake på høsten – ble det færre boklanseringer og bokpresentasjoner i biblioteket. Men på høsten fikk vi i alle fall Jan-Erik Østlie inn for å fortelle om sin jubileumsbok, skrevet i forbindelse med NFFs 100 årsdag, som også gir en oppsummering av fengselsvesenets utvikling i den samme perioden. Han brukte delvis KRUS-biblioteket til innhenting av bakgrunnsmateriale til boka.

For øvrig rapporterer biblioteket på KRUS årlig inn statistikk til Nasjonalbiblioteket.

3.2.3 Sikre tilgangen og fordelingen på utdannet personell

KRUS jobber for å rekruttere engasjerte og kunnskapsrike fengselsbetjenter og ønsker å tiltrekke seg søkere med personlige og faglige egenskaper og interesser tilpasset kriminalomsorgen. KRUS er gjennom flere år «rigget» for å gjennomføre etatsutdanning for ca. 350 aspiranter fordelt på to utdanningsår, dvs uteksaminere 175 fengselsbetjenter hvert år. Antallet kan dog variere fra år til år pga permisjoner, sykdom, utsettelse, oppsigelser, uegnethet o.a.

KRUS sin rekruttering har som mål å ta reflektere samfunnets demografi. I tabellen under vises opptaket historisk fra 2014 og fram til 2019.

KULL	SØKNAD	OPPTAK	KVINNER	%	KULTUR	SAMISK
V14		175				
V15	1083	176	76	43 %	7	
V16	1136	176	80	45 %	14	2
V17	1204	175	82	47 %	14	1
H17	992	75	36	48 %	6	
V18	845	201	93	46 %	17	
V19	1134	152	69	45 %	9	1
V15 - V19	6394	955	436	46 %	67	4
					7 %	

(V=opptak vår/januar H=opptak høst)

I tillegg til antallet i tabellen over utdannes 25 verksbetjenter hvert år.

I 2018 har det vært 3 kull under utdanning. Disse 3 kullene hadde 3041 søkere til 450 plasser. Det er flere kvinner enn målsettingen på 45%. Når det gjelder etnisitet er opptaket de siste årene 7% av søkere som behersker andre språk enn nordisk og engelsk.

KULL	OPPTAK	FULLFØRT	%
V14	175	164	94 %
V15	176	168	95 %
V16	176	164	93 %
V17	175	162	93 %
H17	75	Prog 75	100 %
V18	201	Prog 192	96 %
V19	152	Prog 150	99 %

Det er noe frafall og bevegelse i aspirantmassen av årsaker nevnt ovenfor. Noen slutter, andre har fått hjelp til å slutte og noen har blitt oppsagt. I tillegg til manglende eksamensresultater er språk og fysiske evner årsak til frafall.

F.eks. er det kommet til 2 aspiranter på kull H17 fra annet kull slik at dette kullet består av 77 aspiranter ved årsskiftet.

Kull 18/19 (V18)

I januar begynte 201 aspiranter. Av 845 søkere var det 216 som fikk tilbud om opptak. 47% av de som startet var kvinner. Gjennomsnittsalderen var ca 26 år. I opptaksprosessen er språkkompetanse utover nordisk og engelsk et moment, i tillegg til at KRUS ønsker å rekruttere samisktalende kandidater. For kullet som startet i januar 2018, har 9% (17 kandidater) språkkompetanse som eksempelvis urdu, russisk, arabisk, albansk, somali, polsk eller bosnisk. Det er ingen samiskspråklig i kullet.

Flertallet ved kullet har en geografisk tilknytning til Østlandet. Kullet består i sin helhet av en god spredning av kandidater fra hele landet, med en økning i antall kandidater fra Sørlandet, noe som er positivt for den pågående planleggingen av nye fengselsenheter i Agder.

Kull 19/20 (V19)

Det søkte 1134 på dette kullet, de 507 best kvalifiserte søkerne ble innkalt til opptaksprøver og 390 kandidater møtte til opptak. Vi gjennomførte 17 opptaksdager ved KRUS.

Tilbud om aspirantstilling ble sendt til 155 kandidater og 3 trakk søknaden slik at 152 startet opp i januar 2019:

- 55 % menn
- 45 % kvinner
- Snittalder: 25 år og tre måneder. Den yngste er 20 år og den eldste er 51 år
- 1 samiskspråklig
- 6 % har språkkompetanse utover nordisk og engelsk
- 25 % har yrkeserfaring fra kriminalomsorgen
- Ca. 40 % har annen høyere utdanning; halvt årsstudium, årsstudium, bachelorgrad og mastergrad.

Fakta sammenlignet med tidligere kull skiller seg ikke ut i veldig stor grad, bortsett fra at det er færre med etatserfaring fra kriminalomsorgen i år. Av totalt 1134 søkere hadde 133 søkere erfaring (nåværende/tidligere) fra kriminalomsorgen, og dette er et mye lavere tall enn tidligere snitt som har vært rett i overkant av 200. Dette kan skyldes at vi tok inn mange både til kull H17 og V18, samt at KDI og regionene har «strammet» inn føringene for bruken av 1078-betjenter ved enhetene det siste året.

En positiv erfaring fra årets opptaksprosess er at det kun var seks kandidater som ikke klarte fysisk funksjonstest, og tallet er rekordlavt!

Prognose for klasse-opptak

Soningskøene er for tiden på historisk lavt nivå, fengselskapasiteten bygges ned og bevilgninger til kriminalomsorgen reduseres. Dette påvirker KRUS ved at opptak og bevilgninger reduseres.

Imidlertid er antall innsatte en funksjon av politiets pågripelser og domstolenes saksbehandling. Historien har vist at dette kan være en temporær tilstand og behovet vil øke igjen senere:

- økonomiske innsparingskrav tvinger ned enhetenes etterspørsel for kvalifiserte nyutdannede fengselsbetjenter til fordel for ukvalifiserte vikarer som i neste omgang kan føre til dårligere kvalitet på kriminalomsorgen
- KRUS har en optimal utdanningskapasitet på 400 (200/år). Et redusert utdanningsvolum vil medføre ledig kapasitet og dermed **høyere enhetskostnad pr. utdannet aspirant.**
- En eldrebølge blant fengselsbetjenter vil slå inn om noen år. Dette vil være et argument for å opprettholde kapasiteten.
- En stadig mer heterogen og kompleks innsatte-masse (rus, sedelighet, psykiske lidelser, fremmedkultur, radikalisering, ungdom etc) krever mer spesialiserte fengselsbetjenter med fagkunnskaper innenfor mange disipliner.

Det kan derfor være risikabelt med for hard nedbremsing av utdanningsvolumet av fengselsbetjenter.

Nedenfor en prognose fra forskningsavdelingen:

Prognose aspirantopptak

Nedenfor følger en prognose for opptak av aspiranter på KRUS basert på en noe forenklet modell for kjente faktorer som påvirker behovet. Grunnlaget for prognosen er tall for fengselsbetjentstillinger i etaten pr. 1 mars de siste årene fram til og med 2018, tall for opptatte aspiranter de siste årene, samt tall for avgang og tilgang av fengselsbetjenter. Tallet for opptatte aspiranter inngår i de årlige tilgangstallene for nye ansatte, men utgjør ikke nødvendigvis alle som tilsettes. Noen få tilsettes utenom opptaket. Tilgangstallene er derfor litt vanskelig å estimere eksakt, men det sikreste er å legge til grunn minstetallet, som tilsvarer det forventede antallet aspiranter som vil begynne å arbeide som pliktårsbetjenter, basert på opptakstallene foregående år. Tallet på netto opptatte aspiranter korrigert for de som sluttet etter opptak¹, er følgende:

V15/16	V16/17	V17	H17	V18
166	165	171	75	200

De som tas opp forventes å tiltre stilling tredje året etter opptak. 165 netto opptatt V16/17 forventes å tiltre i 2019 osv. Turnover er beregnet som summen av de som sluttet (avganger) dividert på summen av de som ikke sluttet (= «identiske») og avganger. Den forventede avgangsfrekvensen er beregnet som et gjennomsnitt av avgangene siden 2015, som gir en noe lavere turnover enn enkelte tidligere år, og som derfor kan være noe underestimert. Det estimerte tilgangstallet i 2022 utgjør den ukjente verdien for å kunne bestemme opptakstallet i 2019. Beregningen viser at for å kunne opprettholde noenlunde samme antall fengselsbetjenter i etaten, vil det være behov for å ta opp minst 175 betjenter neste år. Det vil gi omtrent samme antall fengselsbetjentstillinger i etaten som i fjor, cirka 2 250 og innebærer i realiteten en liten stillingsreduksjon sammenlignet med beregningen for årene 2020-2021. I og med at avgangstallene muligens er noe underestimert, er 175 trolig et ganske riktig minsteestimat selv om tilgangstallene skulle øke litt på grunn av annen tilsetting enn aspiranter. Dersom avgangen for eksempel skulle bli like stor som toppåret 2015, vil det kunne øke opptaksbehovet til ca. 190 aspiranter. Denne usikkerheten tatt i betraktning vil opptaksbehovet i teorien derfor kunne ligge et sted mellom 175 og 190. Jeg konkluderer med at opptaksbehovet utgjør minst 175 personer.

	01.03.15	01.03.16	01.03.17	01.03.18	Beregnet				Estimert
					01.03.19	01.03.20	01.03.21	01.03.22	
Stillinger									
Identiske	1 952	1 995	2 019	2 044	2 071	2 035	2 079	2 077	
Avganger	215	179	207	206	202	202	202	202	
Tilganger	222	231	231	229	165	246	200	175	
Sum ansatte	2 174	2 226	2 250	2 273	2 236	2 281	2 279	2 252	
Turnover	9,9 %	8,2 %	9,3 %	9,2 %	8,9 %	9,0 %	8,8 %	8,9 %	

3.2.4 Økt mangfold blant ansatte i etaten

KRUS har krav på seg til å bidra til økt mangfold blant de ansatte i etaten. Et større mangfold blant de ansatte vil gi etaten en bredere kompetanse som i større grad gjenspeiler befolkningen, og er særlig viktig for å kunne møte de utfordringer som den store gruppen av utenlandske innsatte i kriminalomsorgen medfører. KRUS fortsetter arbeidet for å oppnå en større andel aspiranter med annen kultur og språkkompetanse enn nordisk og engelsk. KRUS skal også arbeide for å oppnå en tilnærmet lik fordeling mellom kvinnelige og mannlige aspiranter.

Tiltaksplan for god og likeverdig straffegjennomføring for samiske innsatte og domfelte ble vedtatt tidlig i 2014. KRUS samarbeider med Region Nord om dette arbeidet, spesielt planens pkt. 4.3 Økt rekruttering av ansatte i kriminalomsorgen med kompetanse i samisk kultur og språk. KRUS forvalter ansvaret for økt rekruttering av aspiranter. I 2018 har KRUS profilert seg på utdanningsmesser o.l i Tromsø, Bodø, Trondheim, Oslo og Lillestrøm.

3.2.5 Utvikling av kompetanse innen transporttjenesten

Kriminalomsorgen ser ut til å stå foran en videre utvidelse av Kriminalomsorgens transporttjeneste, og det er viktig å bygge opp kompetanse på området. KDI har derfor besluttet at aspiranter i noen grad kan delta som ledsagere i forbindelse med gjennomføring av fangetransporter til Nederland. Dette har gitt trening i bruk av tvangsmidler, planlegging og gjennomføring av store aksjoner, og gitt en særlig kompetanse på fangetransport med fly, som stiller spesielle krav til sikkerhet.

Siden Norgerhaven faller bort avventer KRUS nærmere orientering om videre planer for transporttjenesten.

3.2.6 Verksbetjentutdanningen 2018

Verksbetjentutdanningen går over 10 måneder med oppstart i august og avsluttes i juni. Utdanningen består av samlinger på KRUS og fjernundervisning i mellomperiodene der det legges stor vekt på styrte læringsaktiviteter. Det organiseres regelmessige digitale møter mellom deltakergrupper og fagansatte ved KRUS i mellomperiodene. SKYPE brukes da som konferansetelefon. Canvas benyttes som læringsplattform fra høsten 2018. Arbeidsformene får gode tilbakemeldinger.

I forbindelse med innføringen av ny strategi for arbeidsdriften i fengslene, ble opplæringsplanen for Verksbetjentutdanningen revidert i 2015. VBU 2016-2017 var det første kullet som fulgte den nye opplæringsplanen. Det vil bli gjennomført en brukerevaluering for kandidater som har gjennomført utdanningen etter den nye planen. Denne vil bli gjennomført høsten 2018.

VBU 2017-2018 ble ferdig i uke 23. Vitnemål delt ut i juni etter bestått eksamen. Nytt kull, VBU 2018-2019, med 25 deltakere startet sitt utdanningsforløp med en samling i uke 34, i august.

---000---

Oppfølging knyttet til delmål 1

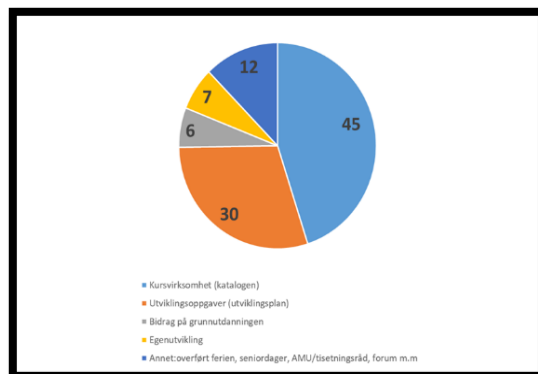
Tabell 1 Oppfølging knyttet til delmål 1

Mål 1	En grunnutdanning som dekker kriminalomsorgens behov for kvalifisert personell		
Nr.	Styringsparameter	Resultatkrav	Oppnådd
S 1.1	Andel rekrutterte aspiranter med annen kultur og språkkompetanse enn nordisk og engelsk ¹	10 %	7% de siste 4 årene
S 1.2	Andel rekrutterte kvinnelige aspiranter	45 %	46% de siste 4 årene
R 1.1	Antall aspiranter, og frafall ² siden opptak		Kull 17/18: 13 Kull 18/19: 9 Ekstrakull: +2
R1.2	Oppfølging av tiltaksplan for god og likeverdig straffegjennomføring for samiske innsatte og domfelte		2018: 1 samiske aspiranter 2015-18: 4 samer
O 1.1	Prognose for klasseopptak ved KRUS		Se s. 13

3.3 Delmål 2 Utvikle og gjennomføre en etter- og videreutdanning som dekker etatens behov

3.3.1 Etter- og videreutdanning

Etterutdanningen er organisert i egen avdeling med kurs, konferanser og utviklingsoppgaver som hovedformål. Avdelingen har normalt 9 faste årsverk, men deler av to stillinger tilsvarende 100 % er holdt vakant i 2018 for å spare ressurser. I tillegg er to vakante faste stillinger besatt av to midlertidige stillinger ut 2019. En redusert bemanning har ført til en forsinkelse og nedprioritering av enkelte utviklingsoppgaver og tilbud om regional/lokal opplæring.



Av avdelingens driftsbudsjett (totalt ca 10,5 mkr) dekkes omtrent 25 % til kost og losji for kursdeltakerne.

Avdelingen har etterspurt kompetanse som gir inntekter fra eksterne kilder, bl.a. fra Helsedirektoratet 1 mkr i 2017-18. for å drifte overdoseforebyggingsprosjektet og BaM kurs.

Tilbud og etterspørsel/behov for kurs i kriminalomsorgen øker for hvert år. Det ble avholdt i overkant av 60 ulike arrangementer i 2018 som totalt har hatt 2505 deltakere. Deltakelsen har de siste årene økt uten at bemanningen i avdelingen har økt. Detaljert statistikk ligger vedlagt.

Oversikt over deltakere fordelt på region:

Region	Antall deltakere
Nord	258
Vest	237
Sør	379
Sørvest	213
Øst	1054
Annet	364
Totalt	2505

Avdelingen har også ansvar for å gjennomføre utviklingsoppgaver hovedsakelig forankret i disponeringsbrev fra KDI. Dette utgjorde ca. 30% av aktiviteten i avdelingen.

Prosjekter i regi av EVU 2018

- Faglig tilbud til rusmestringsenhetene (RME) – nytt rusprogram
- Oppmerksomhetsprogrammet Fokus
- Revidering av Sinnemestring
- Revidering av Pappaprogrammet
- Kvalitetssystem for programvirksomheten
- Unge voksne i fengsel
- Overdoseforebygging
- Tilbakef -ring.no
- Straffegjenomf -ring etter § 12 – soning i institusjon
- Ungdomsstraff
- Samkj -re rutiner og pedagogikk for programopplæring
- Utvikle veiledningsemnet i BA
- Utvikle emne om systematisk endringsarbeid i BA
- Utvikling av studiepoengbaserte kurs om konflikthåndterende kommunikasjon

KRUS-katalogen

Arbeidet med neste års kurstilbud er en årlig prosess som starter med en behovsundersøkelse i etaten. I mai ble det sendt ut et elektronisk spørreskjema til enhetene om behov for kurs/kompetanse i 2019 og svarprosenten var 94%. Det gjennomføres innspillmøte med organisasjonene, regionene og sentralt hovedverneombud. Endelig kurstilbud blir besluttet etter drøfting med partene i november og ble annonsert umiddelbart etterpå.

I 2018 er det avholdt ca. 60 kurs/konferanser med i alt 2505 deltakere. Det er avlyst 12 kurs. Med unntak av programopplæring i sinnemestring, er samtlige kurs i kategorien Programvirksomhet og samtalekompetanse avlyst.

Oversikt over avlyste kurs fordelt på kategori:

Programvirksomhet og samtalekompetanse:

- På vei opplæring
- BRIK opplæring
- Dialogverksted med unge innsatte
- Fokus - programopplæring
- Kortprogram Rus
- Motiverende samtale (MI) – opplæring og erfaringsamling
- Pappaprogram
- Fag- og erfaringsamling om programvirksomheten
- VINN - Grunnopplæring og erfaringsamling

Andre kurs:

- Tilbakeføring og forvaltningssamarbeid
- KOMPIS KIF
- Krisehåndtering

Det er i tillegg til oppførte arrangementer i KRUS-katalogen, gjennomført lokal opplæring om radikaliserings i Kongsvinger fengsel, Russamtalen i Oslo og Stavanger fengsel og kurset Jus for ledere er gjennomført i region nord.

Det er fortsatt en utfordring å finne ressurser til å utvikle relevant nettbaserte løsninger for bruk i vårt etterutdanningstilbud og det er derfor ikke utviklet e-kurs i 2018. KRUS v/ avdelingsleder i EVU har vært i dialog med KDI om hvordan KRUS ev. kan benytte seg av virksomhetsplattformen til DIFI. Ved årets utgang ble det tatt en avgjørelse om at KRUS skal benytte plattformen for distribusjon av e-kurs for etatens ansatte.

Pr i dag tilbyr KRUS kun etterutdanning i form av kurs som ikke er studiepoengbasert. Som en del av utviklingen av Bachelorpåbygget vurderes det hvilke eksisterende kurstilbud som kan omgjøres til studiepoenggivende og som både kunne tilbys som et valgfritt emne og i framtiden også åpnes for alle ansatte. I 2018 er arbeidet med å utvikle studiepoengbaserte kurs påbegynt og vil bli videreført neste år.

Arrangementer om Rus og psykiatri er kategorisert som eget tema i kurskatalogen. Relevante pågående utviklingsprosjekt er overdoseprosjektet, faglig tilbud til rusmestringsenhetene og slutføringen av programmet Fokus. Temaet er styrket ved noe revisjon av studieprogrammet Høgskolekandidat i straffegjennomføring (HK), men først og fremst gjennom fokus på psykisk helse i det obligatoriske emnet KRUS3100 i bachelorpåbygget.

KRUS har inngått et samarbeid med SIFER om planlegging og undervisning i grunnutdanningen og i et valgfritt emne (15 sp) om fengselspsykiatri. Arbeidet starter opp i juni med opprettelse av en arbeidsgruppe. I tillegg er det også behov for bidrag til enkeltstående undervisning innen fengselspsykiatri, både innen grunnutdanning av fengselsbetjenter og i EVU kurs.

Det er ikke satt av ressurser til tema vold og sedelighetsovergrep i 2018.

Videreutdanning - Bachelor påbygg.

Bachelorstudiet ble godkjent av NOKUT 23.2.2018. og 13.08.2018 fikk KRUS rett til å bruke graden Bachelor i straffegjennomføring. I januar 2019 starter undervisningen av ca 30 kandidater.

Utgangspunktet var:

- **NOU 1984: 2 Utdanning for arbeid i kriminalomsorgen:**
*Både den vanskelig forenbare sikkerhets/omsorgsrollen og sammenlikningen med utdanninger som kreves i andre institusjoner hvor rollene er mer ensartete, tilsier etter U t d a n n i n g s- u t v a l g e t s mening at en tre-årig utdanning peker seg ut som den mest forsvarlige også for fengselsbetjentene» (s. 52).
Det generelle utdanningsnivået i samfunnet er økt betydelig siden 1983.
Kravet til et godt refleksjonsnivå ved utøvelse av tvang er ikke blitt mindre sentralt de siste årene.*
- Tilsvarende oppfatning i **Delinnstilling 2 fra en arbeidsgruppe oppnevnt av Justisdepartementet 05.10.2003**. Avgitt til Kriminalomsorgens sentrale forvaltning 27.10.2004 og i St. meld. nr. 37 (2007-2008). Straff som virker – mindre kriminalitet.

Premissene var:

- Bachelorprogrammet skal bygge på dagens grunnutdanning.
- Det skal utarbeides et påbyggingsstudium, en videreutdanning.
- Påbygget skal være et ordinært studium, ikke lønnet utdanning.
- Det skal være mulig å gjennomføre påbygget mens man er i full jobb, dvs et deltidsstudium.
- Studiet skal oppfylle de krav som Kunnskapsdepartementet og NOKUT setter for akkrediterte bachelorstudier.

Bachelorstudiet er et deltidsstudium som skal strekke seg over to år (fire semestre), og gi 60 studiepoeng som tilsvarer ett års fulltidsstudium. Studiet skal ikke være lønnet. For å bli tatt opp på studiet settes krav om bestått fengselsbetjentutdanning tilsvarende dagens akkrediterte høgskolekandidatutdanning. Påbyggingsstudiet skal tilføre studentene dybdekunnskap innen straffegjennomføringsfeltet. Det legges vekt på utvikling av dybdekunnskap innen sentrale deler av straffegjennomføringsfeltet, videreutvikling av kandidatenes analytiske og reflekserive evner, kompetanse til å kunne samarbeide tettere med kolleger innen samme profesjon og andre profesjonsgrupper i og utenfor kriminalomsorgen, og innen alle straffegjennomføringsformer. Søknaden ble administrativt behandlet av NOUT høsten 2017 og oversendt sakkyndig komite for videre behandling i november. Sakkyndig komite ferdigstilte sin vurdering på nyåret 2018.

Som beskrevet i punkt 3.2.1 ble det i 2017 ferdigstilt program for et påbyggingsstudium som skal føre frem til bachelor i straffegjennomføring. Søknad ble godkjent av NOKUT i februar 2018.

Det valgte utdanningsinnholdet har blitt til gjennom en lengre prosess. Planleggingsarbeidet er basert på en gjennomgang av utredninger om kriminalomsorgen og utdanningsvirksomheten ved KRUS, policydokumenter, spørreundersøkelser og lover og forskrifter som gir føringer for utarbeidelse av bachelorstudier. Forslag til studieinnhold har vært presentert og diskutert i ulike møtefora i kriminalomsorgen. Studieinnholdet er grundig diskutert i fagmiljøet internt ved KRUS. I arbeidet med konstruksjon av bachelorprogrammet er det lagt vekt på å lage gode rammer for kunnskapsutvikling i kriminalomsorgen. Emnene danner gode rammer for forskningsaktiviteter hos ansatte på KRUS og for samarbeid med andre forskningsmiljø. Gjennom disse undervisnings- og FoU-aktivitetene kan KRUS bidra til god kunnskapsutvikling for praksisfeltet og for utvikling av fengselsbetjentutdanningens vitenskapelige kunnskapsgrunnlag.

Påbyggingsstudiet består av fire emner som er vektet 15 sp. Det første emnet skal gi kandidatene dybdekompetanse innen kriminalomsorgen som virksomhet. Her vil det særegne med norsk straffegjennomføring, tverretatlig og tverrsektorielt forvaltningsarbeid stå sentralt. Emnet vil gi kandidatene dypere innsikt i utviklingen av norsk kriminalomsorg, både den tradisjonelle fangebehandlingen med fokus på sikkerhet- og risikoaspekter og innholds- og miljøarbeidet.

I det andre emnet vektlegges komplekse og sammensatte utfordringer hos innsatte som f. eks psykisk syke, barn og unge, kvinner, innsatte med rus- og voldsproblematikk, utenlandske innsatte og radikaliseringsstendenser i norske fengsler. Gjennom emnet skal kandidatene utvikle evnen til å ta faglige avgjørelser basert på systematisk innhentet forskningsbasert kunnskap, erfaringsbasert kunnskap og innsatte/ domfeltes behov i den gitte situasjon¹.

¹ Begrepet kunnskapsbasert praksis er hentet fra helse- og sosialfeltet og utførlig beskrevet av Nortvedt, Jamtvedt, Graverholt, Nordheim & Reinart, 2012, s. 17.

Kandidatene skal utvikle et bevisst forhold til det å jobbe kunnskapsbasert med utvalgte innsattepopulasjoner og innsattspopulasjoner fra eget arbeidssted.

Det tredje emnet er et valgfritt emne. Valgfrie programemner skal bidra til faglig spesialisering i dybden og/eller i bredden som gir en tydelig retning og som utgjør en helhet i bachelorgraden. Emnene skal bidra til å bygge opp under studentens faglige interesser og ha relevans for arbeidet i kriminalomsorgen. anbefalte emner skal støtte opp under faglig profil og læringsutbytte. Valgfrie programemner som tilbys fra KRUS skal være relevante for kriminalomsorgens behov og vil derfor variere over tid. Utdanning fra nasjonale eller internasjonale universiteter og høyskoler kan innpasses som valgfritt program-emne. Det er utviklet tre emner som kan tilbys de første årene som valgfrie programemner:

1. Radikalisering og voldelig ekstremisme i kriminalomsorgen
2. Systematisk endringsarbeid og forebygging av tilbakefall til kriminalitet – tilnærming, utvikling og kritiske aspekter
3. Veiledning i kriminalomsorgen

I tillegg til disse arbeides med et fjerde valgfritt emne innen fengselspsykiatri. Dette utvikles i samarbeid med SIFER.

Det fjerde emnet i påbygget er en bacheloroppgave. Bacheloroppgaven er et begrenset og selvstendig faglig arbeid og skal være forankret i reelle kriminalomsorgsfaglige problemstillinger. Studentene vil gjennom emnet lære å sette yrkesrelevante problemstillinger inn i vitenskaps- teoretiske og praktiske perspektiv og vise analytisk kompetanse og etisk refleksjon. Oppgaven skal integrere tidligere ervervede kunnskaper, men det er også et krav at den bygger på litteratur som studenten ikke har lagt opp som pensum tidligere. Formålet med dette emnet er å utvikle studentenes analytiske kompetanse og evne til å bidra i utvikling av arbeid på eget tjenestested.

I bachelorpåbygget vil ambisjonene være å gi studenten en mer aktiv rolle i den forskningsbaserte undervisningen. Det vil bli lagt vekt på å formidle og diskutere fagansattes egne forskningsarbeid ved KRUS. Videre vil det bli lagt vekt på å utvikle studentenes kritiske og analytiske kompetanse og invitere dem inn i læringsaktiviteter som inkluderer mindre forskningsarbeid. Dette kan være systematisering av egne arbeidserfaringer, alene eller sammen med andre studenter på kullet. Studiet skal også vektlegge anvendelsen av forskningsbasert kunnskap i fengselsbetjentarbeidet. Gjennom bacheloroppgaven skal studentene på egen hånd undersøke en avgrenset problemstilling i lys av teori. Formålet med dette studieinnholdet er å styrke studentens analytiske evne og det å kunne delta i undersøkende prosesser på eget arbeidssted. Formålet er å utvikle reflekserive ferdigheter slik at studentene kan ta i bruk den kunnskap som tilegnes i hele studieforløpet.

Oppstart Bachelor

Det meldte seg 350 søkere til 30 plasser, av disse var 276 kvalifiserte søkere. Studiet startet 22.01.2019.

Allerede i desember 2018 ble forkursstudenter til bachelorstudiet samlet på KRUS. 9 engasjerte og forventningsfulle studenter, seks menn og tre kvinner deltok. Forkurset må tas og består av kvalifiserte søkere som fullførte fengselsbetjentutdannelsen ved KRUS før 2004. Forkursstudentene er derfor godt erfarne fengselsbetjenter. De hadde blant annet erfaring fra lederstillinger, arbeid med unge innsatte, rusmestringsenheter og programvirksomhet.

Kursdagene ble brukt til undervisning i deler av pensum, akademisk kodekneking samt oppgaveskriving. Studentenes brede arbeidserfaring ga et godt grunnlag for fagdiskusjoner. Dessuten har disse studentene vært med på og kan beskrive utviklingen i norsk kriminalomsorg over tid. Dette er svært verdifulle innsikter som kan utdype og nyansere enhver fagdiskusjon. Kursdagene ble dermed sterkt preget av dialog og inspirerende diskusjoner.

3.3.2 Brukertilfredshet for etter- og videreutdanningen

Arrangement oppført i katalogen og lokale kurs evalueres med felles elektronisk skjema tilgjengelig på www.krus.no. Gjennomsnittscore på en skala fra 1 til 10 for brukertilfredshet for etter- og videreutdanningen endte på 8,3, mens kravet er 6.

---000---

Oppfølging knyttet til delmål 2

Tabell 2 gir en oversikt over oppgaver og resultatkrav knyttet til delmål 2 i 2018.

Mål 2	Utvikle og gjennomføre en etter- og videreutdanning som dekker etatens behov		
Nr.	Styringsparameter	Resultatkrav	Oppnådd
S 2.1	Gjennomsnittscore for brukertilfredshet for etter- og videreutdanningen	Krav:6	8,3
Nr.	Oppgaver/Rapporteringskrav	Frist	Ferdig
O 2.1	Innsending av forslag til KRUS-katalog for 2018	Andre tertial	Oktober
O 2.2	En kartlegging av behovet for etterutdanning i kriminalomsorgen	Årsrapport	August
R 2.1	Antall deltakere på etter- og videreutdanning i regi av KRUS	Årsrapport	Desember
R 2.2	Status i arbeidet med å lage nettbaserte løsninger for opplæring	Årsrapport	November

3.4 Delmål 3 Forskning som bidrar til fagutvikling og utdanning, god praksis og gode beslutningsgrunnlag i kriminalomsorgen

3.4.1 Forskningsoppdrag

Kriminalomsorgens virksomhet skal være basert på nasjonal og internasjonal kunnskap og erfaring. Forskningen ved KRUS retter seg etter kriminalomsorgens målsettinger og prioriteringer under forskningsetiske rammer. Den forskning som bedrives ved KRUS skal også sikre at studieinnholdet i fengselsbetjentstudiet baseres på de forskningsmessige krav som stilles til akkrediterte studier og at fagansatte er i stand til å drive forskningsbasert undervisning i sentrale deler av studiet.

Av prosjekter i 2018 i Forskningsavdelingen kan nevnes:

Prosjekter 18/19	Annet (undervisning unntatt)
<ul style="list-style-type: none"> - Tilbakefallsstudie (registerstudie) – - Nordisk statistikk – nordisk samarbeid - -konomisk kriminalitet - Prognosevirksomhet – kapasitetsprognose m.m - Ulike straffalternativer (artikkel) - EK (artikkel) - Tilbakefall – tilbakefall.no - Norgerhaven – artikkel - Tonivåmodell - Evaluering ungdomsenheter – rapport/artikkel - Ungdom – voldtekt, bokkapittel m/Trond - PriArch nettverk - Prison Architecture and Women’s Life - Dublering av celler - EU-Cost - Prosjekt om alkohol og andre rusmidler - Seksuallovgivningsprosjekt (BASIS) - Prism - Sikkerhetstop - Funksjonshemmede i fengsel - Selvmord selvskading - Forvaring - Klima - Kloster i Halden - Historisk gjennomgang av norsk fengselsvesen - Mentor 	<ul style="list-style-type: none"> - Fagforeningsarbeid - Opprykkss -knader - Tar unna foresp -rsler fra KDI - Veiledning - Representasjon i ulike grupper - (FoU-utvalg, Nytt etatssystem, Agder fengsel ...) - Styringsgrupper <p>ANDRE PROSJEKTER</p> <ul style="list-style-type: none"> - Women prison officers - Elektronikk Agder fengsel

I tillegg bidrar Forskningsavdelingen inn i samarbeid med andre avd. bl.a. undervisning, utviklingsoppdrag og veiledning av ansatte i FoU-prosjekter.

I stadig større grad søker forskningsavdelingen eksterne finansielle midler. Å kartlegge, vurdere og søke eksterne midler er ressurskrevende. Det vurderes derfor å dedikere ressurser til dette arbeidet.

Nedenfor følger oversikt over prosjekter som er helt eller delvis finansiert eksternt.

Prosjekt	Beløpsrammer
Tilbakefallsprosjekt	800 000 (... 17/18)
EU-Rice (CO-lab)	41 000 EURO (16/20)
Norgerhaven	400 000 (17/18)
Evaluering mentorordningen	300 000 (17/18)
Prism	300 000 (150 000 18/19)
Psykisk helse og tilbakefall (Co.lab.)	300 000 (150 000 17/18)
Funksjonshemmede i fengsel	1 mill (3 instanser) (400 000 kr i 2018 + 600 000 kr 2019)

Forskningsavdelingen bidrar inn i samarbeid med andre avd. bl.a. undervisning, rammeplanarbeid og FoU-prosjekter.

For å tilfredsstille studietilsynsforskriftens krav om forskningsbasert undervisning i studiene ved KRUS er det etablert en ordning med FoU-muligheter for ansatte i studieavdelingen. I alt 20 % av alle faste stillinger er knyttet til FoU-aktiviteter. 11 ansatte har fått tildelt ressurs til dette i 2018. I dette ligger tradisjonelle forskningsprosjekt, utviklingsprosjekt, pedagogiske utviklingsarbeid og videreutdanning. Det settes krav til publisering for større FoU-tildelinger. Det er så langt i år antatt flere publikasjoner og flere bidrag i bokprosjekt som forventes å bli publisert ved utgangen av 2018. Vitenskapelig ansatte i studieavdelingen har arbeidet på følgende prosjekter dette året:

- Kriminalomsorgen etter 22/7 (PhD-studium)
- Ro, orden og sikkerhet - en studie av fengselsbetjentes profesjonsblikk (PhD-studie).
- Religion og religionsutøvelse i fengsel – en kvalitativ studie av muslimske innsatte i norsk kriminalomsorg. Feltarbeid.

- Å snakke om kriminalitet. Feltarbeid.
- Ungdomsenhetene – en evaluering
- Mappevurdering som pedagogisk metode i fengselsbetjentstudiet. Utviklingsarbeid.
- Betjentes forståelse av ansvar og kontaktbetjentrollen. Intervjustudium
- Å bli fengselsbetjent - en studie av aspirantenes utvikling. Intervjustudium.
- Kvinners desistance. Intervjustudium
- StudData i fengselsbetjentutdanningen. Longitudinell studium.

Forskningsaktivitetene registreres i Cristin-systemet som samler og gjør tilgjengelig informasjon om norsk forskning (se vedlegg).

3.4.2 Særlig om forskning på tilbakefall

KRUS prioriterer forskningsprosjekter som kan dokumentere eller sannsynliggjøre effekter av kriminalomsorgens innsats for å redusere tilbakefall.

(Utkast Disponeringsbrev pkt. 3.1 «Særskilte målsetninger for KRUS i 2019)

De fleste av forskningsprosjektene på KRUS omhandler kriminalomsorgens (og samarbeidspartners) innsats for å redusere tilbakefall. For eksempel:

- Rusmiddelbruk blant innsatte – med hovedfokus på alkohol
- Seksuallovbruddsprosjekt (BASIS – behandlingsprosjekt med forskning, Statics-99R – screening for utvelgelse til behandling)
- Økonomisk kriminalitet
- SikkerhetsTOP (studie av ulike faktorer relatert til psykotisk og ikke-psykotisk vold)
- Forvaringsstudie

- Klimaundersøkelser (det er sammenheng mellom sosialt klima i fengsel og tilbakefall – se Auty and Liebling, 2018)
- Evaluering av mentorordningen
- Kvinnens desistance
- Co-lab (EU-prosjekt om samarbeid mellom fortrinnsvis helse og kriminalomsorg)
- ‘Å snakke om kriminalitet’ (om fengselsbetjenters arbeid og progresjon i straffegjennomføringen)
- Registerstudie om tilbakefall og desistance.

Justisdepartementet har oppstilt en måling av tilbakefall som tilstandsindikator for kriminalomsorgens arbeid med å styrke forebyggingen mot kriminalitet. Denne er basert på andel domfelte som begår ny kriminalitet i løpet av en periode på to år etter løslatelse fra fengsel eller fra tidspunktet for iverksettelse av straff i samfunnet. Beregningene skal ta utgangspunkt i en felles nordisk definisjon som er benyttet i tidligere undersøkelser. Bakgrunnen for at denne indikatoren er innført, er at tilbakefallstall vil gi en indikasjon på om forvaltningen samlet jobber godt og riktig med rehabilitering og tilbakeføring, og på om samfunnet får den ønskede effekten i form av at flere enn før går fra straffegjennomføring til en kriminalitetsfri tilværelse i frihet.

KRUS jobber med å bistå med videreutvikling av statistikk og gode indikatorer på tilbakefall, herunder i samarbeid med relevante aktører utvikle forskningsprosjekter om utviklingen av andel løslatte med skattbar inntekt, andel løslatte med NAV-kontakt, bolig og arbeid. Det skal planlegges for et tett samarbeid med eksterne forskningsmiljøer på fagområdet.

Videre er forskningen ved KRUS generelt rettet inn mot tilbakefallsproblematikken. KRUS har fått tildelt midler fra Justis- og beredskapsdepartementet på tkr. 950 vedrørende tilbakefallsproblematikk. Forskningsmiljøet ved KRUS får en vesentlig rolle i arbeidet med analyser på dette området. Det ble etablert et prosjekt i 2016 som videreføres i utvidet omfang i 2018. Økte ressurser er derfor allokert inn i tilbakefallproblematikken.

For å styrke og synliggjøre KRUS sitt forskningsmiljø på tilbakefallsproblematikken er det opprettet et senter for tilbakefallstudier (Center for Reoffending Studies). Dette er et prøveprosjekt som i første omgang skal gjelde i en 2-årsperiode. Senteret har fått meget god respons.

Nettstedsadressen er www.tilbakefall.no.

På nettstedet legges det ut publikasjoner og innlegg relatert til tilbakefall – ikke bare KRUS-publikasjoner, men også publikasjoner fra andre forskningsmiljøer.

Publikasjonene og innleggene er ment til å gi informasjon og stimulere til diskusjon – for eksempel, hvilken betydning har arkitektur og materialitet for tilbakefall?

Etablering av et forskningssenter om tilbakefall er et virkemiddel for å øke forskningsomfanget og forskningskvaliteten ved KRUS. Forskningssenteret kan således utgjøre et sentralt bidrag i å nå målsettingene KRUS har satt for forskningen i sin forskningsplan. Et slikt forskningssenter gjøre vår forskning på årsaker til og forebygging av tilbakefall mer slagkraftig og mer synlig utad. I økt slagkraft og synlighet ligger det

muligheter for ytterligere tilgang til ekstern finansiering, som videre vil gi muligheter for et utvidet samarbeid med andre forskningsmiljøer både i inn- og utland. Dette er helt essensielt for at senteret skal kunne vokse og befestes seg som det ledende forskningsmiljøet for tilbakefall i landet.

ORGANISERING AV FORSKNINGSSENTERET

Senteret er organisatorisk plassert under forskningsavdelingen på KRUS. Ingen personer er ansatt i senteret, men forskningsporteføljen til ansatte på KRUS vil mer eller mindre kunne inngå i senterets virksomhet. Dette er altså et senter som organiserer, tydeliggjør og synliggjør forskningsaktivitet, og der ulike forskningsprosjekter kan ha sin tilhørighet. Også eksterne forskningsprosjekter vil inngå i senterets virksomhet. Senteret har ikke eget styre, men det er naturlig at senterets aktivitet diskuteres med KDI i styringsdialogmøtene. Vi vil vurdere om det kan være formålstjenlig å opprette en referansegruppe for senteret som sikrer den forskningsmessige relevansen både for praksisfeltet, policyutformingen og akademien. Administrasjon av senteret er tillagt forskningssjef. Senteret er synliggjort ved opprettelsen av et nettsted for senteret under www.krus.no. På nettstedet finner man hvilke forskningsprosjekter som inngår i senteret og hvilke personer som arbeider med de ulike prosjektene. Lenker til publikasjoner og andre ulike aktiviteter finnes også på dette nettstedet. Det vil være behov for en ressurs til å kunne drifte nettstedet.

AKTIVITET I FORSKNINGSSENTERET

Aktiviteten i et slikt senter er både generelle og mer avgrensede tilbakefallsstudier, samt gjennomføring av undersøkelser som bidrar til økt kunnskap om hvordan man kan forebygge tilbakefall til ny kriminalitet etter straffegjennomføring (jfr. andre del av delmål 3, se over).

Kriminalitetsforebygging retter seg mot ulike grupper. Senterets forskning vil omhandle de som har begått lovbrudd, og som står i fare for å kunne gjenta lovbrudd (såkalt tertiær forebygging), med primært fokus på personer som gjennomfører eller har gjennomført straff i kriminalomsorgen. Andre utfallsmål enn tilbakefall til kriminalitet vil også kunne være interessant å studere, f.eks. positiv endring i kriminalitetsmønster og tilknytning til velferdsordninger.

Kriminalomsorgens eget registreringssystem, Kompis, vil være en sentral datakilde for å undersøke tilbakefall til kriminalitet som medfører straff som gjennomføres i kriminalomsorgen. Hva som er mulig å undersøke av andre utfallsmål er avhengig av tilgang til data. I denne sammenheng er bl.a. datatjenester fra eksterne registre og samarbeid med andre forskningsmiljøer helt avgjørende.

Ved kun å fokusere på de som faller tilbake til ny kriminalitet, står vi i fare for å miste verdifull kunnskap om hvordan vi kan forebygge ny kriminalitet. Forskningen bør derfor også omfatte fokus på dem som ikke faller tilbake til ny kriminalitet. Slik forskning kan gi verdifull kunnskap om beskyttelsesfaktorer og motstandsevne hos lovbrøyttere med risiko for nye lovbrudd (såkalt 'desistance'). Dette er også viktig kunnskap for å kunne dokumentere god praksis eller sannsynliggjøre eventuelle effekter av kriminalomsorgens innsats.

Det gjennomføres nå forskning som undersøker sammenhenger mellom kvaliteten på livet i fengsel og tilbakefall til ny kriminalitet. En god kvalitet på livet under straffegjennomføringen er en verdi i seg selv, men det er interessant å studere hvordan dette forholdet kan ha innvirkning på livet etter straffegjennomføring. Forskningscenterets aktivitet har også som ambisjon å ligge i forskningsfronten på dette feltet. Likeledes kan man se for seg forskningsprosjekter som undersøker forutsigbarhet og løslatelsespraksiser for gode overganger til et liv i frihet som en del av forskningscenterets virksomhet. Pr i dag er det fire prosjekter som helt klart kan inngå i senterets aktivitet:

Ekstern finansiering og ressurstilgang i disse prosjektene har gjort det mulig å kunne etablere samarbeid med både nasjonale og internasjonale forskningsmiljøer. Den videre planen er at flere av KRUS' forskningsprosjekter kan rettes inn mot og legges innunder senteret. Hva som vil være mulig å generere av nye forskningsprosjekter vil ikke bare være avhengig av datatilgang, men også av tilknytning av fagpersonell, lovverk og forskningsetiske retningslinjer.

1. **Tilbakefallsstudie** – kriminalomsorgens påvirkning i forhold til sosioøkonomisk situasjon hos domfelte. Dette er en kombinert registerstudie og en intervjustudie om beskyttelsesfaktorer blant løslatte. Prosjektet hadde en ramme på 800 000 NOK i støtte fra Justisdepartementet i 2017-2018.

Status:

Pr. 2018 var ca 450 tkr av totaltrammen på 800 tkr belastet prosjektet. En vesentlig del av midlene er brukt til datauttrekk fra registre, opplæring, feltintervjuer, nødvendig programvare, noe reiseutgifter og transkripsjon av intervjuer. Generelt er tilgang og bruk av data og registre strengt regulert, og etter anmodning fra personvernombudet har KRUS brukt mye tid på å utforme søknad til Datatilsynet om konsesjon for behandling av data som berører personvern. Dette har medført forsinkelser i prosjektet i 2018. En utfordring har også vært skifte av leverandør for uttrekk av data (tidl. Proventus) og tilhørende opplæring i samband med dette. Det forventes at bevilgede midler ble benyttet i 2018.

Den nye personvernforordningen har imidlertid skapt usikkerhet og forsinkelser med hensyn til tilgang og bruk av data fra SSB. Første søknad til personvernombudet ble sendt før sommeren 2017. Saksbehandlingen der tok nesten ett år, og konsesjonssøknad ble godkjent før sommeren 2018. Underveis ble det skiftet saksbehandler i prosjektet, som også bidro til ytterligere forsinkelser. Før sommeren fikk KRUS vite at søknaden til Datatilsynet måtte trekkes, og at det måtte gjøres en ny vurdering i henhold til personvernforordningen GDPR.

Kriminalomsorgen har henvendt seg til Justisdepartementet for spørsmål om organisering av personvernombud for virksomheten. Så langt foreligger det ennå ikke svar fra departementet.

Vi vurderer derfor å endre prosjektets innretning og bruke de dataene som KRUS har klart å samle inn, og heller bruke en del av de gjenstående midler vi har fått i år på ekstern

bistand til spesialanalyser. Det er innhentet data som kan gi mange interessante analyser selv om vi ikke får inn dataene fra SSB. Slik vi forstår det skal en personvernkonsekvensvurdering (DIPA) gjennomføres av forsker og personvernombud sammen. Vi håper at NSD kan gjøre dette sammen med Kristoffersen så snart som mulig. Et alternativ som kan vurderes i denne sammenheng, er eventuelt å redusere omfanget av mikrodata som kan innhentes hos SSB for å spare tid og utgifter i prosjektet.

Når det gjelder intervjustudien om beskyttelsesfaktorer, er det gjennomført 21 intervjuer av løslatte. Disse er i ferd med å bli renskrevet og vil bli gjenstand for analyse utover høsten. En artikkel er planlagt våren 2019.

2. **Tilbakefall og psykisk helse – en pilot for å prøve ut «Change Laboratory Model».** Dette er en del av et større EU prosjekt hvor KDI/KRUS er involvert. Prosjektet mottar 300 000 NOK i støtte fra Justisdepartementet i 2018/18.

Status:

Pr 2018 var det bokført ca 180 tkr. Totalt for 2017 og 2018. prosjektet er ferdig rapportert. Det har vært avholdt møter i 2018. Prosjektet er lite og administrativt krevende med mange parter fra forskjellige land. Også her har man støtt på restriksjoner ift tilgang til data.

3. **Measuring the Quality of Life in Norgerhaven Prison.** Dette er en studie som inngår i en større undersøkelse om behandlingen av innsatte under straffegjennomføring kan ha betydning for tilbakefall. Prosjektet mottar 400 000 NOK i støtte fra KDI.

Status:

I 2018 ble det bokført ca 100 tkr på prosjektet.

4. **BASIS-prosjektet**, behandling av dømte for seksuallovbrudd i Helse Sør-Øst. Dette er en studie der man bl.a. vil kunne undersøke forskjeller i risiko for tilbakefall blant dømte for seksuallovbrudd. En studie av predikasjonsverdien av skåreinstrumentet Static99R er allerede godkjent og påbegynnes sommeren 2018. Studien gjennomføres i samarbeid med Helse Sør-Øst.

Status:

Dette prosjektet drives hovedsakelig mellom utvalgte enheter i kriminalomsorgen og Helse Sør-Øst/Helsedirektoratet.

KRUS har en liten forskningsmessig del ca 10% årsverk som er egenfinansiert.

Mentorprosjektet

Rapporten ble levert i desember 2018, litt forsinket grunnet sykdom i prosjektet.

I KRUS sitt regnskap er det påløpt kr. 273 683 i 2018, som vesentlig er lønnsmidler for innleid ressurs.

Rapporten presenterte en evaluering av prosessen med å bygge opp en mentorordning i kriminalomsorgen i årene 2015-2018. Ordningen har blitt et fast tiltak og en integrert del av kriminalomsorgen. Utgangspunktet var en mentorordning som hvilte på Norges humanistiske tradisjon. Mentorordningen ble dog fremskyndet etter press fra politisk hold med bakgrunn i Syria-konflikten og IS oppbyggingen. Derfor måtte forebyggingsdimensjonen mot bl.a. unge og sårbare vike for terrordømte og hjemvendte jihadister. Likevel ble menneskelige relasjoner og tillitsbygging valgt i stedet for mer aggressive metoder.

Rapporten inneholder også vurderinger av kvalitet, mangler og utbedringer inkludert vurdering av mentorkorpset og opplæring. Helhetsinntrykket er positivt, men med noen «barnesykdommer».

Det er viktig å kjenne mentorprogrammet godt, velge ut gode kandidater og reagere raskt på bekymringsmeldinger. Det er også viktig å gi mentorene trygghet og anerkjennelse. Relevansen er god. De mentorertes gevinstliste viser at veiledningen dekker sentrale behov mht soningsforhold, familieliv, og det indre liv for øvrig. Ordningen har bidratt til at å hjelpe innsatte med å ta kontroll over eget liv og dessuten avdekke og tette relasjonshull i fengselssystemet ved at de er en god rollemodell for innsatte. Prosjektet har gitt et bidrag til å sikre innsattes overgang fra soning til frihet.

Til slutt er det ingenting i veien for at mentorenes kompetanse utvides og anvendes til andre individer som kan ha behov for en-til-en-samtaler og bevisstgjøring. Sedelighetsdømte, gjengangere, særlig unge gjengangere og utenlandske innsatt på utvisningsvedtak kunne være aktuell målgrupper for en slik utvidelse.

3.4.3 Prognoser for fengselkapasitet

Statistikk og prognoser for fremtidig behov for fengselkapasitet er oversendt KDI i nedenstående dokument, og oppdatering vil bli levert i oktober 2018

3.4.4 Samarbeid med PHS

KRUS har initiert møte med PHS for å se på muligheten for undervisnings- og forskningssamarbeid innen kriminalitetsforebyggende arbeid, se referat. Oppfølgingspunkter fra møtet er som følger:

- KRUS inviterer ansatte ved PHS til å delta i forskergruppen Barn og unge.
- PHS inviterer KRUS til samarbeid om utvikling av programplan og nærmere vurdering av samarbeid mellom politihøgskolestudenter og fengselsbetjentaspiranter i praksisstudiene..
- KRUS inviterer til sonderingsmøte mellom lærere ved PHS og KRUS som underviser innen kriminalitetsforebygging.
- Hvordan kan politi og kriminalomsorgen arbeidere bedre sammen for å forebygge kriminalitet hos barn og unge? Finnes det systematisk, kriminalitetsforebyggende samarbeid mellom politi og kriminalomsorg i forbindelse med f. eks konfliktråd og kommunenes arbeid med innsattes individuell plan (IP)? Hvordan jobber Politikontaktene med slike spørsmål? Andre samarbeidspunkter gjennom året:

Øvrig samarbeid i 2018

- Studieavdelingen benytter lærere ved PHS som sensorer i flere emner i HK-studiet. Ansatte i stud avd deltar som sensorer ved PHS, både i EVU (instruktørutdanning, pedagogikk + veiledning) og bachelor (kommunikasjon og konflikthåndtering). KRUS har (hatt) en 20 % stilling ved PHS for å utvikle studie i hatkriminalitet og gjennomføre dette.
- Lærere ved PHS (bachelor) har bidratt i interne dager for fagansatte (etisk refleksjon, gruppeprosesser)
- KRUS har bidratt i sluttseminar for førstelektorsøknad hos PHS (vurdering av søknad)
- KRUS har ansvar for førstelektorgruppa ved PHS/KRUS/FFI fra høst 18
- KRUS tar formelt ansvar for kvalifiseringsgruppene professor/dosent

---ooo---

Oppfølging knyttet til delmål 3

Tabell 3 gir en oversikt over oppgaver og resultatkrav knyttet til delmål 3 i 2018.

Tabell 3 Oppfølging knyttet til delmål 3

Mål 3 Forskning som bidrar til fagutvikling, utdanning, god praksis og gode beslutningsgrunnlag i kriminalomsorgen		
Nr.	Styringsparameter	Resultatkrav
S 3.1	Antall artikler publisert i anerkjente tidsskrifter og bøker i 2018	Krav: 7 Faktisk 2018: 9
Nr.	Oppgaver/Rapporteringskrav	Frist
O 3.1	Rapportering på forskningsplanen	Årsrapport
O 3.2	Kapasitetsprognoser	Levert 20.10.2018
O.3.3	Utvikling av forskning vedr tilbakefall	Årsrapport

3.5 Delmål 4 Utføre nærmere fastsatte utviklingsoppgaver, og gi faglige råd til etaten

Sikkerhet

KRUS er i gang med å kvalitetssikre utdanningsplan for FM instruktørutdanningen. Denne forventes ferdigstilt våren 2019. Som del av dette arbeidet inngår studiereiser til andre lanfs utdanninger for å innhente informasjon om sikkerhetsfaget generelt og konflikthåndtering spesielt. Regionale instruktører og ansatte ved PHS er involvert i en egen referansegruppe for dette arbeidet. For å styrke rapportskriving i etaten er det utarbeidet en ny pensumbok i rapportlære. Denne er blitt til ved et samarbeid mellom ansatte ved KRUS, KDI og Telemark fengsel, avdeling Skien. Boken vil bli utgitt januar 2019.

Det er igangsatt arbeid med å utvikle kurs og studiepoenggivende kurs i konfliktdepende kommunikasjon. Opplæringen skal først og fremst bidra til økt kunnskap og refleksjon over hvordan usunt stress påvirker vår selvkontroll, samt hvordan denne kunnskapen kan benyttes som forebyggende effekt av vold og uønskede situasjoner i samspill med innsatte.

Styrke fagkunnskapene om radikaliserings og voldelig ekstremisme

Gjennom 2018 har KRUS gjennomført to to-dagers grunnkurs innen tematikken radikaliserings og voldelig ekstremisme, ett to-dagers kurs om islam i fengsel, gjennomført tre to-dagers samlinger for regionale radikaliseringskoordinatorer og spesielt utvalgte ressurspersoner, en to-dagers fag- og erfaringssamling, samt undervist ved en rekke enheter i ytre etat i kriminalomsorgen. Det er i tillegg gjennomført et kurs innen tematikken radikaliserings i fengsel i samarbeid med EuroPris.

KRUS har også gjennomført omfattende kursing i Kongsvinger fengsel. Kursingen ble bl.a gjennomført som en pilot for valgfritt støtteemne «Radikaliserings og voldelig ekstremisme i Kriminalomsorgen» for bacheloropbygget.

KRUS var involvert i prosjektet R2PRIS frem til prosjektets terminering høsten 2018. Prosjektet har gitt synergier i nasjonal opplæring, så vel som å gjøre KRUS til aktuell samarbeidspartner for andre potensielle prosjekter og praktisk samarbeid med partnere.

Prosjekt «Forebygging av overdosedødsfall»

KRUS videreførte prosjektet i 2018 med ekstern finansiering fra Helsedirektoratet. Det ble gjennomført tre læringsnettverk for de seks deltakende fengslene og erfaringssamling med representanter fra tidligere prosjektfengsler. Prosjektleder og medansvarlig har besøkt alle fengslene som deltok i 2018 i løpet av året. Fengslene har levert tertialvise rapporter om prosjektets progresjon og en samlet rapport er levert til Helsedirektoratet.

Rekrutteringsprosessen inn mot 2019 ble iverksatt på høsten. Etter dialog med regionsansvarlig og kontakt med aktuelle fengsler ble følgende bekreftet før utgangen av året: Åna fengsel, Verdal fengsel, Ullersmo fengsel, Ravneberget fengsel, Bredtveit fengsel, Arendal fengsel avd. Evje og Telemark fengsel avd. Skien (deltok også i 2018). Kontrakt er underskrevet av alle fengselsledere og avdelingsleder EVU.

Prosjektet er bl.a. profilert på kriminalomsorgens nettsider, deltakelse på markering av den internasjonale overdosedagen 31. august, presentasjon til aspiranter på KRUS og andre relevante aktører i og utenfor kriminalomsorgen.

Utvikling av tilbakeføring.no

Våren 2018 ble det igangsatt et arbeid med å utvikling av tilbakeføring.no. Arbeidet relateres til regjeringens tilbakeføringsstrategi og utvikling er finansiert med midler fra Veiviseren.no. Nettsiden skal bidra til samordnet innsats i tilbakeføringsarbeidet mellom kriminalomsorgen og samarbeidende aktører. Hovedfokuset vil være å formidle kriminalomsorgens arbeid med å legge til rette for tilbakeføringsarbeid innenfor seks definerte innsatsområder; Helse, Rusavhengighet, Bolig, Arbeid/utdanning, Nettverk og Økonomi. Innsatsområdene skal formidles som praktiske tiltak innenfor hvert innsatsområde i tillegg til utdypende relevant informasjon. Prosjektgruppen, bestående av medlemmer fra KRUS, KDI og region Øst har vært ansvarlige for det faglige innholdet.

I oktober ble det etablert et samarbeid med kommunikasjonsbyrået Geelmuyden Kiese og nettsiden ble ferdigstilt i desember. Nettsiden skal oppdateres og redigeres av en redaksjon bestående av medlemmer fra KRUS og region Øst. Lansering og promotering av nettsiden bestemmes ved et senere tidspunkt i dialog mellom KRUS og KDI.

Kompetansehevede tiltak for arbeidsdriften

Utviklingen av tre nye kompetansehevede kurs for arbeidsdriften ble slutført i 2018. Kursrekken: «Produkt i utvikling», «Salg og prissetting» og «Sosiale medier som salg og markedsføringsverktøy» ble gjennomført høsten 2018, og hadde til sammen ca. 110 deltakere. En arbeidsgruppe bestående av representanter fra praksisfelt, KDI og regionalt nivå har utviklet innholdet. Det er etablert et samarbeid med Oslo Met, institutt for produktdesign også om neste års kurs.

Den årlige konferansen om aktivitetstilbudet til innsatte ble gjennomført i mai, med rundt 120 personer tilknyttet kriminalomsorgen og samarbeidspartnere. Årets tema hadde fokus på arbeidsdriften.

Utvikle kunnskap om arbeid med ung voksen i fengsel

Arbeidet med å utarbeide et veiledningsverktøy for ansatte om unge voksne i fengsel ble igangsatt i 2018. Verktøyet vil være en del av nettsiden «tilbakeføring.no». Det er igangsatt samarbeid med Cynergi film og TV om produksjon av film som skal benyttes som del av veiledningsverktøyet.

Kvalitetssystem for programvirksomheten

Våren 2018 ble oversikten over innsendte søknader til Kvalitetssystemet som avtalt oversendt KDI. Basert på erfaringer fra innsendte søknader i 2017 ble enhetene for 2018 bedt om kun å rapportere inn programmer som ikke tidligere er sendt inn, dersom innholdet er endret eller sin fikk tilbakemelding om mangelfull utfylt søknad eller anbefaling om mer utarbeidet skriftlig. Det var i perioden 2017-2018 kommet inn 147 søknader.

Det ble i 2018 etablert en ressursgruppe med representanter fra praksisfeltet, regionene og brukere som skal være et forum for kontinuitet i diskusjon og strategisk tenkning rundt programvirksomheten. Ressursgruppen har hatt to møter i 2018.

Utvikling av faglig tilbud til rusmestringsenhetene

KRUS etablerte i 2018 en tverrfaglig arbeidsgruppe for å utvikle et nytt rus- og livsmestringsprogram for rusmestringsenhetene. Gruppen består av ansatte fra rusmestringsenheter og programteamet på Ila, samt representant fra WayBack, Nasjonal kompetansetjeneste for samtidige rus- og psykiske lidelser (NKROP) og Tyrilistiftelsen. Målet er å skape et helhetlig, fleksibelt og kunnskapsbasert program som kan tilpasses enhetenes ulike struktur og tar høyde for deltageres komplekse livssituasjon, ressurser og behov. Programmet har fått navnet ER-VIL-KAN og innholdet bygger blant annet på Good Life Model (GLM).

Programmet tar sikte på å jobbe med en kombinasjon av individuelle og strukturelle faktorer basert på kunnskap fra internasjonal desistance-forskning og erfaringer fra programvirksomhet. Det skal legges til rette for en personlig og praktisk endringsprosess, samt adressere de sentrale innsatsområder i tilbakeføringsarbeidet. Et sentralt prinsipp i programmet er også å legge til rette for videre kontinuitet i den individuelle oppfølgingen.

Foreløpig konsept ble i 3. tertial 2018 presentert på fag- og erfaringssamling, og i form av skriftlig materiell som ble sendt ut i etterkant, med mulighet for ytterligere innspill fra enhetene. Responsen har så langt vært positiv, og 9 enheter har så langt meldt interesse for mulig pilotdeltagelse.

Tiltaksplan for innsatte med psykiske lidelser og rusmiddelproblemer

Det har gjennom året vært en dialog med Helse Bergen for å se på muligheter for bruk av et e-læringsprogram knyttet til psykisk helse og aldring blant innsatte. E-læringsprogrammet er under utvikling og er et resultat av Erasmus + prosjektet MenAce (<http://www.menace-project.org/about.html>). Helse Bergen er Norges representant inn i prosjektet. E-læringen utvikles i Portugal. En arbeidsgruppen med representanter fra KDI og KRUS har mottatt deler av e-læringsopplegget og har meldt tilbake at opplegget må tilpasses ytterligere kriminalomsorgens målgruppe dersom det skal tas i bruk.

3.6 Delmål 4: God faglig og økonomisk styring

3.6.1 Innledning

Fra KRUS sitt perspektiv er det nødvendig med større og tidligere forutsigelighet i størrelsen på bevilgede midler og horisonten på rammene må strekke seg over flere år.

Forslag til statsbudsjettet kommer tidligst i oktober, men vedtas i desember og endelig disponeringsbrev mottas i mars/april i budsjettåret. Gjennom året har det vært usikkerhet om hvor stor bevilgning KRUS har i 2018 og det endelige tallet for 2018 er pr. 24.01.2019 fortsatt usikkert.

Dette medfører at driften legges opp mer forsiktig og aktiviteter og satsninger blir unødig avlyst.

3.6.2 Effektiviseringstiltak

Det er gjort en utredning om å endre studieåret. Dette vil gi en potensiell økonomisk besparelse for KRUS på ca 7,5 mkr årlig. Beslutning om dette tas av departementet og KDI og vil tidligst være effektiv fra 2020.

En partssammensatt gruppe er etablert. Denne har involvert ansatte i KRUS og det er kommet inn over 100 forslag til besparelser som vil bli vurdert og prioritert.

Potensielle tiltak som er innført eller vurdert ligger i egen rapport som er levert direktør.

EVU benytter fagkompetanse fra KDI på flere av våre kurs. I tillegg er KDI samarbeidspartnere på flere av våre konferanser og erfaringssamlinger. Ansatte fra KDI bidro inn i sikkerhetsemnet og i juridiske emner.

For studieavdelingens del: Studieavdelingen har over en lengre periode omorganisert avdelingen og interne arbeidsprosesser for å få kapasitet til å sette i gang bachelorpåbygg og FoU-arbeid. Avdelingen har satt inn minimale ressurser i forbindelse med ekstra stort aspirantopptak.

For KRUS som helhet er flere stillinger holdt vakante i påvente av avklaring av videre økonomisk situasjon.

Se også økonomitall senere i rapporten som viser kostnadsutvikling og effektiviseringsindikatorer fra 2014 til 2018.

3.6.3 Personalpolitikk

3.6.3.1 Innledning

Uønsket avgang er én av flere indikatorer på arbeidsmiljø. Tabellen under viser turnover de siste årene:

	2014	2015	2016	2017	2018
Sluttet	8	3	2	4	2
Pensjonert	3		1	1	3
TOTAL	11	3	3	5	5
%	17,5 %	5,1 %	5,1 %	8,6 %	9,1 %

Ca 5% av personellet slutter hvert år. 3-4 personer av de som sluttet i 2014 kan knyttes til flytting av virksomheten.

3.6.3.2 Medarbeiderundersøkelsen Avant

I oktober 2017 ble Avant medarbeiderundersøkelse gjennomført i kriminalomsorgen i samarbeid med Rambøll Management Consulting. KRUS følger Prosessplan Avant i kriminalomsorgen 2017-2019 og handlingsplanene blir fulgt opp.

3.6.3.3 Medarbeidersamtaler

Status medarbeidersamtaler, KRUS pr. 31.12.2018			Oppfølging 3. tertial 2018		
Enhet	Antall ansatte (ekskl. leder)	Antall gjennomførte samtaler	Antall ikke tatt i mot tilbud om samtale	Plan for gjennomføring av ikke- avholdte medarbeidersamtaler	Kommentarer for hvordan enhetene følger opp de som ikke tar imot tilbudet om medarbeidersamtale
8020500 Stab	5	3	0	Leder, 1 langtidssykemeldt, 1 pensjonert er ikke avholdt, men har hatt sluttsamtale.	
8020510 Studier	27	20	0		
8020520 Etter- og videreutdanning	8	8	0		
8020530 Forskning	4	0	0	Ingen strukturerte medarbeidersamtaler, men samtaler ved behov	
8020550 Adm	15	10	0		De som han takket nei til samtaler, vil bli fulgt opp på andre måter.
Ledergruppa	4	4	0		
Totalt	63	45	0		

I 2018 har 71 % hatt medarbeidersamtale med sine ledere. Se for øvrig kommentarer i tabell over.

3.6.3.4 HMS-kurs

HMS-kurs er gjennomført i 2018 og planlagt i KRUS-katalogen for 2019.

3.6.3.5 Personalmappe

Personalmappe for alle ansatte er opprettet.

3.6.3.6 Varslingsrutiner

Det er ikke varslet om kritikkverdige forhold.

3.6.3.7 Oppfølging av ansatte etter belastende hendelser

Det er ikke rapportert belastende hendelser som krever særskilt oppfølging utover sykdomstilfeller som følges opp på vanlig måte.

3.6.3.8 Sykefravær

Sykefraværet ligger under norm og målsetting. I 2018 er det registrert 1,9% fravær blant aspiranter som er inne på teoriundervisning (Lillestrøm). Aspiranter i praksis registreres ute i fengslene.

For ansattpersonalet i KRUS er sykefraværet 4,65% i 2018.

Sykefravær	2014	2015	2016	2017	2018
Sykefravær: Aspiranter - inne	3,16 %	2,84 %	2,57 %	1,90 %	1,90 %
Sykefravær: Personell	4,93 %	4,34 %	3,71,%	4,98 %	4,65 %

3.6.3.9 Likestilling

Tabell: Ansatte etter kjønn og stillingstype

Likestilling	2014	2015	2016	2017	2018
Ansatte i KRUS	69	65	66	67	63
Kvinner	39	37	37	35	34
Menn	30	28	29	32	29

Pr. 2018 var 54% av ansatte (fast+midl) kvinner. Flertallet (80%) i ledergruppen er kvinner, 2 ansatte har opprinnelse utenom Skandinavia. Ingen av de ansatte har nedsatt funksjonsevne av betydning.

Tabell: Ansatte etter stillingsprosent og ansettelsesforhold

Ansettelsesforhold	2014	2015	2016	2017	2018
Ansatte i KRUS	69	65	66	67	63
Deltid 20-80%	1	3	5	3	3
Fast	63	59	59	58	55
Midlertidig	6	6	7	9	8

Ca 19% (13 av 69) er midlertidig ansatte. Dette henger sammen med ekstrakullene som krever temporære ressurser.

3 av 63 ansatte er deltidsansatt med stillingsprosent mellom 20-80%

I ledergruppa

Tabell: Kjønnssammensetning i ledergruppa

Ledergruppen	2014	2015	2016	2017	2018	MÅL
Ledergruppen antall	5	5	5	5	5	
Kvinnelige i ledergruppen	4	4	4	4	4	
%	80 %	80 %	80 %	80 %	80 %	40 %

Tiltak for likestilling

- KRUS oppfordrer underrepresenterte grupper til å søke. Alle stillingsannonser følger kriminalomsorgens annonsemal med følgende tekst:
«Kriminalomsorgen er en IA-virksomhet. Et godt arbeidsmiljø er preget av mangfold, og vi oppfordrer kvalifiserte kandidater med ulik, arbeids- og livserfaring til å søke jobb hos oss. Kriminalomsorgen jobber for å realisere regjeringens inkluderingsdugnad om at 5 % av nyansettelser i staten skal være personer med nedsatt funksjonsevne eller hull i CV'n. Vi vil sørge for tilrettelegging på arbeidsplassen dersom det er behov for det. Det gjøres oppmerksom på at dersom søkere tilkjenner at de har nedsatt funksjonsevne eller «hull i CV'n», kan opplysningen brukes til registreringsformål.»
- I den grad man har kvalifiserte søkere fra underrepresenterte grupper kalles minst en av dem inn.

- Man er bevisst på å sikre likeverdig behandling i intervjusituasjonen, for eksempel ved at de som representerer virksomheten gjenspeiler mangfoldet, at intervjulokalet er tilgjengelig, at samme intervjumal benyttes overfor alle kandidater. Det blir ikke spurt om familieforhold, omsorgsforpliktelse eller religiøs tilhørighet.
- Man er beredt på å foreta moderat kvotering hvis kandidaten er kvalifisert. I den daglige driften er man også fokusert på etnisitet:
- Når det gjelder forståelse for utlendinger i norske anstalter så er KRUS sterkt engasjert i internasjonale samarbeidsprosjekter som i sin tur gir kunnskap tilbake til opplæringen i KRUS.
- Kurstilbud for arbeid med etnisk minoritetsungdom.

3.6.3.10 Læringer

Regjeringen har besluttet å iverksette en strategi for å øke antall lærlinger. KRUS bes rapportere om eventuelle ansettelser av lærlinger i årsrapporten for 2018.

I 2018 har KRUS kontrakt med én IKT-lærling.

3.6.3.11 KIKS

KRUS bruker KIKS til å ha en oversikt over styringsdokumentasjon, videre brukes risikovurderingsmodulen aktivt i forebyggende arbeid, og avviksbehandlingsmodulen både til tradisjonelt lærings- og forbedringsarbeid og som et saksbehandlingsverktøy i oppfølgingen av ansatte som har vært utsatt for uønskede hendelser.

3.6.3.12 Retningslinjer for bierverv

Retningslinjer fra KDI er tatt i bruk.

3.6.3.13 Utenlandsreiser

KRUS har promotert Reiseregistrering.no som er et tilbud til norske reisende som ønsker å registrere kontaktopplysningene sine hos Utenriksdepartementet. Dette vil gjøre det lettere for Utenriktjenesten å få kontakt i tilfelle noe alvorlig skulle skje i aktuelle område. I en krisesituasjon vil utenriktjenesten ha mulighet til å kontakte de som registrere seg via e-post, SMS eller telefon. KRUS har ikke foretatt måling av bruken av Reiseregistrering.no.

3.6.3.14 Rapportering - midlertidig ansatte

Det skal i årsrapporten for 2018 rapporteres på midlertidige ansettelser i 2018 iht. statsansatteloven § 9-2. Deta skal avholdes drøftingsmøte hvor bruken av midlertidige ansettelser ved enheten begrunnes, og hvilke konsekvenser midlertidige ansettelser har for arbeidsmiljøet ved enheten drøftes. Referat fra dette møtet finnes i vedlegg 7.

3.6.4 Bedre styring og samordning på IKT-området

KRUS har i dag en IKT stab på 2 personer + 1 lærling. Primæransvaret er å forvalte et it-miljø som tilfredsstiller kravene til en moderne undervisningsvirksomhet. De ivaretar drift av KRUS-relaterte applikasjoner og administrative systemer, innkjøp og drift av pc'er, servere, nettverk og kommunikasjon, i samspill med flere leverandører og KDI. Viktig oppgave er å

betjene aspiranter og ansatte med 1. linje support. I tillegg yter avdelingen support til KDI-brukere ved behov. KRUS er godt fornøyd med dagens organisasjon og arbeidsfordeling med resten av kriminalomsorgen, avdelingen har en meget kort responstid og oppe-tiden er tilnærmet 100%.

3.6.5 Økonomiforvaltning og offentlige anskaffelser

KRUS er klar over nødvendigheten av rutiner og kompetanse for å etterleve regelverket for offentlige anskaffelser, selvsagt, og i den grad det er tid og kapasitet så etterleves regelverket.

Det er identifisert behov for en anbudsrunde ifm helsebehandling/vaksiner.

KDI har inngått flere avtaler om innkjøp for kriminalomsorgen, som alle regioner og driftsenheter er pålagt å benytte. KRUS benytter disse rammeavtalene.

3.6.6 Innføring av e-handel

Kriminalomsorgen har inngått avtale med DFØ om innføring av e-handelsløsning, oppstart var tidligere annonsert til januar 2018, men er utsatt. KRUS avventer nærmere initiativ fra KDI/DFØ.

Intensjonen er mer effektive og robuste rutiner for innkjøp, og gjennom dette oppnå bedre, sikrere og enklere innkjøp over tid for kriminalomsorgen.

For KRUS vil e-handelssystem vil være aktuelt for noen av spotkjøpene. Disse utgjør lite beløp, men stort antall. Det er viktig for KRUS at e-handel vil representere en effektivisering og ikke en byråkratisering.

---000---

Tabell 4 Oppfølging knyttet til delmål 4

Mål 4	God faglig og økonomisk styring	
Nr.	Styringsparameter	Krav
S 4.1	KRUS skal oppnå budsjettbalanse	
S 4.2	Avbyråkratisering og effektiviseringsreform i staten	Innsparing på 1,3 mill. kroner i 2018
	Rapporteringskrav	Frist for innrapportering
R 4.4	Status/tiltak -andel kvinnelige ledere	Årsrapporten
R 4.4	Planlagte og gjennomførte tiltak for å fremme likestilling	Årsrapporten

Delmål 5 Internasjonalt samarbeid

- EØS/Norway Grants
Gjennom EØS - finansieringsmekanismene bidrar Norge til å styrke og videreutvikle kriminalomsorgen i mottakerlandene Litauen, Latvia, Polen, Romania, Tsjekkia, Bulgaria og Malta.

KRUS har bidratt på innhold- og opplæringsområdet på de fleste av de ovennevnte landene i forrige programperiode.

UD har som mål å slutføre alle forhandlinger med mottakerlandene i løpet av 2018. KDI skal i samarbeid med mottakerlandene som har signert avtale, utarbeide et konseptnotat som skal omhandle ulike prioriteringsområder og innhold i det enkelte land.

Fokus for KRUS er nå rettet mot ny programperiode 2018-2021 hvor KRUS i 2018 har bidratt i planleggingsstadiet. I 2018 har KRUS nedlagt ca 10 månedsverk i avslutning av tidligere programperiode og planlegging av nye prosjekter i neste programperiode. Innsatsen er finansiert av egne midler.

- Russland
Et nytt arbeidsprogram er utarbeidet mellom norsk og russisk kriminalomsorg. Det legges opp til en tett dialog mellom JD og KDI om målsettinger og utfordringer i prosjektsamarbeidet.

KRUS sitt engasjement her har vært minimalt i 2018, med unntak av deltakelse i organisasjonskomiteen for planlegging og styring i samarbeidet med Russland.

- Ukraina
KDI har overtatt den faglige og administrative styringen av friomsorgsprogrammet i Ukraina. Programmet vil i første rekke konsentrere innsatsen mot oppbygging av et friomsorgssystem i Ukraina Programmet bemannes med et norsk team stasjonert i Ukraina.
KRUS har foreløpig ikke vært engasjert i Ukraina og fremtidig engasjement er foreløpig uavklart, f.eks kan et VINN-prosjekt være aktuelt.

- Nederland Norgerhaven
KRUS var ansvarlig for opplæring av nederlandske fengselsbetjenter i mars. Forskningsavdelingen foretok en klimastudie av Norgerhaven. Leieforholdet er nå avsluttet.

- Annet
Forskningsavdelingen har bygget opp et betydelig internasjonalt nettverk med utenlandske aktører innenfor kriminalomsorg. Dette gir mulighet for prosjektsamarbeid og kunnskapsutveksling.
I vedlegg 5 er det listet opp samarbeidspartnere.
Studieavdelingen har en ressurs som deltar i EPTA-utvalg og et nordisk samarbeid
EVU avdelingen har levert betalt VINN-opdrag til Finland for ca 100 000 kr.

4 Budsjettrammer og resultater for 2018

4.1 Overordnede budsjettrammer

I statsbudsjettet/disponeringsbrevet var rammene for driftsutgifter 242,958 mkr og inntektene 1,033 mkr. Overførte midler fra 2017 var 3,852. I tillegg ble det forhåndsestimert en kompensasjon for belastning av pensjonskostnader på 23,067 mkr.

Driftsutgifter

KRUS sin kjernevirksomhet er høgskole-akkreditert fengselsbetjentutdanning og bachelorpåbygg, forskning og utvikling, etter- og videreutdanning verksbetjentutdanning. I støttefunksjonene finnes bibliotek, HR, økonomi, regnskap, lønn, kommunikasjon, IT, resepsjon m.v.

Driftsutgiftene består av lønn- og personalkostnader til ansatte og aspiranter, drift og leie av lokaler, reiser (inkl. kursdeltakere og aspiranter), fagstoff, anskaffelser av inventar og utstyr, lisenser og leieutgifter, uniformer til aspiranter etc.

Produksjonen består i undervisning og veiledning og personaladministrasjon av aspiranter, arrangør- og innholdsansvar for kurs, konferanser og samlinger, forskningoppdrag, analyser og statistikk, utgivelse av publikasjoner, utviklingsoppgaver (programmer), m.v og for øvrig levere tjenester i samsvar med rollen som et kunnskapssenter for kriminalomsorgen.

I løpet av året fikk KRUS tilleggsbevilgninger for pensjon og lønnsøkninger slik at den endelige bevilgningen inkludert overført fra 2017 ble 274,3 mkr. Påløpte utgifter beløp seg til 262,4 mkr.

På grunn av den usikre fremtidige budsjettsituasjonen har KRUS kjørt med et strengt kostnadsregime som har medført at en del aktiviteter er utsatt eller redusert. Samtidig har ansatte tatt tyngre løft for å gjennomføre de helt primære oppgavene. De usikre økonomiske utsiktene resulterte også i at det ble etablert en partssammensatt gruppe for å vurdere kostnadssiden og hindre indre uro i organisasjonen.

Det er vakante stillinger i flere avdelinger ved at ansatte-avgang ikke umiddelbart er blitt erstattet. Et økt volum av aspiranter i 2017 og 2018, akkreditering og etablering av bachelorpåbygg har ansatte i studieavdelingen løst ved økt arbeidsbelastning. Forskingen har benyttet seg av pensjonister og deltidsengasjerte for å utføre de mest nødvendige oppgavene og i kursavdelingen har man avlyst kurs som ikke er regningssvarende. Imidlertid har streng kostnadskontroll også medført en opphopning av uløste oppgaver.

Reserven som er bygget opp gir mulighet for å løse flere av oppgavene som har blitt liggende. Digitalisering av egen organisasjon er høyst nødvendig, og KRUS er også sentral i digitaliseringen av kriminalomsorgen. E-læring, ny nettside, digital kommunikasjon er stikkord og ny kompetanse er nødvendig i denne forbindelse. Sikkerhet er et kjerneområde med stadig nye utfordringer. Andre områder hvor fag- og kompetanseutvikling må styrkes er bl.a. psykiske syke, seksuallovbrytere og sedelighet, kvinnesonings, isolasjon, friomsorg etc. Høgskole akkreditering og bachelorpåbygg krever høyere kvalitet i alle ledd. KRUS er nå i en god posisjon til å løse disse oppgavene.

Post 01 Driftsutgifter

Budsjett Overført fra 2017	3 852 000
Saldert budsjett 2018	242 958 000
Budsjett pr. 2018.05.15 Prp: p 85/17-18 i 400/17-18	23 067 000
Budsjett pr. 2018.09.28 Prp: lønnsoppg	4 960 000
Budsjett pr. 2018.11.23 Prp: p 28/18-19 i 117/18-19	-500 000
Sum bevilgning	274 337 000
Årets regnskap	262 454 293
Sum budsjett - regnskap for post 043201	11 882 707

Fullmakter	
Kap. 3430, post 03 mer -/mindreinntektsfullmakt	559 668
Sum fullmakter	559 668
Differanse hensyntatt fullmakter som er gitt ved stortingsvedtak eller administrativt	12 442 375

KAP. 3432 KRIMINALOMSORGENS UTDANNINGSSENTER (KRUS)

Post 03 Andre inntekter

Bevilgning iht. saldert budsjett for 2018	1 033 000
Budsjett pr. 2018.11.23 Prp: p 28/18-19 i 117/18-19	-500 000
Sum bevilgning	533 000
Regnskap 2018	1 092 668
Merinntekt og mindreinntekt (-)	559 668

Inntekter

Posten omfatter inntekter fra aspirantenes andel av skolebøker, refunderte utgifter fra deltakelse i internasjonale samarbeidsprosjekter (Norway Grants) og forskningsoppdrag. Regnskapet for 2018 viser betydelige lavere inntekter enn tidligere år. Dette skyldes at Norway Grants-prosjektene er i planleggingsfase og at KRUS fikk 0,5 mkr i forskudd fra Helsedirektoratet på SATS-prosjektet i 2017 for bruk i 2018.

De faktiske utgiftene ble omtrent som budsjettet. Den største inntektsposten var forskningsmidler på et oppdrag for Bufdir. Det er ingen inntekter på Norway Grants i 2018, utgiftene har i 2018 i sin helhet blitt finansiert av KRUS.

SPK-ordningen

Fra 2017 er pensjonsutgifter overført fra Statens Pensjonskasse til hver enkelt statlig virksomhet. Denne prinsippendringen utgjør ca 14% i økte personalkostnader og skal kompenseres ved at enhetene får høyere bevilgninger.

En underkompensasjon i 2017 for KRUS på ca 0,971 mkr ble kompensert i 2018. For 2018 ble det forhåndsestimert en kompensasjon på 23,067 mkr. Pga ekstrakullene er lønnsutgiftene betydelig høyere, slik at den faktiske pensjonseffekten blir 3,780 mkr høyere. Vi har antatt at dette beløpet inngår som i lønnskompensasjon på 4,960 mkr som ble gitt i 2018?

4.1.1 Økonomisk utvikling

I det følgende kapittel følger historisk utvikling, analyser/kommentarer av sentrale måltall.

Personalutvikling

KRUS er organisert i 5 kostnadssteder med budsjettansvar. I tillegg er aspirantene samlet i egne kostnadssteder.

I tabellen nedenfor fremgår personalutviklingen målt i årsverk i de enkelte kostnadsstedene.

- Direktørens stab innbefatter funksjoner som HR, Økonomi, Internasjonale engasjementer, kommunikasjon og administrativ assistanse.
- Studier omfatter undervisningspersonalet, forskningstid, studiestøtte, ledelse, bibliotek og verksbetjentutdanning
- Etter- og videreutdanning (EVU) omfatter utvikling av kursinnhold, ledelse av kurs og konferanser, utviklingsoppgaver gitt i disponeringsbrev og løpende oppdrag fra KDI og dessuten oppdrag fra eksterne partnere.
- Forskningsavdelingens personale leverer statistikk og analyser, utredninger, evalueringer, internasjonalt samarbeid, undervisning ifm studiene
- Administrasjonsavdelingen omfatter personale til personaladministrasjon av aspiranter, IT-drift, kursadministrasjon, prosjektledelse, sekretær oppgaver, lønn, rekruttering, resepsjon, eksamensledelse mm.

Totalt sett har bemanningen målt i årsverk vært stabil mellom ca 62 – 66 årsverk. Dette teller faste og midlertidige og deltidsansatte. Ressurser på timebasis er ikke medregnet (f.eks sensorer, veiledning, timeoppdragstakere)

PERSONALRESSURSER - ÅRSVERK

Avd	2014	2015	2016	2017	2018
Stab	4,7	5,2	6,0	6,0	5,0
Studier	27,5	30,8	29,5	29,1	29,8
EVU	10,1	10,8	11,0	9,3	8,3
Forsk	7,0	6,3	6,3	6,1	6,3
Adm	12,3	12,9	13,1	12,6	14,3
TOTAL	61,6	65,8	65,8	63,0	63,7

Normalt aspirantopptak har vært 175++ hvert år. Tabellen viser antall lønnede årsverk etter frafall. I 2017 ble det tatt opp 75 ekstra på høsten og i januar 2018 ble opptaket utvidet med 25 ekstra.

Aspiranter	2014	2015	2016	2017	2018
Aspiranter (årsverk)	346	344	346	368	445

Kjernevirksomheten

KRUS sine kjerneoppgaver er utdanning av fengselsbetjenter (Studier), Etter- og videreutdanning og Forskning. Stab og administrasjonsavdelingen er støttefunksjoner. Nedenfor vises kjernevirksomheten relative størrelse inkludert støttefunksjonene. Fordelingen er basert på antall årsverk i 2018.

PERSONALRESSURSER - ÅRSVERK

Kostnadssted	%	Kjernevirksomhet
Stab	8 %	
Studier	47 %	67 %
EVU	13 %	19 %
Forsk	10 %	14 %
Adm	22 %	
TOTAL	100 %	100 %

Driftsutgifter 2014 -2018**Totalt**

Tilsynelatende har de totale driftsutgiftene (ekskl. aspirantkostnader) økt med over 30% fra 72,0 mkr til 94,4 mkr i løpet av 5 år. Imidlertid bak tallene skjuler det seg en rekke omstendigheter:

1. fra 2017 ble pensjonskostnadene belastet enhetene
2. flytting fra nedslitte og billige lokaler til nytt hus på Lillestrøm medio 2015 medførte høyere løpende huskostnader og kantinekostnader, samt engangskostnader ifm flyttingen.

Øvrige driftskostnader har holdt seg noenlunde stabile i perioden.

(1000 kr)

	2014	2015	2016	2017	2018
KRUS TOTAL	72 064	80 213	82 086	89 660	94 418
Personalkost	38 086	39 860	42 321	41 811	43 729
Pensjonskostnad				5 916	6 188
Flyttekostnad	10 992	9 399	-	-	-
Huskostnad	8 887	14 011	23 765	25 111	27 068
Kantine	12	1 611	2 265	4 228	3 939
Driftskostnad	14 087	15 332	13 735	12 594	13 494

Totale kostnader fordelt på avdelinger vises i tabell under. I høyre kolonne vises kostnaden på kjernevirksomheten når støttefunksjonene (herunder huskostnader) er fordelt.

KOSTNADER 2018

Kostnadssted	Avdeling	Kjernevirksomh
Stab	5 274	
Studier, bidbl. VBU	26 931	60 449
EVU	9 570	22 540
Forsk	6 488	11 429
Adm	46 155	
TOTAL	94 418	94 418

Virksomhetsområder**Studier**

Antall årsverk i grunnopplæringen har holdt seg ganske stabilt de siste årene, totalt ca 30 årsverk inkludert biblioteket (2) og verksbetjentutdanningen (1). Dette til tross for tilsammen 100 ekstra aspiranter ble tatt opp høsten 2017 (75) og januar 2018. Det har derfor vært ca 450 aspiranter under opplæring i 2018. I tillegg har studievirksomheten planlagt og etablert Bachelorpåbygg i 2018 innenfor de økonomiske rammene.

Studievirksomheten inkludert støttefunksjoner har kostet ca 40,5 mkr. Estimert studiepoengproduksjon har vært 26700. Dette gir ca 1500 kr pr studiepoeng som er omtrent halvparten av gjennomsnittlig kostnad² i høgskole- og universitetssektoren for øvrig. Imidlertid er variasjonen meget stor. Den viktigste årsaken til den lave kostnaden pr. studiepoeng er 2 semestre i praksis ute i fengsler der KRUS i stor grad er avhengig av at aspirantledere og aspirantveiledere organiserer og veileder aspiranter. To vitenskapelige ansatte i full stilling var øremerket «praksisteamet» i 2018. I tillegg til disse bidro flere i studieavdelingen med noe undervisning i opplæringsemnhetene.

GRUNNOPPLÆRING	2014	2015	2016	2017	2018
Årsverk	27,5	30,8	29,5	29,1	29,8
Avdelingskostnader	19 373	22 369	20 818	22 876	25 492
Støttefunksjoner, VBU c	12 554	13 648	13 612	14 699	15 118
Hus, flytt, kantine	-	-	-	-	-
Aspiranter (årsverk)	346	344	346	368	445
Studiepoeng-produksjo	20 760	20 640	20 760	22 080	26 700
Kostnad/studiepoeng	1 538	1 745	1 658	1 702	1 521
Kost/asp.årsverk	92 275	104 700	99 507	102 105	91 257
Huskostnader fordelt	5 648	8 904	15 103	15 958	17 202
TOTALE KOSTNADER	37 583	46 000	51 049	56 365	60 449

Etter- og videreutdanning (EVU)

EVU avdelingen har mistet personalressurser tilsvarende 2 stillinger i løpet av 2018. Disse er bare delvis erstattet slik at antall årsverk er redusert i 2018. Til tross for lavere bemanning er antallet kurs-/konferanse-deltakere høyere enn nivået de seneste årene. Nivået ligger på ca 2500 kr pr deltaker inkludert kostnad i støttefunksjoner. I tillegg kommer kostnad ifm med overnatting som avdelingen dekker langveisfarende deltakere. Huskostnadene er heller ikke tatt med i kostnaden pr. deltaker, disse tilsvarer ca 3000 kr pr kursdeltaker.

² Arealkostnader er holdt utenfor

EVU	2014	2015	2016	2017	2018
Årsverk	10,1	10,8	11,0	9,3	8,3
Avdelingskostnader	9 633	8 274	10 539	9 871	9 570
Støttefunksjoner	3 343	3 638	3 515	3 846	3 832
Hus, flytt, kantine	-	-	-	-	-
Deltakerkostnader	2 048	1 198	2 792	2 495	2 044
Kurs-/utviklingskostnader	10 928	10 714	11 262	11 222	11 358
Utvikling 30%	3 278	3 214	3 379	3 366	3 407
Adm 15%	1 639	1 607	1 689	1 683	1 704
Kurs/konferanser	6 010	5 893	6 194	6 172	6 247
Ant kursdeltakere	1 743	2 063	2 228	2 635	2 505
Kostnad/deltaker	3 448	2 856	2 780	2 342	2 494
Huskostnader fordelt	2 758	4 348	7 374	7 792	8 399
TOTALE KOSTNADER	15 736	16 562	21 853	22 302	22 540

Forskning

Årsverkene i forskningsavdelingen har vært stabilt rundt 6,3 årsverk de siste årene. Økningen i lønn 2017/2018 er skyldes pensjonsbelastningen som representerer vel 14% høyere personalkostnad.

FORSKNING	2014	2015	2016	2017	2018
Årsverk	7,0	6,3	6,3	6,1	6,3
Avdelingskostnader	4 730	4 499	4 901	6 107	6 488
Støttefunksjoner stab,a	2 540	2 765	2 671	2 923	2 912
Huskostnader fordelt	482	759	1 288	1 361	1 467
TOTALE KOSTNADER	7 754	8 253	9 183	10 993	11 429

Aspiranter

Aspirantenes kostnader er hovedsakelig personalkost og enkelte direkte kostnader så som uniformer, reiser, vaksiner, praksisveiledning o.l. De siste 2 årene er personalkostnadene steget betraktelig, men dette skyldes ekstra opptak ca 100 aspiranter og pensjonsbelastningen gjeldende fra 2017.

ASPIRANTER	2014	2015	2016	2017	2018
Årsverk	346	344	346	368	445
Avdelingskostnader	112938	114229	114299	138426	167999
Personalkost	110688	112738	112419	137098	165273
Driftskostnad	2250	1491	1880	1328	2726
Asp.lønn/UV-lønn	6,43	5,94	5,93	6,50	7,04

En indikasjon på effektivitet kan være å måle samlet aspirantlønn i forhold til undervisningsrelatert lønn. Da ser man at denne har økt med nær 20 fra 2016 til 2018 på grunn av at KRUS har absorbert ekstrabelastningen i eksisterende kapasitet. Denne vil dessverre falle tilbake når opptaket blir mindre.

Inntekter

Inntektene har falt de siste årene. Dette har sammenheng med at i perioden 2015 – 2017 var det høy aktivitet i Norway Grants hvor KRUS leverte opplæringstjenester til bidragslandene. I tillegg leverte EVU-avdelingen betalte opplæringsoppdrag til Politiets utlendingsenhet på Trandum.

(1000 kr)

INNTEKTER	2014	2015	2016	2017	2018
	1183	3419	5138	2975	1092

Utsikter:

Også i 2018 er KRUS pålagt et omfattende effektiviseringskrav. Bevilgningen er redusert med 1,3 mill. kroner ifm. avbyråkratiserings- og effektiviseringsreformen i staten. Det var stor usikkerhet for lavere opptak og tilsvarende lavere bevilgninger. Det ble også etablert en partssammensatt gruppe som utredet den økonomiske framtiden til KRUS og det var generelt sterk fokus på kostnadskutt i 2019. Dette medførte at en del aktiviteter ikke har blitt igangsatt.

KRUS har derfor bygget opp en usikkerhetsreserve. Den økonomiske usikkerheten vurderes noe lavere de neste 2 årene, noe som muliggjør et høyere aktivitetsnivå i 2019.

Belastningsfullmakter

Tabellen nedenfor viser bokførte kostnader i 2018. Noen av prosjektene har pågått siden 2017. Med unntak av PRISM så er alle prosjektene levert ferdig i 2018.

E-opplæring av betjenter i Norgerhaven ble aldri igangsatt pga terminering av kontrakten i Nederland. Ung ut-prosjektet var det ingen registrert aktivitet og PRISM er i startfasen.

Prosjekt	Finansiert	Påløpt beløp 2018
Evaluering Norgerhaven (pr 6041)	KRUS finansiert	100 000
Opplæring Norgerhaven (pr 6041)	KRUS finansiert	120 000
E-læring betjenter i Norgerhaven (pr 6041)		-
Mentorordningen (7067)	KRUS finansiert	273 683
Ung Ut (8028)	KRUS finansiert	
Tilbakefallstudie (pr 8032)	Justisdept.	292 418
PRISM (8027)	Startet sent 2018	-
Change Laboratory Model (pr 6040)	Justisdept.	158 388

4.2 Forutsetninger om økonomistyring

Budsjettet er delt opp i tidsperioder, avdelinger og prosjekter der hvor dette synes hensiktsmessig.

KRUS holder KDI informert om den økonomiske situasjonen. Endringer i form av redusert aktivitetsnivå vil ha ubetydelig effekt på utgiftene på kort sikt siden 98% av utgiftene er

knyttet til personal, husleie, kursvirksomhet, reiser, uniformer etc som i liten grad lar seg redusere med aktiviteten.

Kostnadsstruktur – budsjetterte driftsutgifter

	Beløp	%
Personalkost	49 917	53 %
Huskostnad	27 068	29 %
Øvrig drift	17 433	18 %
TOTAL	94 418	

KRUS er innforstått med at aktivitetene må helt ut dekkes innenfor den tildelte budsjetterramme for 2018. Samtidig må vi påpeke at nedskalering og oppbygging («gass og brems») av kapasitet tar måneder og er ressurs-/kostnadskrevende. Å kombinere et økt opptak I 2017/2018 og bachelor-påbygg med kostnadskutt og risiko for lavere opptak de neste årene vil være lite kostnadseffektivt.

Med en slik kostnadsstruktur vil små kutt i de variable utgiftene medføre betydelige produktivetsreduksjoner. KRUS anser det derfor viktig å utnytte eksisterende kapasitet mest mulig effektivt ved f.eks å øke produksjonen (flere klasser, økt kursvolum) og øke kvaliteten på leveransene (Bachelor-påbygg og høyskolekandidatstudiet) i tråd med kravene som stilles.

Det er avsatt inntil kr 473 pr. ansatt pr. år til velferdstiltak utenom idrett, innenfor tildelt ramme, jf. punkt. 10.9.1 i Statens personalhåndbok.

5 Resultatoppfølging i 2018

Den formelle rapporteringen fra KRUS til KDI foregår gjennom tertialrapporteringene, og gjennom styringsmøtene mellom KDI og KRUS.

Resultat- og regnskapsrapportering

KRUS rapporterer skriftlig på måloppnåelse og status på regnskap sammenlignet med budsjett hvert tertial. Tabellen under gir en oversikt over rapporteringsperioder og rapporteringsfrister i 2018.

Tabell 9 Rapporteringsfrister i 2018

Periode	Frist for rapportering til KDI
1. tertial, pr. 30. april	22. mai
2. tertial, pr. 31. august	14. september
3. tertial, pr. 31. desember	25. januar 2019

Tabell 10 Rapporteringskrav for 2018 under økonomi

Rapportering	Frist
Status regnskap/budsjett	Hvert tertial
Status SPK regnskap/budsjett	Hvert tertial
Effekten/utgifter forbundet med lønnsoppgjøret i 2018 for 2018	Andre tertial
Effekten/utgifter forbundet med lønnsoppgjøret i 2018 for 2019	Andre tertial

Styringsmøter

Tabell 11 Datoer for styringssamtaler

23. januar kl 1200	Styringsmøte (KDI arrangerer)	OK
13. mars kl 1200	Styringsmøte (KRUS arrangerer)	OK
29. mai kl 1200	Styringsmøte (KDI arrangerer)	8/6
26.-28. september	Seminar (KRUS arrangerer)	OK
21. november kl 1200	Styringsmøte (KDI arrangerer)	30.11

Tabell 12 Datoer for etatsledermøter

16. januar	Etatsledermøte	OK
14. februar	Etatsledermøte	OK
20. mars	Etatsledermøte	OK
10. april	Etatsledermøte	OK
8. mai	Etatsledermøte	OK
6.-7. juni	Utvidet etatsledermøte	OK
4. september	Etatsledermøte	OK
10. oktober	Etatsledermøte	OK
14. november	Etatsledermøte	OK
20. desember	Ekstra etatsledermøte	OK
3. – 4. desember	Enhetsledersamlingen	Utsatt til 2019

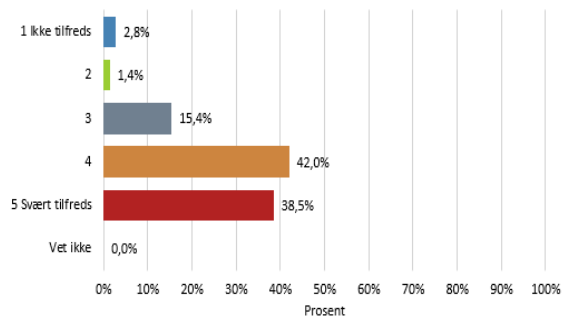
VEDLEGG 1 : Kvalitetsrapport

1 Aspirantevalueringer

Hvor tilfreds er du med studiet du går på?

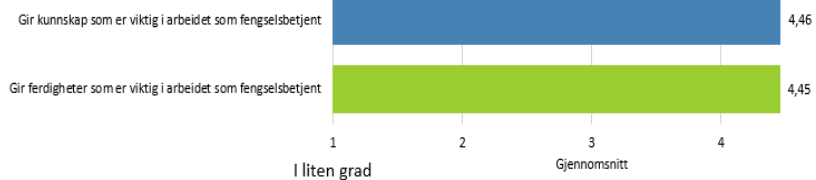
Skole	Gj.snitt (1-5)
1 Politihøgskolen	4,7
2 Kriminalomsorgens høgskole og utdanningscenter	4,6
3 Arkitektur- og designhøgskolen i Oslo	4,5
4 Bjørknes Høyskole	4,4
5 Norges Handelshøyskole	4,4
6 Norges musikkhøgskole	4,4
7 Norges idrettshøgskole	4,3
8 Det teologiske menighetsfakultet	4,2
9 Handelshøyskolen BI	4,2
10 Høgskolen i Innlandet	4,2

Hvor tilfreds er du med det sosiale miljøet blant aspirantene



Relevans for arbeidet som fengselsbetjent

Utdanningen:



For øvrig henvises det til eget dokument pga av størrelsen

VEDLEGG 2: Drift- og personalkostnader pr avdeling

(1000 kr)

	2014	2015	2016	2017	2018
Stab	6 235	6 960	6 019	5 805	5 274
Personalkost	3 719	3 764	4 416	4 824	4 369
Driftskostnad	2 516	3 196	1 603	981	905
Studier	19 373	22 369	20 818	22 876	25 492
Personalkost	17 221	18 971	18 948	21 098	23 475
Driftskostnad	2 152	3 398	1 870	1 778	2 017
Bibliotek	454	661	702	686	1 212
Personalkost					
Driftskostnad	454	661	702	686	1 212
Verksbetjent	167	-	361	284	227
Personalkost					
Driftskostnad	167	-	361	284	227
EVU	9 633	8 274	10 539	9 871	9 570
Personalkost	6 298	6 440	6 903	6 964	6 652
Deltakerkostnad	2 048	1 198	2 792	2 495	2 044
Driftskostnad	1 287	636	844	412	874
Forsk	4 730	4 499	4 901	6 107	6 488
Personalkost	4 351	4 031	4 498	5 339	5 572
Driftskostnad	379	468	403	768	916
Admin avd	31 472	37 450	38 746	44 031	46 155
Personalkost	6 497	6 654	7 556	9 502	9 849
Flyttekostnad	10 992	9 399			
Huskostnad	8 887	14 011	23 765	25 111	27 068
Kantine	12	1 611	2 265	4 228	3 939
Driftskostnad	5 084	5 775	5 160	5 190	5 299
KRUS TOTAL	72 064	80 213	82 086	89 660	94 418
Personalkost	38 086	39 860	42 321	41 811	43 729
Pensjonskostnad				5 916	6 188
Flyttekostnad	10 992	9 399	-	-	-
Huskostnad	8 887	14 011	23 765	25 111	27 068
Kantine	12	1 611	2 265	4 228	3 939
Driftskostnad	14 087	15 332	13 735	12 594	13 494
Aspirantkostnader	112 938	114 229	114 299	138 426	167 999
Personalkost	110 688	112 738	112 419	137 098	165 273
Driftskostnad	2 250	1 491	1 880	1 328	2 726

VEDLEGG 3 Kursstatistikk 2018

Arrangement	Annet	Nord	Vest	Sør	Sørvest	Øst	Totalt
Økonomistyring for ledere			2	1		6	9
Fokus - erfaringssamling			1			9	10
Fokus-samling 4			1			9	10
Fokus- samling 3			2			9	11
Internkontroll, HMS og informasjonssikkerhet (KIKS)	3		4	1	1	2	11
Fysisk maktanvendelse - Modul 3 og 4	1			2	2	7	12
Fysisk maktanvendelse - Modul 5 og 6	1			2	2	7	12
Radikalisering. Samling for radikaliseringskoordinatorene		2	3	2	2	3	12
Pappaprogram - erfaringssamling	4	2		2		5	13
Fysisk maktanvendelse - Modul 1	1			2	3	8	14
Fysisk maktanvendelse - Modul 2	1			2	3	8	14
KOMPIS KIF			1	3	1	9	14
Regnskap: Kontoplan, mva, rapporter, årsavslutning		5	1	3	1	5	15
Personsoøk for narkotikahundeførere i kriminalomsorgen	4	2		2	6	2	16
Bygging av mestringstillit (BaM)	8	4	1	2		2	17
Sinnemestring	4		2	3		8	17
Flerkulturell forståelse	4			4	1	9	18
Islam i Fengsel	3		1	3	2	11	20
Utenlandske statsborgere	1		1	2	3	13	20
Operative førstebejenter		1	2	4		15	22
BRIK - erfaringssamling	1	1	4	10		7	23
Nyansattekurs	2	4		1	1	15	23
Gjeldsarbeid blant domfelte	10		2	5	2	6	25
Beredskap og Stabsarbeid	1		1	6		18	26
Narkotikakontrollfeltet regionalt og hundeførere -		4	2	6	6	8	26
Psykiske lidelser & Personlighetsforstyrrelser	7	1		4		14	26
Risikostyring og kriseledelse		5		6	2	13	26
Lederutviklingsprogram		1	3	2	2	19	27
Personundersøkelse (PU & PUM)	2	1	6	3	8	7	27
Ruskunnskap	5		4	5	1	13	28
Sosiale medier som salg og markedsføringsverktøy		1	9	4		14	28
Forvaltningsrett og saksbehandling	2		1	8	3	15	29
Tilbakeføring og forebygging av overdosedødsfall etter	6	9		3	4	7	29
VBU - Verksbetjentutdanning		4		11	2	13	30
Doculive	7	4	1	2		17	31
Barneansvarlig - kurs	2	2	5	10	5	11	35
Salg og prissetting		2	9	5	2	21	39
Radikalisering - erfaringssamling	10	1	3	6	3	17	40
Jus for ledere		20	6	4	3	8	41
Fysisk maktanvendelse - samling for regionale instruktører		4	2	8	6	22	42
Barneansvarlige - erfaringssamling	8	4	10	12	5	8	47
Ruspåvirket kjøring - Erfaringssamling		9	4	11	1	22	47
Correctional service - World wide	8		6	4	7	23	48
Produkt i utvikling: arbeidsdriften		6	8	5	3	28	50
Grunnopplæring i arbeidsmiljø			2			52	54
Russamtalen	1	25	2		6	20	54
Radikalisering	3	6	8	10	4	25	56
Samling for lønnsansvarlig ved driftsenhet	3	7	8	17	7	15	57
Unge innsatte, fag- og erfaringssamling	22	1	7	4		26	60
Kvinner under kriminalomsorgens ansvar - erfaringssamling	17	3	3	4	10	25	62
Ungdomsstraff	24	6	6	3	4	20	63
Kvinner under kriminalomsorgens ansvar - konferanse	23	4	3	4	10	33	77
Rusmestringsenhetene, fag- og erfaringssamling	20	18	5	7	7	25	82
Straffegjennomføringsloven § 12	9	15	8	9	9	34	84
Nasjonale konferanse om tilbakeføring	35	7	4	10	7	33	96
Forvaring – Fag- og erfaringssamling	13	11	7	18	9	53	111
Konferanse om aktivitetstilbudet til innsatte	17	10	8	26	8	46	115
Faget i fokus	31	13	18	17	9	37	125
Elektronisk kontroll - konferanse	27	20	23	29	6	57	162
HMS Konferanse	13	13	17	40	24	60	167
Totalt	364	258	237	379	213	1054	2505

VEDLEGG 4 Publikasjoner, media, kommunikasjon

CRISTIN:

KATEGORI	2012	2013	2014	2015	2016	2017	2018
TIDSSKRIFTPUBLIKASJON	5	12	7	10	5	12	9
KONFERANSEBIDRAG OG FAGLIG PRESENTASJON	2	12	9	16	24	2	5
BOK	2	4	2			1	1
RAPPORT/AVHANDLING	4	3	3	3	4		1
DEL AV BOK/RAPPORT	4	3	5	1	0		6
OVERSETTELSE SARBEIDE	0	0	0	0	0		
MEDIEBIDRAG	18	17	12	3	3	3	3
KOMMERSIALISERING	0	0	0	0	0		
KUNSTNERISK OG MUSEAL PRESENTASJON	0	0	0	0	0		
KUNSTNERISK PRODUKSJON	0	0	0	0	0		
PRODUKT	0	0	0	0	0		
INFORMASJONSMATERIALE	0	0	0	0	0		
	35	51	38	33	36	18	25

AVDELINGSVIS	2012	2013	2014	2015	2016	2017	2018
STUDIEAVDELINGEN				10	7	3	2
FORSKNINGSAVDELING		IKKE FORDELT		18	25	14	23
ETTER- OG VIDEREUTDANNING				5	4	1	
	35	51	38	33	36	18	25

Detaljer 2018:

- Gjøen, Odd; Fransson, Elisabeth.**
Riters kollektive kraft i overgangen fra fengsel og ut. *Tidsskrift for praktisk teologi* 2018 ;Volum 35.(2)
KRUS
- Johnsen, Berit.**
Nordic exceptionalism and politics. *Comparative Penology blog* 2018
KRUS
- Kristoffersen, Ragnar.**
Drapsstatistikk og partnerdrap. *Aftenposten (morgenutg. : trykt utg.)* 2018 s. 16-16
KRUS
- Kristoffersen, Ragnar.**
Jo, siktede er kriminelle. *Aftenposten (morgenutg. : trykt utg.)* 2018
KRUS
- Kristoffersen, Ragnar; Iversen, Jørgen Spangen.**
Samfunnsstraff – på tide med en revisjon. *Tidsskrift for strafferett* 2018 ;Volum 18.(3) s. 151-180
KRUS
- Nymo, Kirsti.**
Straff som fortjent. *Vårt land* 2018 s. -
KRUS
- Nymo, Kirsti; Sven-Erik, Skotte.**
Svokter sin samfunnsforpliktelse. *Dagbladet* 2018 s. 34-35
KRUS
- Pape, Hilde Elisabeth; Rossow, Ingeborg Margrete; Brunborg, Geir Scott.**
Adolescents drink less: How, who and why? A review of the recent research literature. *Drug and Alcohol Review* 2018 ;Volum 37. s. S98-S114
FHI KRUS

9. **Vatnar, Solveig Karin Bø; Friestad, Christine; Bjørkly, Stål.**
Differences in intimate partner homicides perpetrated by men and women : evidence from a Norwegian National 22-year cohort. *Psychology, Crime and Law* 2018 ;Volum HIM OSLOMET KRUS OUS
1. **Johnsen, Berit.**
Opprykk. Informasjonsmøte; 2018-05-25 - 2018-05-25
KRUS
2. **Johnsen, Berit.**
Roundtable: Nordic exceptionalism through a socio-legal lens. Comparative Penology and Nordic Exceptionalism Conference; 2018-02-01 - 2018-02-02
KRUS
3. **Vatnar, Solveig Karin Bø; Friestad, Christine; Bjørkly, Stål.**
Intimate Partner Homicide and Substance Use: A Norwegian 22-Year Cohort Study. IAFMHS 2018; 2018-06-12 - 2018-06-14
OUS HIM KRUS
4. **Vatnar, Solveig Karin Bø; Friestad, Christine; Bjørkly, Stål.**
Partnerdrap immigrasjon og statsborgerskap. MIRA nasjonal konferanse 2018; 2018-11-15 - 2018-11-15
OUS HIM KRUS
5. **Vatnar, Solveig Karin Bø; Friestad, Christine; Bjørkly, Stål.**
The influence of substance use in intimate partner homicide.. Domestic Homicide Research Network; 2018-11-29 - 2018-11-30
OUS HIM KRUS
1. **Fransson, Elisabeth; Giofrè, Francesca; Johnsen, Berit.**
Prison, architecture and humans. Cappelen Damm Akademisk 2018 (ISBN 978-82-02-52967-3) 348 s.
KRUS
1. **Lahtinen, Paivikki; Esko, Terhi; kajamaa, anu; Seppänen, Laura; Johnsen, Berit; Hean, Sarah.**
ADDRESSING REOFFENDING THROUGH ADDRESSING OFFENDER MENTAL HEALTH Exploring the viability of the Change Laboratory method as means of promoting s services.. Stavanger: Universitetet i Stavanger 2018 34 s.
KRUS UIS
-
1. **Fransson, Elisabeth.**
The lunch table. Prison architecture, action-forces and the young imprisoned body.. I: *Prison, architecture and humans*. Cappelen Damm Akademisk 2018 ISBN 978-82-0
KRUS
2. **Fransson, Elisabeth; Giofrè, Francesca; Johnsen, Berit.**
Prison architecture as a field of study: A multidisciplinary contribution. I: *Prison, architecture and humans*. Cappelen Damm Akademisk 2018 ISBN
KRUS
3. **Fridhov, Inger Marie; Grøning, Linda.**
Penal Ideology and Prison Architecture. I: *Prison, architecture and humans*. Cappelen Damm Akademisk 2018 ISBN 978-82-02-52967-3. s. 269-2
KRUS UiB
4. **Giofrè, Francesca; Porro, Livia; Fransson, Elisabeth.**
Prisons between territory and space: a comparative analysis between architecture in Italy and Norway. I: *Prison, architecture and humans*. Cappel
KRUS
5. **Johnsen, Berit.**
Movement in the prison landscape: Leisure activities - inside, outside and in-between. I: *Prison, architecture and humans*. Cappelen Damm Akade
KRUS
6. **Johnsen, Berit; Fridhov, Inger Marie.**
Offender resettlement in Norway: positive principles - challenging practices. I: *Prisoner resettlement in Europe*. Routledge 2018 ISBN 9781138721
KRUS
-
1. **Arntzen, Mari Grinde; Johnsen, Berit; Fransson, Elisabeth.**
Fengsel på boks. Arkitektnytt [Fagblad] 2018-04-27
KRUS
2. **Kristoffersen, Ragnar; Meldalen, Sindre Granly.**
Promillebingo : fire ulike typer straff : ingen vet hva som fungerer best. Dagbladet [Avis] 2018-06-05
KRUS
3. **Solheim, Ingunn; Johnsen, Berit.**
NRK Debatten: fra Bergen fengsel. [TV] 2018-01-25
KRUS

VEDLEGG 5 Samarbeidspartnere forskningsprosjekter 2017-2018

- University of Cambridge, England
- Vrije Universiteit Brussel, Belgia
- Universiteit van Leiden, Nederland
- Erasmus Universiteit Rotterdam, Nederland
- Universitetet i Agder
- University of Brighton, England
- Universitetet i Stavanger
- University of Helsinki, Finland
- Finnish Institute of Occupational Health, Finland
- Bournemouth University, England
- University College Zealand, Denmark
- Høgskolen I Molde
- Université de Neuchâtel, Sveits
- Stichting FPC, Dr. S. van Hestag, Nederland
- Footprints, Bournemouth, England
- Universitetet i Gøteborg, Sverige
- Universitetet i Bergen
- Høgskolen i Østfold
- University of Camerino, Italia
- Fagnoni & Associati architecture firm, Firenze, Italia
- Sapienza University of Rome, Italia
- European University of Rome, Italia
- Universitetet i Oslo: Institutt for kriminologi og rettssosiologi, Medisinsk fakultet, Institutt for sosiologi og samfunnsgeografi, Medier og kommunikasjon, SERAF - Senter for rus- og avhengighetsforskning.
- Høgskolen I Oslo og Akershus
- Statistisk sentralbyrå (SSB)
- Høgskolen i Innlandet
- Fylkesmannen i Hordaland
- Helsedirektoratet
- Helse Sør-øst
- SIFER – Sør-øst
- SIFER – Midt
- St. Olavs hospital, Trondheim
- Oslo universitetssykehus, Klinikk psykisk helse og avhengighe
- University of Birmingham
- Politihøgskolen PHS (kvalifiseringsgrupper

VEDLEGG 6 – Økonomirammer

ÅRSRAPPORT 2018: Virksomhet: KRUS						
Kriminalomsorgen						
Utgiftskapittel	Postnavn	Post	Budsjett, jfr disponeringsbrev	Revidert budsjett 2018	Påløpt pr. 2018	Forbruk i % av budsj.
Tabell 1 Budsjett for 2018/043201						
0432	Driftsutgifter KRUS	01	246 810	274 337	262 454	96 %
Sum utgifter			246 810	274 337	262 454	96 %
Tabell 2 Budsjett for 2018/343203						
Inntektskapittel 343203	Postnavn	Post	Budsjett, jfr disponeringsbrev	Revidert budsjett 2018	Påløpt pr. 2018	Forbruk i % av budsj.
3432	Andre inntekter KRUS	03	1 033	1 033	1 093	106 %
Sum inntekter			1 033	1 033	1 093	106 %
Tabell 3 Belastningsfullmakter i 2018						
	Postnavn		Budsjett, jfr disponeringsbrev	Revidert budsjett 2018	Påløpt pr. 2018	Forbruk i % av budsj.
0430	Evaluering Norgerhaven (pr 6041)	01	KRUS finansiert		100 000	#DIV/0!
0430	Opplæring Norgerhaven (pr 6041)	01	KRUS finansiert		120 000	#DIV/0!
0430	E-læring betjenter i Norgerhaven (pr 6041)	01	Ikke påbegynt		-	#DIV/0!
0430	Mentorordningen (7067)	01	KRUS finansiert		273 683	
0430	Ung Ut (8028)	01	KRUS finansiert		51 891	#DIV/0!
0400	Tilbakkfallstudie (pr 8032)	23	634 000	634 000	292 418	46 %
0400	PRISM (8027)	23	Startet sent 2018		-	
0400	Change Laboratory Model (pr 6040)	23	150 000	150 000	158 388	106 %
Sum belastningsfullmakter			784 000	784 000	996 380	127 %

Oversikt over endringer i rammen i 2018	Kap.post 043201	Kap.post 343203
Statsbudsjettet opprinnelig	242 958	1 033
Reserve fra tidligere år	3 852	-
Disponeringsbrev	246 810	-
Tilleggsbevilgning - Pensjon	23 067	-
Etterregulert kompensasjon pensjonspremie 2017	-	-
Salderte inntekter utgifter	-500	
Kompensasjon for lønnsoppgjøret	4 960	-
Sum	274 337	1 033
Salderte inntekter utgifter		-500
Faktisk påløpt	262 454	1 093
Avvik	-11 883	-560
Reserve overført til 2020		-12443

VEDLEGG 7 IDF-møte 22. januar 2019

Tilstede: Hans-Jørgen Brucker, Mette I. Snertingdal (VO), Tore Rokkan (Unio), Eva K. Nergård (NFF), Geir Eskeland (KY) og Berit Stensbye Sjølie

Fraværende:

Sak Diskusjon og konklusjon

1. **Drøfting av bruken av midlertidige ansettelser i 2018**

Totalt for 2018 har KRUS hatt 7,2 midlertidige årsverk når vi ser bort fra de som har annen fast stilling i etaten. Begrunnelsene for de midlertidige ansettelsene er vikariater og ekstraordinære oppdrag/oppgaver.

Fire av de midlertidig ansatte er i Administrasjonsavdelingen og Studieavdelingen på grunn av ekstra opptak av totalt 100 aspiranter i 2017/18. En av disse har annen fast stilling i etaten.

Administrasjonsavdelingen har i tillegg en IKT-lærling og et vikariat etter ansatt i permisjon. Vedkommende har annen fast stilling i etaten.

EVU har et vikariat på grunn av permisjon, en midlertidig som skyldes ekstraordinært oppdrag med eksterne midler og en 20 % midlertidig ressurs innenfor radikalisering. Forskningsavdelingen har hatt en 20 % stilling midlertidig for å ivareta oppdrag om mentorordning og to personer i 40 % stilling på pensjonistvilkår.

Fra 2019 er en av de midlertidig ansatte blitt ansatt fast, de to 20 %-stillingene er avsluttet og avtalene om pensjonistvilkår i 40 % er avsluttet. Ledergruppen vil vurdere hvorvidt det kan ansettes fast i andre stillinger, blant annet med bakgrunn i økonomien.

De tillitsvalgte og verneombudet er bekymret for bruken av midlertidige stillinger – enkelte blir brukt til mange forskjellige oppgaver, også oppgaver som er ordinær drift. Det er utfordrende for arbeidsmiljøet i avdelingene og for den midlertidig ansatte selv med langvarige midlertidige ansettelser. Ledelsen er enig i dette og ønsker å holde bruken av midlertidige ansettelser så lavt som mulig.

2. **Informasjon om fleksitidssaldo**

I henhold til Statens personalhåndbok og Retningslinjer for arbeidstid ved KRUS skal fleksitimer over 50 timer slettes ved avregningsperiodene 1.9. og 1.3. Leder snakker med ansatte som har mer enn 50 plusstimer/10 minustimer for å avtale avvikling/eventuelt stryking av timer/innarbeiding av timer.

VO oppfordret til å være oppmerksomme hvis det er ansatte over 60 år som har mye fleksitid, slik at de har mulighet til å ta ut ekstra ferieuke og eventuelt seniordagene fra 62 år.

Unio mente at det er utfordrende med bruk av både GAT og arbeidsplaner. Det er uhensiktsmessig med fleksitidsordning for undervisnings- og forskerstillinger. KY støttet dette og sa at det blir dobbel bokføring med både stempeling og arbeidsplaner. Unio kommenterte at det vil være enklere å registrere tid ved arbeid utenfor kontoret hvis kriminalomsorgen tar i bruk GAT-app.

Hans-Jørgen sa at det er et krav at tiden registreres hvis man skal ha fleksitidsordning. På spørsmål om alle på KRUS stempler ble det bekreftet at alle unntatt direktøren og to ledere stempler. VO stilte spørsmål om hvordan de kan avspasere hvis det er en betingelse for avspasering at arbeidstiden registreres.

Ledergruppen vil diskutere fleksitidsordningen opp mot arbeidsplaner og deretter ta saken opp til diskusjon med de tillitsvalgte igjen.

3. **Informasjon om invitasjon til samarbeidskonferanse**

Årets samarbeidskonferanse blir på Raumergården 28. februar-1. mars 2019.
Tillitsvalgte melder fra til Berit S innen 13.2. hvem som deltar og eventuelt om de ikke skal delta på hele konferansen.
Ingen kommentarer til programmet.

4. **Eventuelt**

Tore Rokkan deltar på IDF-møtene på KRUS heretter i stedet for Nina. Nina er representant for Unio i sentralt IDF i KDI.

KY etterspurte informasjon om mandatet for eventuell sammenslåing av KRUS og PHS.
Hans-Jørgen fikk informasjon om at mandatet sannsynligvis skulle sendes ut før helgen, men det har ikke kommet ennå. Når endelig mandat kommer, vil det bli sendt ut til alle. Det er KDI og POD som får utredningsoppdraget.

Sted og dato

Oslo, 2019.02.13

Signatur

Berit Stensbye Sjølie
